

# Ekonomik Hayata Katılımda Yaşanan Sorunların Göçmenlerin Psikolojik Sağlığı ve Ülkeye Uyumu Üzerine Etkileri

Zeynep Aycan\*  
Koç Üniversitesi

## Özet

*Endüstri ve örgüt psikolojisinin öncelikli araştırma alanlarından biri olan işsizlik ve ekonomik hayata uyum, bu çalışmada göçmenlik çerçevesinde incelenmiştir. Bu çalışma, göçmenlerin ekonomik hayata katılımının psikolojik sağlık ve ülkeye uyumuna olan etkilerini incelemeyi amaçlamıştır. Araştırmaya Kanada'da yaşayan 110 Türk göçmeni katılmıştır. Eğitim düzeyi yüksek olmasına rağmen, örneklemin üçte ikisi ya işsiz ya da eğitim ve deneyim düzeylerinin altındaki işlerde çalışmaktadır. Araştırmanın üç temel amacı bulunmaktadır. İlki, iş hayatında yaşanan zorluklar, psikolojik sağlık ve uyum arasındaki ilişkileri incelemektir. Araştırmanın kuramsal modeli LISREL VIII ile sınanmıştır ve değişkenler arasında beklenen yönde ilişkiler bulunmuştur. İkinci olarak, uyumun üç göstergesi olan psikolojik, sosyo-kültürel ve ekonomik uyumu yordayan etkenler araştırılmıştır. Statü kaybı, göreceli statü ve kültürelleşme stresi psikolojik uyumu; benlik kavramı, yabancılaşma ve kişilik sosyo-kültürel uyumu; statü kaybı, göreceli statü, işsizlik ve göç etme nedenleri ise ekonomik uyumu açıklayan etmenler olarak bulunmuştur. Son olarak da, göçmenlerin kültürelleşmeye karşı tutumlarının değişkenler arasındaki ilişkileri ne yönde etkilediği incelenmiştir. 'Kaynaşma' ve 'ayrışma' Türk göçmenlerinin en çok tercih ettikleri tutumlar olarak bulunmuştur. Düzenleyici değişkenli çoklu regresyon analizi, tutumların stres yaratan koşullarla başa çıkmada etkili etmenler olduğunu ortaya koymuştur.*

**Anahtar sözcükler:** İşsizlik, Türk göçmenler, Kanada, psikolojik sağlık, uyum

## Abstract

*In this study, unemployment and economic integration, which are among the most important topics of industrial and organizational psychology, were examined in relation to acculturation. Participants were 110 Turkish immigrants to Canada. Despite high educational attainments, two-thirds of the sample were either unemployed or underemployed. There were three main objectives in this study. First, the study aimed at examining the relationships among employment difficulties, psychological well-being and adaptation. The conceptual model of the study was tested using LISREL VIII which confirmed that there were positive relationships among workforce integration, psychological well-being and adaptation. Second, the study examined the predictors of the three components of adaptation, namely psychological, socio-cultural and economic. Status loss, relative status, and acculturative stress predicted psychological adaptation; self-concept, alienation, and personality predicted socio-cultural adaptation; status loss, relative status, unemployment, and migration motivation predicted economic adaptation. The final objective of this study was to explore the ways in which acculturation attitudes of Turkish immigrants influenced the relationships among employment difficulties, psychological well-being and adaptation. Results showed that 'integration' and 'separation' were the most preferred acculturation attitudes among Turkish immigrants. Moderated multiple regression analyses revealed that acculturation attitudes helped immigrants cope with stressful life events resulting from employment difficulties.*

**Key words:** Unemployment, Turkish immigrants, Canada, psychological well-being, adaptation.

İşsizliğin ve eğitim ve deneyim düzeyinin altındaki işlerde çalışmanın (underemployment), kişi ve toplum üzerindeki etkileri, endüstri ve örgüt psikolojisi alanında çalışan araştırmacıların öncelik verdiği konulardandır. İş hayatında yaşanan deneyimler, bireylerin psikolojik sağlığı ve toplumla uyumu açısından büyük önem taşır (Winefield, 1995). Bu araştırmanın amacı, Kanada'ya göç etmiş Türk göçmenlerin iş hayatına katılımlarında yaşadıkları zorlukları ve bunun psikolojik sağlık ve uyuma olan etkilerini incelemektir.

Türkiye'de yurtdışına göç olgusunun tarihi 1970'lere dayanmaktadır. En çok göç verdiğimiz ülkelerin başında Batı Avrupa ve Kuzey Amerika ülkeleri yer almaktadır. Batı Avrupa'da yaşanan 'işçi göçünün' ve Kuzey Amerika'da yaşanan 'beyin göçünün' arkasında benzer sebepler bulunmaktadır ki, bu da hayat şartlarında anlamlı bir iyileşme yaratma arzusudur. Türkiye'de yaşanan sosyal ve ekonomik sıkıntılar birçok kişiyi gelişmiş ve sanayileşmiş ülkelere göç etmeye teşvik etmiştir. Göç etmeye niyet eden kişilerin çoğu, gitmeyi düşündükleri ülkenin sosyal ve ekonomik koşulları hakkında kulaktan dolma bilgiler edinmekte, bu ülkeleri kafalarında yüceltmekte ve refah seviyelerinin iyileşeceğine ilişkin kesin bir önyargı ile hareket etmektedirler. Fakat kendilerini bekleyen sıkıntılar hakkında gerçekçi bilgi ve beklentilere sahip olmayan bu kişiler, psikolojik yönden ve ülkeye uyum yönünden çeşitli zorluklar yaşamaktadırlar. İşte bu araştırma, yüksek eğitim, bilgi, beceri ve deneyim sahibi kişilerin Kanada'ya göç ettikten sonra yaşadıkları ekonomik, sosyal ve kültürel sorunlara değinmektedir.

Kanada'nın göçmen seçiminde en önde gelen kriterler iş ile ilgili olanlardır (mesleki eğitim, iş tecrübesi, aranan belli meslek gruplarının üyesi olma gibi). Yani kabul edilen göçmenler, yüksek eğitim seviyeleri ve iş yetenekleri yüzünden seçilir. Fakat, bu zengin insan kaynağı her zaman uygun şekilde kullanılmamaktadır ve hatta kimi zaman ziyan edilmektedir (McDade, 1988). Bunun iki temel nedeni vardır: Kanada'ya göçmen seçim ve giriş sürecinde gecikmeler ve göçmenlerin akademik ve işle ilgili yeteneklerinin tanınmasında ortaya çıkan engeller. Kanada her yıl iş gücü pazarındaki ihtiyaca cevap verebilecek göçmen

profilini ve meslekleri açıklar ve bu meslek gruplarına sahip olan göçmenlerin başvuruları dikkate alınır. Fakat, bir yılı aşkın sürebilen seçilme işlemleri sırasında, ekonomik pazarın ihtiyaçları değişebileceği için, seçilen göçmenlere duyulan ihtiyaç da azalabilir ve bu da işsizlik veya kapasite altı işlerde çalışmaya sebep olabilir.

Kanada'ya kabul edildikten sonra göçmenler özelliklerinin kabul görmesini sağlamaya çalışırlar. Kanada'da iş gücüne katılımı geciktiren dört temel engel vardır. Birincisi, göçmenlerin kendi ülkelerinde kazandıkları eğitim derecelerinin Kanada'da denkliği problemidir. İkincisi, Kanada dışında eğitim görmüş adayların çok-zor ve pahalı olan bazı sınavlara girmesi gerekmektedir. Örneğin mühendis ve doktor gibi bazı meslek gruplarına mensup göçmenler sınava girmeksizin mesleklerini yapamamaktadır (McDade, 1988). Üçüncüsü, dil kurslarının çoğunluğu göçmenlere mesleklerinde kullanacakları teknik dil öğretmemektedir (Thomas, 1992). Ayrıca, dil kurslarının bekleme listelerinin oldukça uzun olması iş gücüne katılımı daha da geciktirmektedir (Cumming, Lee ve Oreopoulos, 1989). Son olarak, birçok iş kolu "Kanada'da iş tecrübesine sahip olmayı" şart koşmaktadır. Bu şart, Kanada dışında eğitim görmüş göçmenler için aşılması en zor olan engellerden biridir. Kanada'ya yeni gelmiş birinden Kanada'da iş tecrübesi sahibi olmasının beklenmesi gerçekçi değildir. İş gücüne katılım sırasında karşılaşılan engeller sonucunda göçmenler, ülkelerinden ayrılış statüleriyle karşılaştırıldığında, Kanada'daki statülerinde bir düşüş yaşayabilirler (Berry ve Kim, 1988). Bu statü kaybına ek olarak, ilk statülerini yeniden kazanmak ve Kanada sisteminde yükselmek zor olabilir (Beaujot ve Pappak, 1988; Thomas, 1992).

Bu yazın taraması sonucunda, çalışmanın üç temel amacı ortaya çıkmıştır. İlki, iş hayatında yaşanan zorlukların psikolojik sağlığa ve uyuma etkilerini, geliştirilen bir kuramsal model çerçevesinde incelemektir. Bu kuramsal çerçeveye göre, iş hayatında yaşanan zorlukların psikolojik sağlığı ve ülkeye uyumu olumsuz yönde etkilemesi beklenmektedir. İkinci amaç, uyumu oluşturan üç öğenin (psikolojik, sosyo-kültürel ve ekonomik uyum) hangi faktörler tarafından yordanabileceğini araştırmaktır. Son olarak da, Türk göçmenlerinin

kültürselleşmeye karşı tutumlarını (acculturation attitudes) ortaya çıkartmak ve bunların uyum sürecini ne şekilde etkilediğini incelemektir.

### **İş Problemleri, Psikolojik Sağlık ve Uyum**

Araştırmanın belkemiğini oluşturan Kültürselleşme Modeli (Acculturation Model) Berry (1984) tarafından geliştirilmiştir. Bu modele göre, göç eden bireyler hayatlarında kültürel temas ve katılım sonucunda bazı değişiklikler yaşarlar. Bu deneyimler kültürselleşme stresi ve psikopatolojiye neden olurlar ve bu da uyum güçlükleri doğurur. Bu modelde belirtilen diğer değişiklikler içinde, iş yapısındaki değişiklikler bu çalışmanın odak noktasını oluşturmaktadır. Kültürselleşme modeline uygun olarak, iş problemlerinin psikolojik sağlık ve buna bağlı olarak uyum üzerinde etkili olması beklenmektedir.

Araştırmanın modelinde *iş problemleri* kapsamına yukarıda da bahsedilen işsizlik, bilgi ve deneyimin altında işlerde çalışma, statü kaybı ve Kanada'da statü yükseltmemeye gibi değişkenler dahil edilmiştir. *Psikolojik sağlıkla* ilgili değişkenler ise kültürselleşme stresi (acculturative stress), benlik kavramı ve yabancılaşmadır. Yazında, *kültürselleşme stresi*, bu süreçte yaşanan olaylar sonucunda gelişen stres tepkisi anlamına gelmektedir (Berry, Kim, Minde ve Mok, 1987). Çalışmalar, Meksika (Golding ve Burnam, 1990), Kore (Hurh ve Kim, 1990) ve Güney Hindistan'dan (Naidoo, 1992) gelen göçmen gruplarının iş problemleri ve düşük sosyo-ekonomik seviyeye bağlı olarak depresif semptomlar ve stres yaşadıklarını göstermektedir. Kişinin eğitim seviyesine uygun bir iş bulamamasından kaynaklanan yetersiz çalışma da psikolojik sağlığa karşı potansiyel bir risk oluşturmaktadır (Beiser ve arkadaşları, 1988). İş problemlerinin *benlik kavramını* da etkilemesi beklenmektedir. Bireyin toplumdaki sosyo-ekonomik statüsü benlik kavramı oluşumunda önemli bir etmendir. Statü "...kişilerin kendileri ve diğer insanlar hakkında eğitim, iş ve gelir gibi özelliklere dayanarak yaptıkları değerlendirmelerdir. Sosyal seviye ise kişilerin birbirlerini *saygıdeğer* insanlar olarak değerlendirmesi" olarak tanımlanmıştır (Hunter, 1981, s. 99-100). Hayes ve Nutman (1981) işsizlikle ilgili çalışmaların neredeyse tamamının

işsizlik ve olumsuz benlik kavramı arasında bir ilişki gösterdiğini öne sürmektedir. Topluma *yabancılaşma*, Kanada'da iş hayatında yaşanan güçlüklerin bir başka sonucudur. Guthrie ve Tanco (1980, sf. 52-53) yabancılaşmayı "...kişinin sosyal ve kişisel etkinliklerinden zevk alamaması...ve toplumda çoğunluğu oluşturan bireylerin beklentilerine birçok açıdan uyamama" olarak tanımlamaktadır. Toplumun değer verdiği durum (iyi bir iş sahibi olmak gibi) ve varolan durum (işsizlik ya da yetersiz iş gibi) arasında uyumsuzluklar olunca yabancılaşma ortaya çıkabilir (Kanungo, 1979).

*Uyum* ise üç öğeden oluşmaktadır. Uyum çok yönlü bir süreç olarak kavramsallaştırılabilir. Ward ve meslektaşları uyumu 'psikolojik' ve 'sosyo-kültürel' olarak ikiye ayırır. Psikolojik uyum kendini iyi hissetme, hayattan zevk alma ve ruhsal sağlığı içerirken, sosyo-kültürel uyum günlük sosyal ortamlarda başarılı olabilmeyi ifade eder (Searle ve Ward, 1990). Breton (1992) ve Goldlust ve Richmond (1974) psikolojik uyumun diğer bir önemli göstergesinin de görelî tatmin duygusu olduğunu belirtmektedir. Moghaddam, Taylor ve Wright (1993) da uyumun çok yönlü bir süreç olduğunu öne sürmektedir. Bu tanıma göre uyum üç temel öğeden oluşmaktadır: "...kişinin içinde bulunduğu duruma karşı duyulan olumlu duygular ve tatmin, içinde bulunulan kültürün üyeleriyle geliştirilen olumlu kişiler-arası ilişkiler ve yapılması gereken işleri etkin bir şekilde gerçekleştirebilme" (sf. 138). Böyle bir kavramsallaştırma içinde son öğe "görev etkinliği" olarak tanımlanabilir. Bu çalışmada, *psikolojik uyum* kişinin hayatın farklı yönlerinden zevk alması ve tatmin olması, anavatandaki gruplar ve göç ettiği toplumla karşılaştırıldığında göreceli bir tatmin duygusu yaşaması olarak ele alınmıştır. *Sosyo-kültürel uyum* göçmenlerin sosyal hayata tam olarak katılmaları ve günlük olaylarla başedebilecek becerileri elde etmelerini vurgular. *Ekonomik uyum* ise, Kanada'da ekonomik hayata tam katılım ve başarı duygusu olarak kavramsallaştırılmıştır. Ekonomik uyum kavramı yazına ilk kez bu araştırma ile kazandırılmıştır.

Özet olarak, araştırmanın kuramsal çerçevesine uygun olarak aşağıdaki hipotezler öne sürülmüştür.

*Hipotez 1:* Kanada'da işsizlik süresinin uzunluğu, bilgi ve deneyimin altında işlerde çalışma, statü kaybı ve Kanada'da statü yükseltmemeye gibi faktörler *ekonomik bütünleşmeyi* olumsuz yönde etkilemektedir.

*Hipotez 2:* Kültürselleşme stresi, olumsuz benlik kavramı ve yabancılaşma, *psikolojik sağlığı* olumsuz yönde etkilemektedir.

*Hipotez 3:* Psikolojik, sosyo-kültürel ve ekonomik uyum, *ülkeye genel uyumu* olumlu yönde etkilemektedir.

*Hipotez 4:* Ekonomik uyum, psikolojik sağlık ve *ülkeye genel uyum* arasında olumlu bir ilişki vardır.

### Uyumun Üç Ögesini Yordayan Faktörler

Araştırmanın ilk amacını oluşturan kültürselleşme modelinin sınanması bütünsel olarak 'uyum'u etkileyen süreci incelemeyi hedeflemektedir. Bunun yanısıra, uyumun üç temel ögesi olan psikolojik, sosyo-kültürel ve ekonomik uyumun herbirini etkileyen faktörler incelenmelidir ki, bu da araştırmanın ikinci önemli amacıdır. Bundan önceki araştırmalar psikolojik ve sosyo-kültürel uyumu etkileyen faktörleri sınırlı da olsa incelemişlerdir (örn., Searle ve Ward, 1990; Ward ve Kennedy, 1993). Fakat bu araştırmalar yabancı öğrenciler üzerine yapıldığı için genellenabilirliği sınırlıdır. Bunun yanısıra, ekonomik uyum kavramı ilk kez bu araştırma tarafından ortaya atıldığı için bunu etkileyen faktörler de bu araştırma tarafından incelenecektir.

İş hayatına katılımda yaşanan zorluklar ve psikolojik sorunlar uyumun üç ögesini de etkileyecektir. Bununla beraber yazın, kişiliğin, ayrımcılıkla ilgili algıların ve göç etme sebeplerinin uyumun farklı ögeleri üzerinde etkisi olacağını savunmaktadır. Örneğin, bazı kişilik özelliklerinin (dışadönüklük, esneklik ve yeni deneyimlere açıklık gibi) uyumu kolaylaştırdığı gözlenmiştir (Kealey, 1989; Searle ve Ward, 1990; Ward ve Kennedy, 1993). Bunun yanısıra, statü yönünden toplumdaki diğer kişilere göre dezavantajlı olduğunu düşünen ve ayrımcılıkla yapıldığına inanan bireylerin uyumunun diğerlerine göre daha zor olduğu bulunmuştur (Starr ve Roberts, 1982). Son olarak da, bireyi göçe iten ve göç edeceği ülkeye çeken etmenler uyumun

başarısını etkilemektedir. 'İtme' ve 'çekme' nedenleri olarak adlandırılan (Berry ve arkadaşları, 1987) bu etmenlerden yalnızca ekonomik nedenlerden olanı araştırmaya dahil edilmiştir. Ülkesini ekonomik nedenlerle terk eden ve aynı nedenle Kanada'ya göç eden bireylerin, ekonomik alanda yaşadıkları zorluklar uyumu zorlaştırıcı diğer bir önemli etmen olarak düşünülmektedir. Statüde göreceli iyiliğin, uyumu ve başa çıkmayı kolaylaştırıcı kişilik özelliğinin ve göç nedenlerinin hangi uyum ögesini ne ölçüde yordayacağı hakkında öne sürülen belli beklentiler yoktur. Dolayısıyla, araştırmanın bu bölümü betimseldir.

### Göçmenlerin Kültürselleşmeye Yönelik Tutumları

araştırmanın son amacı, Türk göçmenlerinin kültürselleşmeye yönelik tutumlarının kültürselleşme sürecini ne yönde etkilediğini incelemektir. Kültürselleşmeye yönelik tutumlar Berry'nin 1984 yılındaki kuramsal çalışması çerçevesinde incelenecektir. Bu çalışmaya göre, göçmenler yeni bir ülkede yaşamaya başladıklarında kendilerine iki temel soru sorarlar: (a) geldikleri ülkenin değerlerini ve kültürel özelliklerini devam ettirip ettirmeyecekleri ve (b) göç ettikleri ülkenin yaşam biçimine ayak uydurup, toplumu ile kaynaşıp kaynaşamayacakları. Bu iki soruya kabaca 'evet' veya 'hayır' cevabı verildiğinde karşımıza dört tutum çıkmaktadır. Her iki soruya da evet cevabı verildiğinde *kaynaşma*; ilk soruya evet fakat ikinci soruya hayır cevabı verildiğinde *ayrışma*; tam tersi bir durum olduğunda *özümseme*; her iki soruya da hayır cevabı verildiğinde *önemsizleşme* tutumu gözlenmektedir.

Farklı göçmen gruplarının farklı tutumlar tercih ettiği görülse de Kanada genelinde en çok tercih edilen tutumun kaynaşma olduğu bulunmuştur ki, bu da hem psikolojik açıdan, hem de uyumu kolaylaştırması yönünden sağlıklı sonuçlar vermektedir. Kültürselleşme tutumları literatürde göçle beraber yaşanan değişiklikler, psikolojik sağlık ve uyum arasındaki ilişkilerin yönünü ve/veya kuvvetini etkileyebilecek bir etmen olarak kavramsallaştırılmıştır (Berry, 1984). Buna göre kültürselleşme tutumları 'aracı' olarak düşünülmektedir. Bu araştırmada, Türk göçmenlerinin tercih ettikleri tutumlar saptanacak

ve bu tutumların iş problemleri, psikolojik sağlık ve uyum arasındaki ilişkileri ne yönde etkilediği incelenenektir. Bu konuda da önceden belirlenmiş beklentiler olmadığı için, araştırmanın bu bölümü de betimseldir.

### Yöntem

#### Örneklem

İkiyüzlü soru formundan 117'si, % 46,8'lik bir geri dönüş oranıyla, cevaplandı. Bunların yedi tanesi çok sayıda yarım bırakılmış soru yüzünden elendi. Geriye kalan 110 katılımcı 13 kadın ve 97 erkekten oluşuyordu. Yaşları 20 ile 70 arasında değişen bu grubun yaş ortalaması 38,2'dir ( $SS = 10,6$ ). Örneklem çöğunluğunu (% 66,3) Kanada'ya son 10 yıl içinde gelmiş göçmenler oluşturmuştur. Kanada'da ortalama kalış süresi 9,4 yıldır ( $SS = 8,0$ ). Örneklem tamamına bakıldığında, % 8,2'sinin Kanada'ya 1960-1970; % 14,5'inin 1971-1980; % 50'sinin 1981-1990; ve % 27,3'ünün 1991-1993 yılları arasında göç ettikleri belirlenmiştir. Yarısından biraz fazlası (% 53,2) vatandaşlık almış olan katılımcıların geri kalanları ise göçmen statüsündedir.

Örneklem eğitim seviyesi yüksektir (%53,2'si üniversite, % 41,3'ü lise veya meslek lisesi ve yalnızca % 5,5'i ortaokul mezunu). Örneklem genel eğitim seviyesi, genel olarak Kuzey Amerika (Ahmed, 1993) ve özel olarak da Montréal göçmenlik bürosunda rapor edilen Türk nüfusunu temsil etmektedir. İş statüsüne bakarsak, deneklerin sadece % 30,9'u tatmin edici çalışma şartlarında çalıştığını belirtmiş, % 36,4'ü işsiz olduğunu ve % 32,7'si de eğitim seviyelerinden düşük işlerde çalıştığını belirtmiştir. Son olarak, örneklem % 28,2'si Kanada'da hiç işsiz kalmadığını belirtmiştir. Diğerleri ise (Kanada'ya geldiklerinden bu yana işsizlik yaşamış olanlar), bir aydan 74 aya kadar değişen sürelerle ortalama 20 aylık ( $SS = 15,6$ ) bir işsizlik süresi yaşadıklarını bildirmişlerdir.

#### Veri Toplama Araçları

Veri toplama aracı olarak kullanılan anket, demografik bilgilerin öğrenildiği kişisel bilgi formunun yanısıra, aşağıdaki bölümleri de içeriyordu:

*Statü ölçekleri.* Üç statü özelliğinin bileşimi (eğitim, iş ve gelir) Türkiye'deki ve farklı

zamanlarda Kanada'daki statü puanının belirlenmesinde kullanıldı.

*Eğitim.* Türkiye'de tamamlanan toplam resmi eğitim yılı ve Kanada'da alınan eğitim kaydedildi.

*İş Statüsü.* Çalışılan iş açık uçlu sorularla ölçüldü. Cevaplar, 480 işin sıralamasını içeren ve yüksek bir derecenin işin saygınlığının yüksek olduğu anlamına gelen, Blishen İş İndeksi kullanılarak kodlandı (Blishen ve McRoberts, 1976).

*Gelir.* Farklı zamanlarda Türk ve Kanada para birimlerinin karşılaştırılmasında yaşanacak güçlükler ve kişinin aylık gelirinin 'satın alma gücü' açısından Kanada ve Türkiye'de aynı olmaması nedeniyle gelir doğrudan ölçülmedi. Bu yüzden, gelir özel olarak bu çalışma için geliştirilmiş olan bir ölçek yoluyla belirlendi. Bu ölçekte, deneklerin ortalama aylık gelirleriyle belirli etkinliklere (tatil çıkma veya yatırım yapmak gibi) ne kadar kolaylıkla katılabilecekleri ve belirli ürünleri (araba ya da bilgisayar gibi) ne kadar rahat alabilecekleri soruldu. Katılımcılar bu bölümü cevaplarırken listede sıralanmış olan etkinliklere katılmak veya maddeleri satın almaktaki tercihlerini veya gerçek uygulamalarını yansıtmamaları konusunda özel olarak uyarıldılar. Listedeki toplam yirmi maddeden her biri 1'den (hiç mümkün değil) 5'e (kolaylıkla mümkün) derecelendirildi. Bu ölçekten elde edilen puanların toplamı gelir indeksi olarak kullanıldı.

Türkiye'de, Kanada'da altı ayın sonunda, Kanada'da ilk yılın sonunda ve bugünkü geliri ölçmek için kullanılan bu yaklaşımın güvenilirliğinin yüksek olduğu görüldü (sırayla,  $\alpha = 0,96, 0,95, 0,95, 0,97$ ). Gelir endekslerinin geçerlik incelemesi Kanada'daki çalışma süresi ve şu anki yıllık gelirle karşılaştırılarak yapıldı. Kanada'da şu anki yüksek yıllık gelirin buna denk gelen zaman için elde edilen gelir indeksiyle pozitif korelasyonu olması bekleniyordu ve bu doğrulanmıştır ( $r = 0,53, p < .001$ ). Gelir ölçeğinden elde edilen puanın Kanada'da yaşanan işsizlikle negatif korelasyonu olması bekleniyordu. Sonuçlar, gelir ölçeğinin geçerliğini destekleyecek şekilde, Kanada'da daha uzun süre işsiz kalanların gelir endekslerinin daha düşük olduğunu göstermiştir (ilk altı ay sonundaki gelir için  $r = -0,23$ ,



$p < .05$ ; ilk yıl sonundaki gelir için  $r = -0.33$ ,  $p < .01$ ; Kanada'da şu andaki gelir için  $r = -0.39$ ,  $p < .01$ ).

Statü dört ayrı zaman dilimi için ölçüldü. "Ayrılış statüsü"nü ölçmek için (1. zaman) katılımcıların Türkiye'den ayrılmadan önceki en son işi, geliri ve Türkiye'de tamamlamış oldukları eğitim ölçüldü. İkinci zaman dilimi, Kanada'daki ilk altı ay olarak alındı (2. zaman) ve katılımcılar iş, gelir ve eğer varsa bu süre içinde aldıkları eğitimi belirttiler. 3. zamandaki statü gelir, iş ve Kanada'daki birinci yılın sonundaki eğitim seviyesiyle ölçüldü. Şu anki iş, gelir ve eğitim seviyesi 4. zamandaki statüyü belirlemek için kullanıldı. Her zaman dilimi için statü, eğitim, iş ve gelirin standartize edilmiş puanlarının toplamıyla hesap edildi.

Kanada ve Türkiye'deki statü farkı olan "statü kaybını" ölçmek için 1. zamandaki statü 4. zamandaki statüden çıkarıldı. Bu hesaplamının sonucunda ortaya çıkan düşük puanlar daha büyük statü kaybını göstermektedir. Zaman içinde statüde bir artma veya azalma anlamına gelen, Kanada'da 'statü hareketliliği', 4. ile 3. zaman ve 3. ile 2. zaman arasındaki farkın toplamı olarak ölçüldü. Düşük puanlar daha az yukarıya doğru hareketlilik göstermektedir.

*Şu andaki iş statüsü.* Kanada'ya yerleşmeden itibaren olan toplam işsizlik süresi kaydedildi. Katılımcıların, eğer Kanada'da herhangi bir zamanda işsizlik yaşadılarsa, iş bulamamalarının sebeplerini de belirtmeleri istendi. Eğitim ve deneyim seviyesinin altında çalışmayı ölçmek için de, katılımcılara eğitimlerine uygun seviyede bir işte çalışıp çalışmadıkları soruldu. Eğer cevapları 'hayır' ise işin gereklerinin mesleki ve akademik eğitimlerinin üzerinde mi yoksa altında mı olduğunu belirtmeleri istendi. Eğer cevap altında ise, bu yetersiz çalışmanın bir göstergesi olarak ele alındı. Çalıştığı işin gereklerinin öğrenim ve eğitim seviyesinin üzerinde olduğunu belirten hiçbir denek olmamıştır. İş statüsü işsizlik için 0, yetersiz çalışma için 1, tatmin edici şartlarda çalışma için 2 olarak kodlanmıştır.

*Göreceli statü* ( $\alpha = .68$ ). Bu ölçek üç sorudan oluşmaktadır ve araştırma için geliştirilmiştir. Katılımcılardan kendi sosyo-ekonomik statülerini üç referans grubu ile

karşılaştırmaları istenmiştir. İlk grup, Türkiye'deki benzer eğitime sahip tanıdıkları; ikinci grup, Kanada'daki benzer eğitime sahip Türk göçmenleri; üçüncü grup ise, benzer eğitime sahip Türk olmayan Kanadalılardır. Cevaplar 5'li Likert tipi bir ölçekle değerlendirilmiştir (1 = onların statüsü benimkinden çok daha iyi; 5 = benim statüm onlarınkinden çok daha iyi).

*Kültürselleşme stresi* ( $\alpha = 0.79$ ). Kültürselleşme stresi 10 psiko-somatik ve 10 psikolojik maddeden oluşan toplam 20 maddelik bir ölçekle (Cawte, 1972) ölçüldü. Her denek listedeki belirtilerden şikayetçi olup olmadıklarını 'evet' (1 puan) veya 'hayır' (0 puan) işaretleyerek cevapladılar. Yüksek puanlar yoğun kültürselleşme stresi göstermektedir.

*Benlik kavramı* ( $\alpha = 0.84$ ). Benlik kavramını ölçmek için Feather (1990) tarafından geliştirilen 'yeterlik' ölçeği kullanıldı. Ölçek, başarılı-başarısız, değersiz-değerli ya da yetersiz-yeterli gibi, dokuz adet iki uçlu sıfattan oluşuyordu. Bunların tümü 7'li anlamsal ayrıştırma (semantic differential) formatında değerlendirildi. Yüksek puanlar daha olumlu bir benlik kavramını göstermektedir.

*Yabancılaşma* ( $\alpha = 0.78$ ). Topluma yabancılaşma Jessor, Graves, Hanson ve Jessor (1968) tarafından geliştirilen 13 maddelik bir yabancılaşma ölçeği kullanılarak belirlendi. Her kişinin cümlelere ne kadar katıldığı 1'den (kesinlikle katılmıyorum) 5'e (kesinlikle katılıyorum) puanlanmış bir Likert tipi ölçekle değerlendirildi. Daha çok yabancılaşmış bireyler bu ölçekte daha yüksek puanlar almaktadırlar.

*Kültürselleşmeye yönelik tutumlar.* Tutumları ölçmek için 7'şer sorudan oluşan iki ayrı ölçek geliştirildi. İlk ölçek ( $\alpha = 0.75$ ) Kanada'daki yaşamın çeşitli yönlerinde Türk kültürünü yaşatıp yaşatmama tercihine değinmektedir (örneğin Türk yemekleri yemek, Türk müzikleri dinlemek, Türk gelenekleri çerçevesinde çocuk yetiştirmek, vb.). İkinci ölçek ( $\alpha = 0.68$ ) ise, ilk ölçekte yer alan konularda Kanada gelenek ve değerlerine uygun olarak hareket etme tercihine değinmektedir. Her iki ölçekteki cümleler 5'li Likert tipi ölçek kullanılarak değerlendirilmiştir (1= kesinlikle katılmıyorum; 5 = kesinlikle katılıyorum). Her iki ölçekte 3'ün üzerinde puan almış soruların toplam

sayısı "kaynaşma" (integration) puanını ortaya çıkarmıştır. İlk ölçekte 3 ve 3'ün altında, ikinci ölçekte ise 3 ve 3'ün üzerinde puan almış toplam soru sayısı "özümseme" (assimilation), ilk ölçekte 3 ve 3'ün üzerinde, ikinci ölçekte ise 3 ve 3'ün altında puan almış toplam soru sayısı "ayırışma" (separation) puanını ortaya çıkartmıştır. Son olarak, her iki ölçekte de 3'ün altında puan almış soruların sayısı "önemsizleşme" (marginalization) puanını belirtmektedir. Bu puanlama sistemi Dona ve Berry tarafından kullanılmıştır (1994).

*Kişilik özelliği* ( $\alpha = 0.83$ ). Antonovsky'nin (1987) 'Bütünlük Hissi' (Sense of Coherence) kavramı kişiliği ölçmek için kullanılmıştır. Bütünlük hissi, özellikle ekonomik problemler yaşayan bireylerin stresle başa çıkma kolaylaştırıcı bir kişilik özelliği olarak bulunmuştur (Ryland ve Greenfeld, 1991). Bütünlük hissi 13 soruluk 'Hayata Yaklaşım' (Orientation to Life) ölçeği ile ölçülmüştür (Antonovsky, 1987). Bu ölçek hayatın anlaşılabilir, yönetilebilir ve anlamlı hale getirilebilirliği konusundaki görüşleri içermektedir. Ölçekteki sorular 5'li bir Likert değerlendirmesine tabi tutulmuştur (1 = hemen her zaman, 5 = hiçbir zaman). Yüksek puanlar daha fazla bütünlük hissini yaşadığına işaret etmektedir.

*Göç sebepleri* ( $\alpha = 0.89$ ). Sekiz sorudan oluşan ölçek, göçmenlerin ne dereceye kadar ekonomik nedenler yüzünden ülkelerini bıraktıklarını ve Kanada'ya göç ettiklerini anlamaya yöneliktir. Her soru için cevaplar 1-5 arası bir ölçek üzerinden değerlendirilmiştir (1= hiç önemli değil, 5 = çok önemli). Yüksek puanlar ekonomik nedenlerin göç sebebi olduğunu ifade etmektedir.

*Psikolojik uyum* ( $\alpha = 0.89$ ). Psikolojik uyum 16 maddelik bir ölçekle değerlendirildi. İlk yedi madde, yerleşim koşulları, okul, etkinlik seviyesi, eğitim imkanları gibi hayatın farklı alanlarından tatmini ölçen, Yaşam Doyumu Ölçeği'nden (Taft, 1986) alındı. Sonraki dokuz soru özel olarak bu çalışma için geliştirildi ve katılımcıların tatmin duygusunu ölçmeyi amaçladı. Katılımcılar şu anki hayat şartlarını Türkiye'deki şartlarıyla karşılaştırdıkları zaman, Kanada'daki diğer göçmenlerle, ve Kanada doğumlu vatandaşlarla karşılaştırdıkları zaman, ne kadar şanslı, avantajlı

ve hayatlarından memnun bulduklarını değerlendirdiler. Tatmin seviyelerini ve görelî tatminlerini 1'den (hiç memnun değilim) 5'e (çok memnunum) Likert tipi bir ölçek üzerinde değerlendirdiler. Bu ölçekte elde edilen yüksek puanlar psikolojik uyumu göstermektedir.

*Sosyo-kültürel uyum* ( $\alpha = 0.90$ ). Günlük hayat olaylarıyla başetmede yaşanan zorluk seviyesi Searle ve Ward (1990) tarafından geliştirilmiş 15 maddelik Sosyo-Kültürel Uyum Ölçeği kullanılarak değerlendirildi. Denekler 5 puanlık bir Likert tipi ölçek kullandılar (5 = hiç güçlük çekmiyorum, 1 = çok güçlük çekiyorum). Daha iyi uyum sağlamış bireyler, bu ölçekte daha yüksek puanlar almaktadırlar.

*Ekonomik Uyum* ( $\alpha = 0.81$ ). Ekonomik uyumu ölçmek için iki bölümden oluşan bir ölçek kullanıldı. Birinci bölümde, 15 gelir aralığı verildi (12.000 \$'dan azdan 90.000 \$'dan fazlaya) ve şu andaki yıllık toplam gelirin işaretlenmesi istendi. İkinci bölümdeki birinci soru istenilen ve elde edilen mali amaçlar arasındaki tutarlılığı ele almıştır. Beş olasılık sunuldu. Bunlar 1=(maddi açıdan amaçlarımı gerçekleştirmekten çok uzağım), 5=(maddi açıdan umduğumdan çok daha iyi bir konumdayım) seçeneklerini kapsamaktadır. Sonraki beş soru ekonomik hayattaki başarıların kişisel değerlendirmesini içermektedir. Katılımcılardan Kanada'daki ekonomik hayatın gereklerini ne kadar anladıklarını ve karşılayabildiklerini belirtmeleri istendi. Ayrıca, ekonomik ve çalışma şartlarının kendilerini ne derece güvende hissettirdiği, Kanada'yı terketmeyi düşündüğü ve Kanada'ya gelmiş olmaktan dolayı pişman olmalarına sebep olduğunu değerlendirmeleri istendi. Sunulan cümlelerin kendilerine ne kadar uygun olduğunu 5 puanlık Likert tipi bir ölçek kullanarak (1 = hiçbir zaman / 5 = her zaman) belirttiler. Yüksek puanlar daha iyi ekonomik uyumu göstermektedir.

Bu ölçeğin geçerliği, işsizlik süresi ve şu anki iş statüsüyle karşılaştırılarak kontrol edildi. Kanada'da daha kısa süreli yaşanan işsizlik sürelerinin daha yüksek iş statüsünü ve bu kişilerin ekonomik hayatlarında daha başarılı hissettiklerini göstermesi bekleniyordu. Bu doğrulandı; ekonomik uyum işsizlik süresi ile negatif ( $r = -0.38, p < .001$ ) ve iş statüsüyle pozitif ( $r = 0.35, p < .001$ ) bir korelasyon gösterdi.

### İşlem

Montréal'deki Türk göçmenlere isime adresli zarflar içinde ikiyüzlü soru formu dağıtıldı. Katılımcıların seçimi çoklu örneklem stratejisi uygulanarak yapıldı. Ana kaynak, iki etnik derneğin üyelik listeleriydi. Listeden rastgele seçilen yüzelli kişiye soru formu postayla gönderildi. Örneklemin tamamının üyelik listesinden seçilmesinin, üye olanlarla olmayanların özellikleri açısından birbirlerinden farklı olabileceği için, sistematik bir önyargıya sebep olabileceği düşünülerek (Wandersman, Florin, Friedmann, ve Meier, 1987), 100 kişi de Türk lokanta, cafe ve kulüplerinin müşterileri arasından seçildi. Araştırmacı, düzenli olarak bu yerlere gitti ve dükkan sahiplerinin de onayıyla, müşterilerle konuştu, çalışmanın amacını açıkladı ve katılmayı kabul edenlere soru formlarını elden verdi.

Araştırma için geliştirilen ölçekler dışındaki diğer ölçekler, araştırmacı tarafından önce İngilizce'den Türkçe'ye çevrildi. Daha sonra her iki dili de mükemmel seviyede bilen bağımsız bir tercüman tarafından Türkçe çeviri tekrar İngilizce'ye çevrildi ve aradaki farklar tartışılıp son haline getirildi. Anketlerin esas uygulamasına geçilmeden önce, anlaşılabilirliği sınamak için 12 kişi üzerinde pilot çalışma yapıldı ve anlaşılmayan cümleler, cevaplayıcıların önerileri doğrultusunda düzeltilti. Ankette tamamlanması yaklaşık 60-80 dakika arası süren 179 soru vardı. Bütün deneklerden soru formunu iki hafta içinde doldurup araştırmacıya geri postalamaları rica edildi.

### Bulgular

#### İş Problemleri, Psikolojik Sağlık ve Uyum

İşe bağlı deneyimleri psikolojik sağlık ve uyum ile bağlayan kuramsal model LISREL VIII'i ile sınıandı (Jöreskog ve Sörbom, 1993). Model, işe bağlı deneyimlerin psikolojik iyilik üzerinde etkisi olduğunu, dolayısıyla da uyumu belirlediğini öne sürüyor. Bu dolaylı etkisine ek olarak, işe bağlı deneyimlerin üzerinde doğrudan bir etkisinin olması da bekleniyor.

LISREL VIII analizinde, girdi olarak korelasyon matrisi kullanıldı. Modelin kay-karesi anlamlı bulundu ( $\chi^2(30) = 45.14, p < 0.05$ ). Kay-

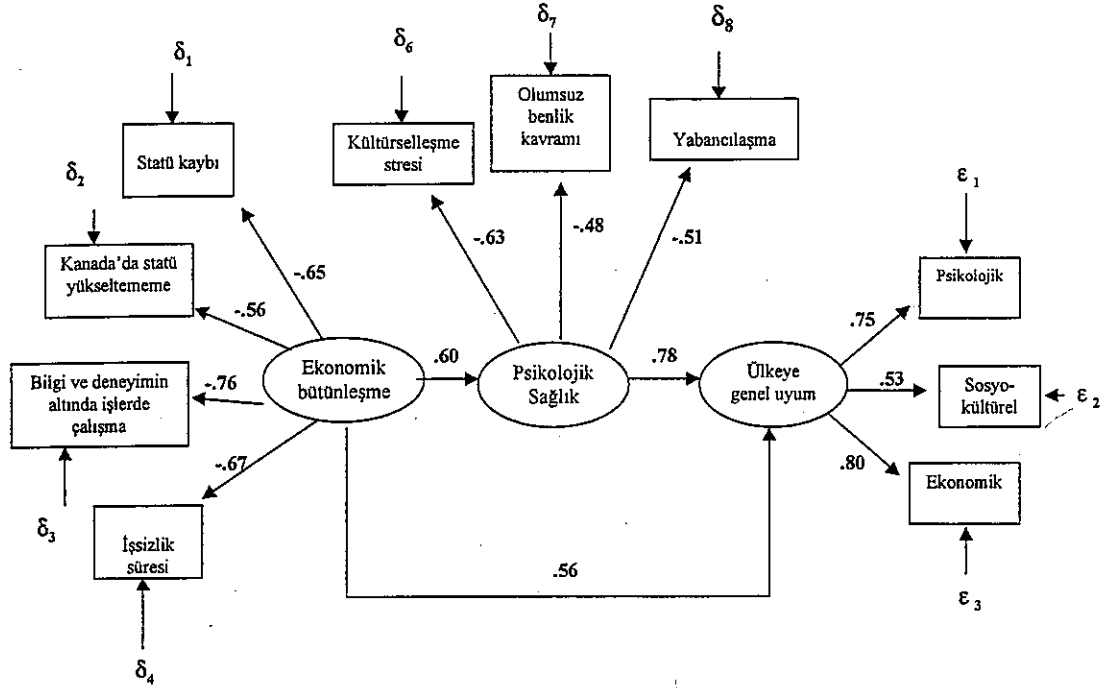
kare testi örneklemin büyüklüğüne çok duyarlı olduğu için (Tanaka, 1993). yalnızca kay-kare testine dayanmak hatalı olacaktır. Kay-karenin serbestlik derecesine (sd) oranı model uygunluğu ve özetlenebilirliği açısından önerilen bir indekstir.  $\chi^2/sd$  oranı için, Jöreskog ve Sörbom (1982) 2'ye yakın bir değer için uygun olduğunu belirtmektedir. Bu modelin  $\chi^2/sd$  oranı (1.50) kabul edilebilir parametreler içindedir. Uygunluk (Goodness-of-Fit) Endeksi (GFI) 0.93 ve Düzeltilmiş Uygunluk Endeksi (Adjusted GFI) 0.87'dir. İki değer de 0 ile 1 arasındadır, ve GFI için onaylanan değer .90 ve üstüdür, AGFI için ise .80 ve üstüdür (Anderson ve Gerbing, 1984). Bu model için kök ortalama karesi (root mean square) değeri 0.06 idi, ki bu da yanlış belirtme ve ölçüm hatalarının olma olasılığının çok düşük olduğunu göstermektedir. Yazında model uyumunu ölçmede farklı endekslere de başvurulması önerilmektedir. Bu nedenle, model Normlaştırılmış Uyum Endeksi (Normed Fit Index; NFI), Normlaştırılmamış Uyum Endeksi (Non-normed Fit Index; NNFI), Basamaklı Uyum Endeksi (Incremental Fit Index; IFI) ve Karşılaştırmalı Uyum Endeksi (Comparative Fit Index; CFI) kullanarak sınıandı. NFI, NNFI, IFI, ve CFI değerleri 0'dan (uygun değil) 1'e (tam uygunluk) kadardır. NFI değeri 0.87, NNFI değeri 0.93, IFI değeri 0.95 ve CFI değeri 0.95'tir. Sınıanan LISREL modeli Şekil 1'de sunulmuştur. Değişkenler arasındaki ilişkiler hipotezlerde belirtilen yöndedir. Ekonomik hayata katılımdaki problemlerin hem psikolojik sağlık, hem de uyumla ilişkisi negatiftir. Psikolojik problemlerle uyum arasındaki ilişki de negatiftir.

#### Uyumun Üç Ögesini Yordayan Faktörler

Araştırmanın ikinci amacı psikolojik, sosyo-kültürel ve ekonomik uyumu yordayan faktörleri incelemektir. Bu amaçla, üç farklı çoklu regresyon analizi yapılmıştır. İlkinde psikolojik uyum, ikincisinde sosyo-kültürel uyum ve üçüncüsünde ekonomik uyum ölçüt olarak denkleme sokulmuştur. Her üç analizde de uyumu yordayan faktörler statü kaybı, statü hareketliliği, toplam işsizlik süresi, şu andaki iş durumu, görel statü, kültürelleşme stresi, benlik kavramı, yabancılaşma, göç nedenleri ve kişilik



özellikleridir. Analiz sonuçları Tablo 1'de sunulmuştur.



Şekil 1. Psikolojik sağlık, ekonomik bütünleşme ve ülkeye genel uyum arasındaki ilişkileri tanımlayan kuramsal model.

İlk denklemde, psikolojik uyumu yordayan üç faktör bulunmuştur: statü kaybı, göreceli statü ve kültürselleşme stresi. Yani, göçmenler az statü kaybı yaşadıklarında, statülerini diğer kişilere göre aynı veya daha avantajlı olarak değerlendirdiklerinde ve kültürselleşme stresini fazla yaşamadıklarında psikolojik uyumları daha yüksek olmaktadır. İkinci denklemde, sosyo-kültürel uyumu yordayan üç değişken anlamlı bulunmuştur ki, bunlar benlik kavramı, yabancılaşma ve kişilik özelliğidir. Bu denklem varyansın % 32'sini açıklamıştır. Olumlu benlik kavramı, hayata olumlu yaklaşım ve yabancılaşmama (topluma katılım) sosyo-kültürel uyumu perçinleyen etmenler olarak bulunmuştur.

Son olarak da, ekonomik uyumu yordayan faktörler statü kaybı, göreceli statü, şu andaki iş durumu ve göç etme sebepleri olarak bulunmuştur. Bu faktörler ekonomik uyumdaki varyansın yarısından biraz fazlasını açıklamıştır (% 53).

#### Kültürselleşmeye Yönelik Tutumlar

Kültürselleşmeye yönelik dört farklı tutumun (Şekil 2), araştırmaya katılan örneklemdaki durumu şöyledir. Kaynaşma ve ayrışma en çok tercih edilen tutumlardır (sırasıyla,  $\bar{X} = 6.18$ ,  $SS = 2.48$ ;  $\bar{X} = 6.25$ ,  $SS = 2.97$ ). Bunu takip eden özümseme ( $\bar{X} = 2.97$ ,  $SS = 1.11$ ) ve önemsizleşmedir ( $\bar{X} = 2.90$ ,  $SS = 1.33$ ).

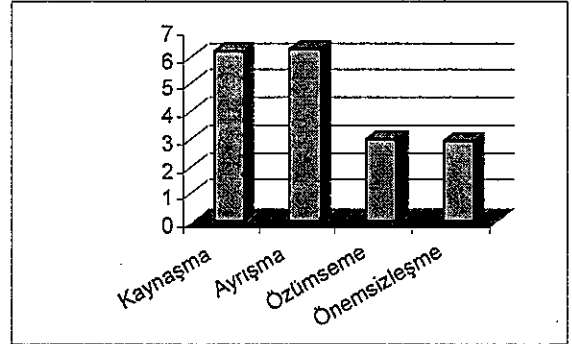
**Tablo 1***Psikolojik, Sosyo-Kültürel ve Ekonomik Uyumu Yordamada Çoklu Regresyon Analizi*

	Ölçütler								
	Psikolojik Uyum			Sosyo-Kültürel Uyum			Ekonomik Uyum		
	B	SE	$\beta$	B	SE	$\beta$	B	SE	$\beta$
Yordayıcılar									
Statü Kaybı	-0.22	.03	-.26**	-0.01	.04	-.04	-1.12	.09	-.30**
Statü Yükselmesi	0.01	.02	.03	0.04	.04	-.06	0.10	.02	.09
Statüde Göreceli İyilik	0.47	.04	.53***	0.21	.11	.17	0.44	.08	.39***
İşsizlik Süresi	-0.04	.02	-.05	-0.08	.04	-.10	-0.10	.13	-.09
Şu Andaki Çalışma Durumu	0.18	.03	.12	0.19	.14	.09	0.21	.09	.19*
Kültürselleşme Stresi	-1.06	.21	-.25**	-0.39	.42	-.11	-0.37	.12	-.12
Benlik Kavramı	0.08	.03	.10	0.19	.09	.21*	0.02	.04	.01
Yabancılaşma	-0.07	.02	-.09	-0.21	.06	-.23*	-0.06	.09	-.06
Hayata Yaklaşım	0.18	.12	.17	2.34	.18	.41***	0.21	.13	.12
Göç Nedenleri	0.07	.03	.08	0.23	.10	.16	0.14	.05	.20*
Çoklu R	0.78			0.56			0.73		
R <sup>2</sup>	0.62			0.32			0.53		
F	15.86***			4.62***			11.10***		

\*  $p < .05$ ; \*\*  $p < .01$ ; \*\*\*  $p < .001$ 

Kültürselleşme tutumlarının iş hayatında yaşanan zorluklar, psikolojik sağlık ve uyum arasındaki ilişkileri nasıl etkilediğini incelemek amacıyla bir seri Düzenleyici Değişkenli Çoklu Regresyon analizi yapılmıştır. Aiken ve West (1991) tarafından önerilen bu tekniğin basamakları şu şekilde özetlenebilir. İlk basamakta, yordayıcı değişken, ikinci basamakta da potansiyel ara değişken regresyon denklemine girer. Üçüncü basamakta ise, yordayıcı ile potansiyel düzenleyici değişkenin çarpımından oluşturulan yeni bir değişken denkleme dahil edilir. Üçüncü basamakta R<sup>2</sup> katsayısında anlamlı bir artış olması aradeğişkenin varlığına işaret eder ki bu da üçüncü denklemin F değerindeki artışla tespit edilir. Alan araştırmalarında, kesişim etkisi bulmak zor olduğu için Aiken ve West (1991)  $p < .10$  değerinin

anlamlı olarak kabul edilmesini önermiştir. Düzenleyici değişkenli çoklu regresyon sonuçları Tablo 2'de gösterilmiştir.



Şekil 2. Türk Göçmenlerinin Kültürselleşmeye Karşı Tutumları.

Tablo 2

*Kültürselleşme Tutumlarının, İşle İlgili Problemlerle Uyum Arasındaki İlişki Üzerindeki Etkisini*

	$\beta$	$R^2$	$R^2$ Değişimi	F	F Değişimi
<b>Psikolojik Uyum</b>					
Basamak 1. Statü Kaybı	-.47	.22		31.00	
Basamak 2. Kaynaşma	-.04	.22	---	15.50	0.23
Basamak 3. Statü Kaybı x Kaynaşma	.41*	.24	.02	11.58	3.11*
<b>Sosyo-Kültürel Uyum</b>					
Basamak 1. İşsizlik süresi	-.31	10		11.34	
Basamak 2. Önemsizleşme	-.06	10	---	5.87	0.46
Basamak 3. İşsizlik süresi x Önemsizleşme	.45	14	.04	5.53	4.47**
<b>Ekonomik Uyum</b>					
Basamak 1: İşsizlik Süresi	-.38	15		18.63	
Basamak 2: Ayrışma	-.05	15	---	9.41	0.31
Basamak 3: İşsizlik Süresi x Ayrışma	.42	17	.02	7.34	2.88*

\*  $p < .10$ , \*\*  $p < .05$ 

Bulgulara göre, ayrışma, toplam işsizlik süresi ve ekonomik uyum arasındaki ilişkide; önemsizleşme, işsizlik ile psikolojik uyum arasındaki ilişkide; kaynaşma, statü kaybı ve psikolojik uyum ve kültürselleşme stresi ve sosyo-kültürel uyum arasındaki ilişkide düzenleyici değişken etkisi yaratmıştır. Bu etkiyi daha derinlemesine incelemek için medyan ayrımı (median-split) tekniği kullanılmıştır. Yordayıcılar ve düzenleyici değişkenler medyan'ın altı (düşük) ve üstü (yüksek) olmak üzere ikiye gruba ayrılmıştır ki, bu da 2x2 olmak üzere dört farklı grubun ortaya çıkmasını sağlamıştır. Her bir ölçüt değişkenden aldıkları puanların ortalaması kaydedilmiştir. Ortalamaların karşılaştırılması sonucunda çıkan tablo ilginçtir. Kaynaşmayı tercih eden göçmenler arasında daha az statü kaybı yaşayanlar, daha çok statü kaybı yaşayanlara göre psikolojik uyumu üstün olanlardır. Önemsizleşme puanı düşük ve kısa bir süre işsizlik yaşamış göçmenler, önemsizleşme puanı yüksek ve kısa bir süre işsizlik yaşamış göçmenlere göre daha iyi

psikolojik uyum sağlamışlardır. Kaynaşma puanı yüksek ve kültürselleşme stresi düşük göçmenler, kaynaşma puanı yüksek ve kültürselleşme stresi de yüksek olan göçmenlere oranla daha iyi sosyo-kültürel uyum sağlamışlardır. Son olarak, ayrışma puanı düşük ve kısa süreli işsizlik yaşamış göçmenler, ayrışma puanı yüksek ve uzun süreli işsizlik yaşamış göçmenlere göre daha iyi ekonomik uyum sağlamışlardır.

### Tartışma

Bu çalışma, ekonomik zorluklar ve bunun psikolojik sağlık ve uyum üzerindeki etkilerini vurgulayarak, Türk göçmenlerin kültürselleşme sürecini incelemeyi hedeflemiştir. Eğitimi, mesleki bilgi ve deneyimleri yüksek göçmenlerin çoğunun işgücüne katılmakta güçlükler yaşadığı bulunmuştur. Araştırmaya katılan göçmenler Kanada'da geçirdikleri ilk altı ayda, gelir, iş statüsü ve genel statüde Türkiye'dekine göre belirgin bir düşüş yaşamıştır. Zamanla, statünün bazı kısımlarında (örn.; gelir) tam bir iyileşme

görüldükçe, diğerlerinde ise (iş statüsü gibi) bu görülmemektedir. Ancak bulgular, yeni ülkede geçirilen zamanla statü artışının doğru orantılı olabileceğini gösterdiği için umut vericidir. Kanada'da ne kadar fazla kalınırsa, göçmenlerin dil becerilerinin o kadar çok geliştiği ve Kanada'da genel olarak hayat ve özellikle de iş hayatı hakkında o kadar çok bilgi sahibi olunduğu görülüyor.

Bu çalışmada geliştirilen ve sınanan model, işe bağlı deneyimlerin psikolojik sağlık ve uyumu belirlemede önemli bir rolü olduğunu gösteriyor. Yani gittikleri ülkenin iş hayatına katılımında güçlük yaşayan göçmenlerin psikolojik sağlığı tehlikeye girebilmekte ve uyumları gecikebilmektedir. Bu ilişki özellikle Türk göçmenlerinin kültürel özellikleri açısından daha belirleyici olabilir. Türk kültüründe, statü iş ve gelirle belirlenmektedir (Kuray, 1985). Türkiye'de yapılan çalışmalar gösteriyor ki, ailenin prestiji doğrudan iş, eğitim ve evin reisi olan erkeğin geliriyle belirlenmektedir (örn. Aral, 1980). White (1994) Türk kültüründe işi "...kârdan çok statü ve güvenlik için... Bunların ikisi, mali başarı beraberinde sosyal başarıyı da getirdiği ve kişinin toplumdaki saygınlığını artırdığı için tabii ki birbirine bağlı" (s. 87) şeklinde tanımlıyor.

Türk göçmenlerinin yaşadıkları işsizlik problemlerinin bir başka nedeni de yüksek eğitim ve deneyim seviyesine sahip kişilerin kendilerine sunulan iş tekliflerinin birçoğunu beğenmeme eğilimleridir. Yukarıda da bahsedildiği gibi, yapılan işin statüsü getirdiği kazançla değil, işin toplumdaki saygınlığı ile ölçülmektedir. Türkiye'de yaşarken, iş ve kariyer seçimlerini toplumsal beğenilirlik üzerine inşa etmiş göçmenlerin, buldukları iyi işleri (kazanç anlamında) reddetme olasılıkları yüksektir. Türk toplumunun statüye ve prestije önem veren toplulukçu (collectivistic) ve yüksek güç aralığı (high power distance) içeren yapısından, Kanada toplumunun eşitlikçi ve düşük güç aralığı içeren yapısına (Hofstede, 1980) geçiş zor olmaktadır. Bunun yanı sıra, Türkiye'den Kanada'ya göç etmek niyetinde olan birçok aday, iş bulma konusunda oradaki Türklerin kendilerine yardım edeceklerine kesin gözüyle bakmaktadırlar ki, bu da ciddi bir yanılgıdır. Kültürün bu özellikleri göz önünde bulundurulursa, işe bağlı güçlükler ve beraberinde

gelen statü kaybının özellikle bu grupta psikolojik sağlığı ve uyumu olumsuz yönde etkilemesi şaşırtıcı olmamalıdır.

Bu çalışmada, uyumun üç önemli ögesi olan psikolojik, sosyo-kültürel ve ekonomik uyumu yordayan faktörler de ortaya çıkartılmıştır. Psikolojik uyum, yani kısaca göçmenlerin yaşadıkları hayatın pek çok yönünden tatmin olmuş olmaları, Türkiye ile Kanada'daki yaşantıları arasındaki statü farkına, kendilerini toplumdaki diğer bireylere göre eşit seviyede avantajlı görüp görmediklerine ve ülke değiştirmekten dolayı yaşadıkları strese bağlı bulunmuştur. Statü kaybı, diğerlerine göre dezavantaj ve göç sonucu yoğun stres yaşayan bireyler yeni hayatlarının pek çok yönünden memnun değillerdir. Sosyo-kültürel uyum, yani Kanada'daki sosyal ve kültürel hayatın çeşitli alanlarına aktif katılımı engelleyen faktörler ise kişilerin kendileri hakkında olumsuz fikirleri olması ve buna bağlı çekingenlik yaşamaları, yabancılaşma hissetmeleri, ve hayatın anlamlı ve kontrol edilebilir olmadığına duydukları inançtır. Ekonomik hayata aktif katılım olarak tanımlanan ekonomik uyumu engelleyen faktörler ise statü kaybı, işsizlik veya kapasite altı işlerde çalışma ve gerçekçi olmayan ekonomik beklentilerdir.

Son olarak da, çalışmaya katılan Türk göçmenlerinin hayatlarının birçok alanında hem Türk hem de Kanada kültürünün öğelerini yaşatmaya çalıştıkları bulunmuştur. Bununla beraber, buldukları ülkede Türk kültürünü yaşatmaya yönelik isteklilik göze çarpmaktadır. Kültürselleşme tutumlarının iş hayatında yaşanan zorluklarla psikolojik iyilik ve uyum arasındaki ilişkileri olumlu yönde etkilediği gözlenmiştir. Bulgular, bazı tepkiler, yaşanan zorlukların doğrudan bir sonucu değil de bu zorluklara karşı takınılan tutumun bir getirisi olduğunu göstermiştir.

Bu çalışmadan çıkartılabilecek en önemli sonuç, göçmenlerin gidecekleri ülke hakkında ilk elden ve derinlemesine bilgi edinme mecburiyetinde olduklarıdır. Ne yazık ki, göç etmeye niyet eden kişilerin hazırlıkları, yabancı ülkelerdeki 'tanıdıklarından' duydukları ikinci el bilgilerle sınırlıdır. 'Tanıdıklar' ise kendilerine sorulduğunda yaşadıkları ülke hakkında tarafsız bilgiler verememektedirler. Bunun da en önemli sebebi, yaşadıkları sıkıntıların başkaları tarafından

bilinmemesi arzusudur. Vatani terk ederek göç etmek önemli bir karardır. Bu kararı alma sürecinde kişiler hem kendilerini, hem de yakın çevrelerindekiileri ikna etmekte zorlanırlar. Daha sonra da, verdikleri kararın isabetsiz olduğunun bilincine varmak hem kabul edilmesi, hem de itiraf edilmesi kolay olmayan bir durumdur. Aktarılan bilgilerin gerçek durumu yansıtmamasının bir diğer nedeni ise, kişilerin sürekli yaşadıkları ülke ile Türkiye'yi karşılaştırmaları ve yaşadıkları koşulların Türkiye koşullarına göre çok daha iyi olduğu hakkında vardıkları kanıdır. Ne var ki, bu karşılaştırma sırasında, karşılaştırdıkları Türkiye onların yıllar önce bıraktıkları ülkedir. Göçmenler için zaman, ülkeyi bıraktıkları noktada durmuştur. Özellikle Türkiye gibi hızla gelişen ve değişen bir toplum hakkındaki fikirler, böylesi bir durağanlık çerçevesinden değerlendirildiğinde son derece yanıltıcıdır. Sonuç olarak, gerek göç kabul eden ülkelerin, gerekse göç etmeye niyeti olan kişilerin gidecekleri ülkenin sosyal, kültürel ve ekonomik koşulları hakkında edinecekleri derinlemesine bilgi, ileride meydana gelebilecek psikolojik problemlerin ve uyum bozukluklarının yegane önleyicisidir.

### Kaynaklar

- Ahmed, F. (1993). *Turks in America: The Ottoman Turk's immigrant experience*. USA: Columbia International.
- Anderson, D. C., & Gerbing, D. W. (1984). The effect of sampling error on convergence, improper solutions, and goodness-of-fit indices of maximum likelihood confirmatory factor analysis. *Psychometrika*, 49, 155-173.
- Aiken, L. S., & West, S. G. (1991). *Multiple regression: Testing and interpreting interactions*. Newbury Park, CA: Sage.
- Antonovsky, A. (1987). *Unraveling the mystery of health*. San Francisco: Jossey-Bass.
- Aral, S. (1980). Social mobility in Turkey. In E. Ozbudun & A. Ulusan (Eds.), *The political economy of income distribution in Turkey* (pp. 167-198). New York: Holmes and Meier.
- Beaujot, R., & Pappak, J. P. (1988). *The role of immigration in changing socio-economic structures*. University of Western Ontario: Population Studies Center.
- Beiser, M., Wood, M., Barwick, C., Berry J. W., deCosta, G., Milne, W., Fantino, A. M., Ganesan, S., Lee, C., Tousignant, M., Naidoo, J., Prince, R., & Vela, E. (1988). *After the door has been opened: Mental health issues affecting immigrants and refugees in Canada*. Ottawa: Ministries of Multiculturalism and Citizenship, and Health and Welfare.
- Berry, J. W. (1984). Multicultural policy in Canada: A social psychological analysis. *Canadian Journal of Behavioral Science*, 16, 353-370.
- Berry, J. W., & Kim, U. (1988). Acculturation and mental health. In P. Dasen, J. W. Berry & N. Sartorius (Eds.), *Health and cross-cultural psychology: Towards applications* (pp. 207-236). Beverly Hills: Sage.
- Berry, J. W., Kim, U., Minde, T., & Mok, D. (1987). Comparative studies of acculturative stress. *International Migration Review*, 21, 491-511.
- Blishen, B. R., & McRoberts, H. A. (1976). A revised socioeconomic index for occupations in Canada. *Canadian Review of Sociology and Anthropology*, 13(1), 71-79.
- Breton, R. (1992). *Report of academic advisory panel on the social and cultural impacts of immigration: Meeting on indicators of integration*. Research Division, Strategic Planning and Research.
- Cawte, J. (1972). *Cruel, poor and brutal nations*. Honolulu: University of Hawaii Press.
- Cumming, P. A., Lee, E. L., & Oreopoulos, D. G. (1989). *Access Task Force on access to professions and trades in Ontario*. Toronto: Ministry of Citizenship.
- Dona, G., & Berry, J. W. (1994). Acculturation attitudes and acculturative stress of Central American refugees. *International Journal of Psychology*, 29(1), 57-70.
- Feather, N. T. (1990). *The psychological impact of unemployment*. London: Springer-Verlag.
- Golding, J. M., & Burnam, M. A. (1990). Immigration, stress, and depressive symptoms in a Mexican American Community. *The Journal of Nervous and Mental Disease*, 178, 161-171.
- Goldlust, J., & Richmond, A. H. (1974). A multivariate model of immigrant adaptation. *International Migration Review*, 20(2), 193-219.
- Guthrie, G. M., & Tanco, P. P. (1980). Alienation. In H. C. Triandis & J. G. Draguns (Eds.), *Handbook of cross-cultural psychology*. (Vol.6, pp. 9-61). Boston: Allyn & Bacon Inc.
- Hayes, J., & Nutman, P. (1981). *Understanding the unemployment: The psychological effects of unemployment*. London: Tavistock.
- Hofstede, G. (1980). *Culture's consequences*. London: Sage.
- Hunter, A. A. (1981). *Class tells: On social inequality in Canada*. Toronto: Butterworth and Co.
- Hurh, W. W., & Kim, K. C. (1990). Correlates of Korean immigrants' mental health. *The Journal of Nervous and Mental Disease*, 178, 703-711.
- Jessor, R., & Graves, T. D., Hanson, R. C., & Jessor, S. L. (1968). *Society, personality, and deviant behavior: A study of a tri-ethnic community*. New York: Holt, Rinehart and Winston, Inc.
- Jöreskog, K., & Sörbom, D. (1982). Recent developments in structural equation modelling. *Journal of Marketing Research*, 19, 404-416.
- Jöreskog, K., & Sörbom, D. (1993). *LISREL 8: Structural equation modelling with the SIMPLIS command language*. Hillsdale, NJ: Lawrence Erlbaum.

- Kanungo, R.N. (1979). The concepts of alienation and involvement revisited. *Psychological Bulletin*, 86, 119-138.
- Kealey, D.J. (1989). A study of cross-cultural effectiveness. *International Journal of Intercultural Relations*, 13, 387-428.
- Kiray, M. B. (1985). Metropolitan city and changing family. In T. Erder (Ed.), *Family in Turkish society* (pp. 79-93). Turkey: Turkish Social Science Association.
- McDade, K. (1988). *Barriers to recognition of the credentials of immigrants in Canada*. Studies in Social Policy Programs of the Institute for Research on Public Policy.
- Moghaddam, F., Taylor, D. M., & Wright, S. C. (1993). *Social psychology in cross-cultural perspective*. New York: W.H. Freeman and Company.
- Naidoo, J. C. (1992). Mental health of visible ethnic minorities in Canada. *Psychology and Developing Societies*, 4(2), 165-186.
- Ryland, E., & Greenfeld, S. (1991). Work stress and well-being: An investigation of Antonovsky's Sense of Coherence Model. *Journal of Social Behaviour and Personality*, 6(7), 39-54.
- Searle, W., & Ward, C. (1990). The prediction of psychological and socio-cultural adjustment during cross-cultural transition. *International Journal of Intercultural Relations*, 14(4), 449-464.
- Starr, P. D., & Roberts, A. E. (1982). Community structure and Vietnamese refugee adaptation: The significance of context. *International Migration Review*, 16, 595-609.
- Taft, R. (1986). The psychological study of the adjustment and adaptation of immigrants to Australia. In N. T. Feather (Ed.), *Survey of Australian psychology: Trend for research*. Sydney: George Allen & Unwin.
- Tanaka, J. S. (1993). Multifaceted conceptions of fit in structural equation models. In K. A. Bollen & J. S. Long (Eds.), *Testing structural equation models* (pp.10-39). Newbury Park: Sage Publications.
- Thomas, D. (1992). The social integration of immigrants in Canada. In S. Globerman (Ed.), *The immigration dilemma* (pp. 211-260). British Columbia: The Fraser Institute.
- Wandersman, A., Florin, P., Friedmann, R., & Meier, R. (1987). Who participates, who does not, and why? An analysis of voluntary neighbourhood organizations in the United States and Israel. *Sociological Forum*, 2, 534-557.
- Ward, C., & Kennedy A. (1993). Psychological and socio-cultural adjustment during cross-cultural transition. *International Journal of Psychology*, 20(2), 129-142.
- White, J. B. (1994). *Money makes us relatives: Women's labour in urban Turkey*. Austin, TX: University of Texas Press.
- Winefield, A. H. (1995). Unemployment: Its psychological costs. In C. L. Cooper & I. T. Robertson (Eds.), *International review of industrial and organizational psychology* (pp. 169-213). New York: John Wiley & Sons.



## Summary

# Effects of Workforce Integration on Immigrants' Psychological Well-Being and Adaptation

Zeynep Aycan\*  
Koç University

Employment-related problems are among the most studied topics in industrial and organizational psychology mainly because of their serious implications for the individual as well as the society at large. Difficulties in workforce integration pose even more problems when this occurs during acculturation. This study aims at investigating the ways in which immigrants' workforce integration influenced their psychological well-being and adaptation.

Participants has Turkish immigrants to Canada. This group of immigrants not attracted much research attention. Although there were a number of studies on Turkish immigrants in Western Europe, their findings are difficult to generalize to those in Canada. This is because characteristics of both the immigrant population and the host society in Western Europe differ from those in North America. Historically, immigration to Western Europe has been characterized as 'labor migration' where many of the Turkish immigrants were unskilled blue-collar workers. In contrast, immigration to North America is portrayed as 'skill migration'. Canada, in particular, is among the few countries where the primary purpose of immigration is to bring in well-educated and talented people around the world to further its economic strength. Therefore, the primary selection criteria include vocational training, job experience, competency in use of official languages, and membership to particular occupational groups.

Despite Canada's efforts to create a strong multicultural workforce, it has been evident that this objective has become more and more difficult to achieve (Cumming, Lee and Oreopoulos, 1989;

McDade, 1988). The literature in the past two decades demonstrated that especially certain groups of immigrants (e.g., Mexican, Indian, Middle Eastern, etc.) experience more difficulties than others (e.g., Australia, England, USA, etc.) in finding jobs that are commensurate to their academic credentials and work experience. This is mainly due to a number of barriers to workforce integration which are well-documented in the literature (Beiser, et al., 1988). Difficulty in workforce integration usually creates status loss especially for those with high educational attainments. This, in return, jeopardizes not only the psychological well-being, but also the adaptation process of immigrants.

This study is a systematic investigation of consequences of employment-related problems of Turkish immigrants to Canada with three specific objectives: (i) To examine the relationships among difficulties in workforce integration, psychological well-being and adaptation, (ii) to explore predictors of three aspects of adaptation: psychological, socio-cultural and economic, and (iii) to examine the ways in which acculturation attitudes moderate the relationships among employment-related problems, psychological well-being and adaptation.

## Method

### Participants

A total of 110 Turkish immigrants (13 female and 97 male) living in Montreal participated in this study. The mean age was 38.2. Among the participants, 53.2 % were university graduates, 41.3 % were high school or vocational school graduates, and 5.5 % were secondary school graduates. With

\*Address for correspondence: Dr. Zeynep Aycan, Koç Üniversitesi, Psikoloji Bölümü, Çayır Cad. No: 5, 80860 İstinye, İstanbul, Turkey. e-mail: zaycan@ku.edu.tr

respect to the employment status, 30.9 % stated that they were employed with satisfactory conditions, whereas 36.4 % were unemployed, and 32.7 % were underemployed.

### Measures

Data collection was accomplished through self-administered questionnaires with 13 sections. Measures to assess Status Loss, Status Mobility, Current Employment Status, Relative Status, Acculturation Attitudes, Migration Motivation, and Economic Adaptation were developed specifically for this study. Reliability and validity analyses revealed that they were adequate measures of the underlying constructs. Other measures included Acculturative Stress (Cawte, 1972), Self-Concept (Feather, 1990), Alienation (Jessor, et al., 1968), Sense of Coherence (Antonovsky, 1987), Psychological Adaptation (Taft, 1986), and Socio-Cultural Adaptation (Searle & Ward, 1990).

### Results and Discussion

The relationships among employment-related problems, psychological well-being and adaptation were examined using LISREL VIII. Results confirmed the expectations of the study in that status loss, downward status mobility, longer duration of unemployment, and current employment status as either unemployed or underemployed had adverse effect on workforce integration. This, in return, predicted poor psychological well-being (as indicated by acculturative stress, negative self-concept, and alienation), and poor adaptation to Canada (low psychological, socio-cultural and economic adaptation). The goodness-of-fit index for this model was .93, and the adjusted goodness-of-fit index was .87.

The predictors of three aspects of adaptation were explored through multiple regression analyses. In the first equation, psychological adaptation was regressed on predictor variables. For this equation,  $R^2$  was .62 with an  $F$  value of 15.86 ( $p < .001$ ) with three significant variables: Status loss, relative status and acculturative stress. Individuals who experienced status loss, relative disadvantage in socio-economic status compared to others, and

acculturative stress were less satisfied with their lives.

In the second equation, socio-cultural adaptation was the criterion.  $R^2$  was .32 and  $F$  was 4.62 ( $p < .001$ ). The significant predictors were self-concept, alienation and personality as measured by sense of coherence. Immigrants who had a sense of coherence and positive self-concept, and who experience less alienation reported to manage social and cultural life easily. Finally, for the economic adaptation, there were four significant predictors: Status loss, relative status, present employment status and migration motivation. These variables explained half of the variance in economic adaptation (53 %) with an  $F$  of 11.10 ( $p < .001$ ). Being employed with satisfactory conditions, and experiencing less status loss and less relative deprivation predicted the sense of accomplishment in economic life. Immigrants also evaluated themselves as accomplished in economic life if their motivation for migration was primarily economic.

The final objective of the study was to explore the acculturation attitudes of Turkish immigrants. For this sample, integration and separation were the most preferred attitudes ( $M = 6.18$ ,  $SD = 2.48$ ;  $M = 6.25$ ,  $SD = 2.97$ , respectively), followed by assimilation ( $M = 2.97$ ,  $SD = 1.11$ ), and marginalization ( $M = 2.90$ ,  $SD = 1.33$ ).

In order to test the moderating effects of acculturation attitudes, a Moderated Multiple Regression (MMR) analysis was conducted. Results showed that separation moderated the relationship between duration of unemployment and economic adaptation ( $F = 7.34$ ,  $p < .001$ ), and marginalization moderated the relationship of unemployment with psychological adaptation ( $F = 5.53$ ,  $p < .01$ ). Impact of status loss on psychological adaptation, and of acculturative stress on socio-cultural adaptation were moderated by integration ( $F = 11.58$ ,  $p < .001$ ,  $F = 6.15$ ,  $p < .001$ , respectively).

In conclusion, this study has both theoretical as well as practical implications. This was the first systematic investigation of Turkish immigrants to Canada. The conceptual model developed and tested in this study clearly shows that employment-

related difficulties are costly for both acculturating individuals as well as the host society. The aspects of adaptation were further delineated with an inclusion of economic adaptation whose conceptualization and operationalization was accomplished for the first time in the acculturation literature.

Results strongly suggest that, to facilitate workforce integration and adaptation, immigrants have to be better informed about employment opportunities of the host country. Because reliance on second-hand information is highly common but misleading, immigration offices should provide detailed information about their arrival to Canada.