

Tiyatro Oyuncularının Beş Faktör Modeli Çerçevesinden Kişilik Özelliklerinin İncelenmesi ve Meslek Grubu Profillerinin Oluşturulması

Arkun Tatar
FSM Vakıf Üniversitesi

Hasan Şahintürk
Haliç Üniversitesi

Gaye Saltukoğlu
FSM Vakıf Üniversitesi

Simon Telvi
Haliç Üniversitesi

Özet

Birçok çalışmada tiyatro oyuncularını ile oyuncu olmayan kişiler arasında kişilik özellikleri açısından farklılıklar olduğu bildirilmiştir. Bu çalışmanın da amacı Beş Faktör Kişilik modeli çerçevesinde tiyatro oyuncularının kişilik özelliklerinin incelenmesi ve meslek profillerinin çıkarılmasıdır. Çalışmaya 88 tiyatro bölümü öğrencisi, 156 da profesyonel tiyatro oyuncusu Beş Faktör Kişilik Envanteri'ni doldurarak katılmıştır. Veriler iki boyutta incelenmiştir. Önce her iki grup kişilik özellikleri açısından birbiri ile karşılaştırılmıştır. Daha sonra ise her iki grubun verisi ölçeğin norm gruplarının verisi ile karşılaştırılmıştır. Sonuçlara göre profesyonel tiyatro oyuncularının, tiyatro öğrencilerinden düzenlilik, kurallara bağlılık ve sorumluluk/kararlılık alt boyutlarında farklılık taşıdıkları belirlenmiştir. Profesyonel tiyatro oyuncularının daha düzenli, sorumlu ve kararlı oldukları, tiyatro öğrencilerinin de profesyonel tiyatro oyuncularından daha kurallara bağlı oldukları belirlenmiştir. Norm grupları ile yapılan karşılaştırmada ise tiyatro öğrencilerinin ölçeğin öğrenci norm grubundan canlılık, girişkenlik, hoşgörü, uzlaşma, yumuşak kalplilik/elseverlik, kurallara bağlılık, sorumluluk/kararlılık, heyecan arama, duygusal değişkenlik, analitik düşünme, duyarlılık, yeniliğe açıklık boyutlarında ve dışadönüklük, özenetim/sorumluluk, gelişime açıklık faktörlerinde; profesyonel tiyatro oyuncularının ise ölçeğin yetişkin norm grubundan canlılık, girişkenlik, etkileşim, hoşgörü, sakinlik, uzlaşma, yumuşak kalplilik/elseverlik, düzenlilik, kurallara bağlılık, heyecan arama, duygusal değişkenlik, analitik düşünme, duyarlılık, yeniliğe açıklık boyutlarında ve dışadönüklük, özenetim/sorumluluk, duygusal tutarsızlık, gelişime açıklık faktörlerinde istatistiksel düzeyde anlamlı farklılık taşıdıkları görülmüştür.

Anahtar kelimeler: Profesyonel tiyatro oyuncuları, tiyatro bölümü öğrencileri, beş faktör kişilik modeli, meslek grubu profili

Abstract

The purpose of this study is to examine the personality characteristics of the subjects who are studying drama and professional players within the framework of Five Factor Model. Eighty eight drama students and 156 professional actors who completed The Five Factor Personality Inventory participated in this study. The data was analyzed in two phases. The data related to both groups, consisting of drama students and professional actors, were examined then the results were compared with the normative sample of the inventory. Although the overall results showed that there were no differences between the student and the professional group according to the factors of the inventory, there were some differences on the sub-dimensions of the inventory. While professionals scored higher on the orderliness and conscientiousness/determination, and stability dimensions than did the students, students scored higher on the compliance with the rules than did the professionals. The comparison of the results of the subjects with the normative groups showed that the drama student group differed significantly from the student normative sample of the inventory on the dimensions of liveliness, assertiveness, tolerance, reconciliation, altruism, compliance with the rules, conscientiousness/determination, excitement seeking, emotional lability, analytical thinking, sensitivity, and openness to experience and on the factors of extroversion, self-control/conscientiousness, and openness to experience. While the professional actor group differed significantly from the adult normative sample on the dimensions of liveliness, assertiveness, interaction, tolerance, calmness, reconciliation, altruism, orderliness, compliance with the rules, excitement-seeking, emotional lability, analytical thinking, sensitivity, and openness to experience, and on the factors of extroversion, self-control/conscientiousness, emotional instability, and openness to experience.

Key words: Professional theater actors, drama students, five factor personality model, professional group profile

Geçen yüz yılda endüstri psikolojisindeki çalışma konuları içerisinde sıklıkla kişilik ve iş performansı arasındaki ilişkiye değinilmiş (Rothmann ve Coetzer, 2003) ve işle ilgili kriterlerin öngörülmesinde kişilik ölçümlerinin ne kadar kullanışlı olduğu sorgulanmıştır (Wright, Kacmar, McMahan ve Deleeuw, 1995). Buna rağmen işle ilgili kriterler ile kişilik arası ilişkileri ortaya koyan çalışmaların azlığının nedeni olarak kişiliğin yapı ve doğasını tanımlayan çerçevelerin yetersizliği gösterilmiştir. Çünkü kişilik araştırmaları tarihinde çok fazla sayıda kişilik özelliği ve farklı tür kişilik özellikleri ölçümü çalışılmış olmasına rağmen işle ilişkili olarak hangi kişilik değişkenlerinin araştırılması gerektiği konusunda bir karmaşıklık olduğu bildirilmektedir. Özellikle çalışan tutumları ve kişilik konusundaki çalışmalarda durum tamamen parça parça ve dağınık olarak tanımlanmıştır (Judge, Heller ve Mount, 2002).

Ancak bugün gelinen noktada, kişilik araştırmalarındaki gelişmelerin (özellikle beş faktör kişilik modelinin) işle ilgili kriterler ile kişilik arası ilişkileri ortaya koymada birleştirici ve bütüncü bir potansiyel sağladığı görüşü hakimdir (Judge, Heller ve Mount, 2002; Rothmann ve Coetzer, 2003). İşle ilgili kriterlerin öngörülmesinde, yakın tarihli çalışmalarda iş performansı ile ilişkili kişilik boyutları da gösterilmiştir (Wright, Kacmar, McMahan ve Deleeuw, 1995). Bazı çalışmalarda ise kişiliğin beş faktör modeli ile yapılan ölçümleri üzerinden kişilik-iş performansı arası ilişkiler gösterilmiştir (Barrick ve Mount, 1991; Tett, Jackson ve Rothstein, 1991).

Son yıllarda sayıları gittikçe artan çalışmalar, işle ilgili değişkenlerin (örn., iş doyumu, iş performansı vb.) kısmen yatınlığa yani kişilik özelliğine dayandığı tartışmasını destekler niteliktedir (House, Shane, ve Herold, 1996; Judge, Heller ve Mount, 2002). Beş faktör modeliyle ölçülen kişilik özelliklerindeki %41 ile %61 arasında değişen oranlarda varyansın doğuştan olduğu (Jang, Livesley ve Vernon, 1996), işle ilgili değişkenlerdeki kalıtımsallığın da kişiliğe bağlı olduğu (Judge ve Larsen, 2001; Strumpfer, Danana, Gouws ve Viviers, 1998) bildirilmektedir. Bu ilişki, kişilik ve işle ilgili değişkenler arasındaki bağıntının gösterilmesi açısından önemlidir (Forero, Gallardo-Pujol, Maydeu-Olivares ve Andrés-Pueyo, 2009; Judge, Heller ve Mount, 2002). Ancak bu geniş kabule ve birçok kişilik özelliği ile işle ilgili değişkenler arası ilişkilerin araştırılmış olmasına rağmen daha önce belirtildiği gibi toparlayıcı çalışmaların az olduğu bildirilmiştir. Bunun nedeni olarak da belirtilen çalışmaların, kuramsal açıklamalar yapmayan ve ilişkileri açıklamaktan öteye geçmeyen sonuçlar sunması olarak gösterilmektedir (Judge, Heller ve Mount, 2002).

Son otuz yılda kişiliğin belirgin yönlerini tanımlamada kullanılabilecek beş faktör modeli ve yapısı, farklı

kültürlerde ve ölçme araçları açısından yaygınlaşmıştır. Model ve yapı örgüt ve endüstri psikolojisinin birçok alanında araştırılmakla birlikte en çok iş performansı ile ilgili olarak incelenmiş görünmektedir (Barrick ve Mount, 1991; Erdheim, Wang ve Zickar, 2006; Judge, Heller ve Mount, 2002). Bazı çalışmalar ise beş faktör modelinin sadece bir faktörünü (özellikle duygusal denge) ele alarak işle ilgili değişkenlerle arasındaki bağıntıları açıklamaya yoğunlaşmış görünmektedir (Judge, Heller ve Mount, 2002).

Farklı çalışmalarda verilen sonuçlara göre, kişiler arası ilişkiler gerektiren meslek gruplarında beş faktör modelinin faktörlerinin beşinin de işle ilgili değişkenlerle anlamlı düzeyde bağıntılı olduğu ancak bu bağıntının Sorumluluk, Duygusal Denge ve Yumuşakbaşlılık faktörlerinde daha güçlü olduğu belirtilmektedir (Mount, Barrick ve Stewart, 1998; Skyrme, Wilkinson, Abraham ve Morrison, 2005). Sorumluluk faktörünün, pratik, düzenlilik ve uyma davranışı gerektiren “geleneksel ve gerçekçi” olarak tanımlanan mesleklerde, Deneyime Açıklık faktörünün sorun çözme veya yeni bilgi yaratma gerektiren mesleklerde, Yumuşakbaşlılık faktörü ile Dışadönüklük faktörünün de sosyal mesleklerde iş doyumuyla daha fazla düzeyde ilişkili olabileceği belirtilmektedir. Bazı araştırmacılar ise Amerika Birleşik Devletleri, Kanada ve Avrupa Birliğinde iş performansının en iyi yordayıcısının Sorumluluk faktörü ile Duygusal Denge faktörünün olduğunu dile getirmektedirler (Abraham ve Morrison, 2003; Barrick ve Mount, 1991; Salgado, 1997). Diğer bazı araştırmacılar ise bazı mesleklerde iş performansının en iyi yordayıcısı olarak Sorumluluk faktörü ile birlikte Dışadönüklük faktörünün etkili olduğu sonucuna varmaktadırlar (De Fruyt ve Mervielde 1999; Vinchur, Schippmann, Switzer ve Roth, 1998). Bu araştırmacıların birçoğu, yukarıda verilen sonuçlar doğrultusunda işle ilgili değişkenlerle birlikte kişilik boyutlarının ele alınmasının gereklilik olduğunu belirterek kişilik ölçümü ve modeli olarak da beş faktör kişilik modeli ile buna dayanan ölçme araçlarının kullanılmasının da daha yararlı olacağını aktarmaktadırlar (Rothmann ve Coetzer, 2003).

Beş Faktör Kişilik Kuramı

Beş Faktör Kişilik Kuramı'ı ismini, görgül araştırmacıların kişilik özelliklerini sınıflandırma çalışmaları sonucunda elde ettikleri beş ayrı gruplanma ya da beş ayrı faktör elde etmelerinden almaktadır. Aşağıda açıklanmakta olan bu beş faktöre, “Beş Faktör” ya da “Büyük Beş”, bu beş faktörle temsil edilen kişilik özellikleri sınıflandırma modeline de “Beş Faktör Modeli” denilmektedir (Digman, 1990; Goldberg, 1990; 1992; 1993). Birçok kişilik kuramcısı kişiliği sistematik olarak açıklama uğraşı ile beş-faktör modeli çerçevesinde toplanmış olmasına rağmen, araştırmacılar bazı faktörlerin kapsa-

mı, tanımı ve hatta ismi konusunda tam bir uzlaşmaya varmış değildirler (McAdams, 1995). Aşağıda yer alan beş faktör açıklaması, çalışmada kullanılan “Beş Faktör Kişilik Envanteri”nde (5FKE) kullanılan yapı ve isimler doğrultusunda (Sommer, Korkmaz ve Tatar, 2002; Sommer, Korkmaz ve Tatar, 2004; Sommer, Tatar ve Korkmaz, 2003) yapılmıştır.

Dışadönüklük faktörünü McCrae ve Costa (McCrae ve Costa, 1987), sosyallik, sevecenlik, arkadaş canlısı olma, konuşkan olma, girişken ve iddialı olma, dış dünyaya açık olma, Goldberg (1992) baskınlık ve aktivite, York ve John (1992) baskınlık, aktivite, hırs ve sosyallik, Johnson ve Ostendorf (1993) neşeli, enerjik, istekli, arkadaş canlısı olma ve sosyallik, dışadönüklük, dürüstlük, konuşkanlık gibi özellikleri içerecek şekilde tanımlamışlardır. McFatter (1994) ise dışadönüklüğün, sosyallığe oranla dürtüsellik yönüne işaret etmiştir.

Costa ve McCrae, Yumuşakbaşlılık/Geçimlilik faktörünü, yumuşak başlılık, güven, dürüstlük, başkalarını düşünme, kibarlık, hoşgörü, fedakarlık, uyum, itaat, merhametlilik, alçak gönüllülük gibi özelliklerle karakterize olan ve bir anlamda ahlaki değerleri yansıtan bir faktör olarak tanımlamışlardır (Costa ve McCrae 1988a, 1988b, 1992; McCrae ve Costa, 1988; 1989a; 1989b; 1989c; 1991a; 1997; McCrae, 1987; 1993). York ve John (1992) kendini kontrol etme eğiliminin, kişisel ihtiyaçlarını, dürtülerini aşırı baskılamamanın, MacDonald (1995) ile Kumar ve Bakhshi (2010) ise sevgi, ilgi, şefkat gösterme, hoşlanma, işbirliği yapma, olumlu ilişkiler kurma gibi özelliklerin bu faktörle ilişkisine değinmişlerdir.

Freud’un süper-ego olarak tanımladığı kavram ve yapıya işaret ettiği (Costa ve McCrae, 1995a; McCrae ve Costa, 1985; 1987) belirtilen Öz-Denetim / Sorumluluk faktörünün, azimlilik, sorumluluk, düzenlilik, dakiklik, kurallara bağlılık, başarı kazanma güdüsü, öz disiplin, sabırlılık, planlılık, programlılık, dikkatlilik, temizlik, tutumluluk, titizlik, tedbirlilik ve çalışkanlık gibi özelliklerle karakterize olduğu bildirilmiştir. Faktörün düşük ucunun aşırı titizlik, ahlaki tutuculuk, gereksiz tedbirlilik, dürtüsellik, yüksek ucunun da başarı motivasyonu, sebatkarlık, kararlılık gösterdiği bildirilmiştir (Conley, 1985; Costa ve McCrae, 1995a; Johnson ve Ostendorf 1993; Paunonen, Jackson, Forsterling ve Trezebinski, 1992).

McCrae ve Costa, Duygusal Tutarsızlık faktörünü, kaygılı, öfkeli, depresif, dürtüsel, kırılgan, endişeli, sıkılgan, kendine güvensiz ve sınırlı gibi özelliklerle tanımlanabilecek bir yapı olarak görmekteyler (Barrick ve Mount, 1991; Costa ve McCrae, 1995a; 1995b; McCrae ve Costa, 1985; 1991b; McCrae ve John, 1992). Araştırmacılar, nörotisizmin belirtilen olumsuz duygulanımlar dışında, gerçekçi olmayan düşünceler ve savunma mekanizmalarındaki yetersizliklerle birlikte olumsuz düşünce

ve davranışları da içerdiğini bildirmişlerdir (McCrae ve Costa, 1987).

Trapnell ve Wiggins’in (1990) içeriğini geniş, sınıflama ile tanımlanmasını da yetersiz olarak gördüklerini bildirdikleri Gelişime Açıklık faktörünü, McCrae ve Costa analitik, meraklı, yaratıcı, bağımsız, geleneksel olmayan, keline özgü, hayal gücü kuvvetli, ilgileri geniş, cesur, değişikliği seven, estetik bakış açısı olan, sanatsal düşünen, doğal, açık fikirli, hareketli, hür düşünceli olarak (Costa ve McCrae, 1995a; McCrae ve Costa, 1985; McCrae ve John, 1992), Peabody ve Goldberg (1989) ise kültürlü olup olmama, estetik bakış açısına sahip olup olmama, hayal gücü kuvvetli olup olmama ve son olarak da zeki olup olmama ile tanımlamışlardır.

Sanatçı ve Tiyatro Oyuncularında Kişilik Özellikleri

Sanatçı ve tiyatro oyuncuları ile yapılan çalışmalara gelince, bu çalışmalar içerisinde kişilik konusuyla ilgili olarak çok sayıda çalışmanın olmadığı görülmektedir. Feist (1998) yaptığı gözden geçirme çalışmasında üç farklı ölçme aracı bağlamında yirmi dokuz çalışmayı özetlemiş ve sanatçıların, sanatçı olmayanlardan daha az oranla tedbirli, dikkatli, ihtiyatlı, vicdanlı, kontrollü, düzenli, kurallara uyan, güvenilir, geleneksel, katı ve sosyal olduklarını bildirmiştir. Araştırmacı buna karşın sanatçıların, sanatçı olmayanlara oranla da daha fazla oranla yaratıcı, meraklı, araştırmacı, estetik değerlere önem veren, hayal gücü kuvvetli, deneyime açık, zeki, hassas, düşmanca davranan, bağımsız, boyun eğici olmayan, dik başlı, kendine özgü, katı fikirli, içgüdüsel hareket eden, ani ve düşünmeden tepki veren, duygusal, gergin, hırslı, saldırgan, uzak, soğuk, içedönük, ben merkezci, sosyal olmayan, kişilik özellikleri olduğunu da belirtmiştir. Kogan (2002) ise cinsiyet bağlamında farklılığı vurgulamak için kadın ve erkek sanatçıları arasında anlamlı kişilik özelliği farklılıkları olduğunu aktarmıştır.

Nettle (2006b) yazarlar, şairler, sahne ve gösteri sanatçıları, matematikçiler ve şizofreni gibi hastaları aldığı bir çalışmada yaratıcı sanatçıları dediği yazarlar, şairler, sahne ve gösteri sanatçılarının deneyime açıklık ve duygusal denge faktörlerinin boyutlarında benzer olduklarını belirtmiştir. Nettle (2006a) oyuncuları aldığı bir başka çalışmada ise oyuncuların oyuncu olmayanlara oranla dışadönük, deneyime açık, yumuşak başlı, geçimli aynı zamanda da daha tutarsız duygusal dengeye sahip olduklarını belirtmiştir. Cale ve Liliensfield (2002) ise tiyatro oyuncularının kendini düzenleme, aşırı duygusal olma, dikkat çekme ve ilgi arama ihtiyaçlarının olduğunu bildirmişlerdir. Araştırmacılar daha sonra bu özelliklerin psikopatoloji, psikopatik sapma, histriyonik kişilik bozukluğu ve anti sosyal kişilik bozukluğu ile ilişkili olduğunu değişik kaynakları referans vererek belirtmişler ve tiyatro oyuncularında histriyonik kişilik bozukluğu

ve anti sosyal kişilik bozukluğu belirtileri olduğunu aktarmışlardır. Nettle (2006a) Hill ve Yousey'den (1998) yaptığı alıntı ile tiyatro oyuncularının ödüle duyarlı olmalarının, dikkat çekme veya ilgi arama ihtiyaçlarının ve dışadönüklüklerinin politikacılara benzediğini aktarmıştır. Araştırmacı, tiyatro oyuncularının, davranışlarını uygun şekilde göstermeyi kontrol etmelerinin, sosyal becerilerinin ve beden dilini kullanma becerilerinin yüksek olduğunu da bildirmiştir.

Hammond ve Edelmann (1991) ise çalışmalarında oyuncu, amatör oyuncu ve oyuncu olmayan kişileri karşılaştırmışlar ve oyuncuların, oyuncu olmayanlardan pek çok özellik açısından farklı olduğunu belirlemişlerdir. Oyuncuların, oyuncu olmayanlardan daha az çekingen ve utangaç olduklarını buna karşılık da daha az oranda sosyal ortama yönelik korku taşıdıklarını tespit etmişlerdir. Yine araştırmacılar, oyuncuların, oyuncu olmayanlardan daha farkındalığı, öz denetimi, sorumluluk düzeyi yüksek, bilinçli, hassas, sosyal açıdan dikkat çekici ve dürüst olduklarını bulmuşlardır. Ancak araştırmacılara göre, oyuncuların ve amatör oyuncuların duygusal denge puanları oyuncu olmayanlardan belirgin düzeyde daha yüksektir. Yani oyuncular, oyuncu olmayanlara oranla duygusal dengeleri daha düşük kişilerdir. Benlik saygısı açısından ise oyuncu olmayanlar önemsiz düzeyde daha yüksek görünmüşlerdir. Buna karşın çalışmada önemli bir ayrıntı olarak, oyuncuların, birkaçı dışında araştırılan özelliklerinin çoğunda elde edilen standart sapmalarının daha küçük olduğuna vurgu yapılmıştır. Araştırmacılar, amatör oyuncuların da oyuncular ile pek çok benzer özellikler gösterdiklerini ve değerlendirmelerde iki grup arasında yer aldığını vurgulamışlardır.

Marchant-Haycox ve Wilson'un (1992) birkaç farklı sanatçı grubu ile yürüttükleri çalışmada tiyatro oyuncularının diğer sanatçılardan belirgin şekilde dışadönük, canlı ve maceracı, dansçıların aşırı duygusal, müzisyenlerin de aşırı içedönük olduklarını bulmuşlardır. Araştırmacılar, oyuncu grubunun tamamının kendilerini kontrol etmekten dolayı omuz ağrısı çektiklerini ve yine tüm grubun üçte birinin performans kaygısından dolayı gergin, kaygılı ve kuruntulu olduklarını bildirdiklerini belirlemişlerdir. Müzik bölümü öğrencileri ile profesyonel müzisyenlerin alındığı başka bir çalışmada da performans kaygısının kişilerin davranışlarında yarattığı olumsuz etkinin önemine vurgu yapılmıştır (Fehm ve Schmidt, 2006).

Nettle (2006a), tiyatro oyuncuları hakkındaki bulguları sıraladıktan sonra belirtilenlerin ilginç olması yani sıra bireysel farklılıklar ve farklı yapılar arasındaki ilişkileri ortaya koyma açısından oyuncuların durumunun henüz açık olmadığını dile getirmiştir. Araştırmacı, beş faktör modeli kullanılarak tiyatro oyuncuları hakkında bir çalışmanın yapılmadığını belirtirken kendi çalışmasında Buchanan ve arkadaşları (2005) geliştirdiği inter-

net üzerinden uygulanan ve sadece beş faktörlü sonuç veren kısa form bir kişilik testi uygulamıştır. Sanatçıların ve daha özel bir grup olarak da tiyatrocuların bir meslek grubu olarak diğer insanlardan bazı kişilik özelliği farklılıkları gösterdikleri yukarıda literatürde yer alan az sayıdaki çalışma ile gösterilmiştir. Bütün bu belirtilenler doğrultusunda bu çalışmada diğer tüm meslek gruplarından biri olarak tiyatro oyuncularının beş faktör modeli çerçevesinde kişilik özelliklerinin detaylı olarak incelenmesi ve meslek grubu olarak kişilik profillerinin çıkarılması amaçlanmıştır. Bu amaç, farklı meslek gruplarında (bu çalışma bağlamında tiyatro oyuncularında), mesleğin gereği işlerin yerine getirilmesi sürecinde kişilerde bazı ortak özelliklerin gelişip gelişmediğini ve/veya bazı özelliklere sahip kişilerin o özelliklere uygun işlere yönelip yönelmediklerini görmeyi içermektedir. Bu çerçeveden bakıldığında pek çok meslek grubunun diğerlerinden tipik farklar taşıyıp taşımadıklarının incelenmesinin yararlı olacağı öngörülmektedir. Ancak kişilik profili çıkarma sadece kişilik özelliklerini tanımlama değil, aynı zamanda meslek grubunun performansını öngörmek olarak da belirtilmiştir. Hedef grup üzerinde önce bu öngörünün kullanılabilirliğinin değerlendirilmesi ve değerlendirme ölçüsünün önem açıklamasının gösterilmesi gerektiği vurgulanmıştır. Ayrıca bu öngörünün kullanılabilirliğinden önce olumlu ve olumsuz kişilik özellikleri tanımları ile hedef grubun tipik özelliklerinin ortaya konulması da değerlendirilmelidir denilmektedir (Ryan, Bartels ve Kreiner, 2008).

Özetle, Nettle'in (2006a) beş faktör modeli kullanılarak tiyatro oyuncuları hakkında bir çalışmanın yapılmadığını tespiti ve Ryan, Bartels ve Kreiner'in (2008) önce hedef grubun tipik özelliklerinin belirlenmesi ve sonra kişilik özelliklerinin mesleki performanstaki önemini gösterilmesi gerektiği yönündeki sıralaması doğrultusunda bu çalışmanın konusu ve yapısı belirlenmiştir. Hammond ve Edelmann'ın (1991) amatör oyuncuların profesyonel oyunculara benzer özellikler gösterdikleri yönündeki tespiti de bu çalışmaya tiyatro oyuncularının yanında tiyatro bölümü öğrencilerinin dahil edilmesi şeklinde örneklemin genişletilmesi doğrultusunda bir katkı sağlamıştır. Tiyatro Öğrencisi (TÖ) olan grup hem genç-yetişkin karşılaştırması için hem tiyatro oyuncusu adayı olarak ele alınmıştır. Çünkü yukarıda belirtilenlerin yanı sıra kişilik testlerinde genç-yetişkin ve kadın-erkek norm grupları farklılıklarının rapor edilmesinden (Somer, Korkmaz ve Tatar, 2002) dolayı bu çalışmada bu alt grupların birbirlerinden ne düzeyde farklılık gösterdiklerinin incelenmesi de düşünülmüştür. Ancak bu çalışmada incelenen tiyatro oyuncusu grubun özelliklerinin sunulması, yukarıda belirtilenleri ortaya koyma açısından yeterli olmayacaktır. Çünkü bu grubun diğer insanlardan (ya da diğer meslek gruplarından) farkları gösterilmiş olmayacaktır. Bu doğrultuda, tiyatro oyuncu-

su grubun aşağıda detaylı açıklanmış olan, bu çalışmada kullanılan ölçeğin norm grubu (verisi) ile karşılaştırılarak benzerlik ve farklılıkların ortaya konulması da hedeflenmiştir. Çalışmada, tüm belirtilenler doğrultusunda, bir sanatçı meslek grubu olarak tiyatro oyuncularının beş faktör modeli çerçevesinde betimleyici bir profilinin çıkarılması amaçlanmıştır.

Yöntem

Katılımcılar

Çalışmaya, 88 (%36.1) Tiyatro Öğrencisi (TÖ), 156 (%63.9) Profesyonel Tiyatro Oyuncusu (PTO) gönüllü olarak katılmayı kabul etmişler ve araştırma araçlarını doldurmuşlardır. Yaşları 15-30 arasında (*Ort.* = 22.84, *SS* = 2.74 yıl) olan TÖ'nin 53'ü (%60.2) kız, 35'i (%39.8) erkeklerden; yaşları 19-59 arasında (*Ort.* = 34.60, *SS* = 8.29 yıl) olan PTO'nun ise 71'i kadın (%45.5), 85'i (%54.5) erkeklerden oluşmuştur. Öğrenci oyuncuların 86'sı bekar (%97.7), 1'i dul (%1.1) ve 1'i de medeni durumu sorusunu yanıtlamayan kişilerden oluşmuştur. PTO'nun ise 85'i bekar (%54.5), 50'si evli (%32.1), 1'i dul (%0.6) ve 20'si de boşanmış (%12.8) kişilerdir. Eğitim durumu açısından bakıldığında ise öğrenci oyuncuların 1'i ilköğretim (%1.1), 10'u lise (%11.4) ve 77'si de üniversite öğrencisidir. Profesyonel oyuncuların ise 11'i (%7.1) lise geri kalan 145 kişi de (%92.9) üniversite mezunudur.

Veri Toplama Araçları

Çalışmada veri toplam aracı olarak, 1 (tamamen uygun) ile 5 (hiç uygun değil) arasında beşli likert olarak puanlanan 220 sorudan oluşan Beş Faktör Kişilik Envanteri (5FKE) kullanılmıştır (Somer, Korkmaz ve Tatar, 2002; Somer, Korkmaz ve Tatar, 2004; Somer, Tatar ve Korkmaz, 2003). Beş Faktör Kişilik Modeli'ne dayanan envanterin yapısı 5 temel faktör ve bu faktörler altında yer alan 17 alt boyuttan oluşmaktadır. Çalışmada katılımcılardan cinsiyet, yaş, eğitim ve medeni durum bilgisi de alınmıştır.

İşlem

Katılımcılar, tiyatrosu bulunan ve çoğunluğu büyük şehirlerden oluşan Türkiye'den yirmi bir ve KKTC'inden de iki şehir merkezinden 5FKE ve birkaç sorudan oluşan anket formunu basılı formda cevaplandırarak araştırmaya katılmışlardır. Çalışma, kendi istekleriyle ve gönüllü olarak katılmayı kabul eden Tiyatro Öğrencisi (TÖ) veya Profesyonel Tiyatro Oyuncuları (PTO) ile bir yıl süresince yürütülmüştür. Katılımcılara istedikleri zaman soruları yanıtlamayı bırakabilecekleri de bildirilmiş, bu doğrultuda iki kişi envanter sorularının tamamını yanıtlamadıkları için değerlendirme dışı tutulmuşlardır.

Verilerin Analizi

Çalışmanın verilerinin analizi iki aşamada gerçekleştirilmiştir. Birinci aşamada tiyatro oyuncularına ilişkin veri kendi içinde incelenmiş ve değerlendirilmiştir. Bu aşamada, veri iç tutarlılık değerlendirmesi için madde ve güvenilirlik analizi, boyut ve faktör toplam puanlarının birbirleri ile bağıntı düzeyini belirlemek için Pearson Korelasyon Analizi, farklı grupların boyut ve faktör toplam puanlarını karşılaştırmak için de tek ve iki yönlü çok değişkenli varyans analizi (MANOVA) kullanılmıştır.

İkinci aşamada ise TÖ ve PTO gruplarının verileri 5FKE'nin "Öğrenci Norm Grubu" (ÖNG) ve "Yetişkin Norm Grubu" (YNG) verisi (Somer, Korkmaz ve Tatar, 2004) ile ayrı ayrı karşılaştırılmıştır. Bu karşılaştırmalar ise tek örneklem t-testi ile yapılmıştır. Sonraki aşamada ise TÖ ve PTO gruplarının 5FKE puanları standart t puanlarına dönüştürülerek grup profilleri elde edilmiş ve bu profiller yorumlanmıştır.

Bulgular

Çalışmada öncelikle 5FKE'nin boyut ve faktörlerinin TÖ ve PTO grupları için ayrı olmak üzere iç tutarlılık katsayıları hesaplanmıştır. Sonuçlara göre TÖ'nde boyut iç tutarlılık katsayıları .49 ile .91, faktör iç tutarlılık katsayıları .71 ile .95 arasında; PTO'nda boyut iç tutarlılık katsayıları .63 ile .88, faktör iç tutarlılık katsayıları .85 ile .94 arasında gerçekleşmiştir. Tüm Grupta (TG) ise iç tutarlılık katsayıları, boyutlar için .62 ile .89 arasında, faktörler için de .81 ile .94 arasında ortaya çıkmıştır. Boyut ve faktörler arasındaki bağıntı düzeyi de TÖ ve PTO grupları için ayrı ayrı olmak üzere iç tutarlılık katsayıları ile birlikte verilmiştir (bkz. Tablo 1). Boyut ve faktörlerin birbirleri ile aralarındaki bağıntı düzeyleri kişilik literatüründe çokça belirtildiği için (Somer, Korkmaz ve Tatar, 2002; Somer, Korkmaz ve Tatar, 2004; Somer, Tatar ve Korkmaz, 2003) burada ayrıca yapılar arası ilişki düzeyleri incelenmemiş, katsayıların verilmesi ile yetinilmiştir.

Çalışmada daha sonra gruplara ve cinsiyete göre 5FKE'nin alt boyut ve faktör toplam puanları açısından farklılıkları belirleyebilmek amacıyla 2 (grup: TÖ-PTO) x 2 (cinsiyet: kadın-erkek) iki yönlü çok değişkenli varyans analizi (MANOVA) yapılmıştır. Sonuçlara göre gruplar boyunca tüm alt boyutlar için kovaryans matrislerinin eşit olduğu ve gruplar arası varyans eşitliğinin sağlandığı görülmüştür. 5FKE'nin alt boyutları için hem grupların etkisi (Wilk's $\lambda = .80$, $F_{17,224} = 3.315$, $p < .001$, $\eta^2 = .20$) hem cinsiyetin etkisi (Wilk's $\lambda = .84$, $F_{17,224} = 2.538$, $p < .001$, $\eta^2 = .16$) istatistiksel olarak anlamlıdır. Grup ve cinsiyetin 5FKE'nin alt boyutları için ortak etkisi ise anlamsızdır (Wilk's $\lambda = .94$, $F_{17,224} = .896$, $p > .05$, $\eta^2 = .06$).

Tablo 1 (devam). TÖ ve PTO'nda 5FKE Faktör ve Alt Boyutlarının İçtutarlılık Katsayıları ve Korelasyonları

Boyut ve Faktör	Gruplar	α	1	2	3	4	5	6	7	8	9	10	11	12	13	14	15	16	17	18	19	20	21
15	PTO	.76	.31**	.51**	.03	.49**	.16*	.06	.55**	.35**	.06	.47**	.23**	-.18*	-.20*	-.33**							
	TÖ	.57	.30**	.33**	-.10	.32**	.22*	-.07	.23*	.28**	.08	.30**	.09	-.11	-.09	-.29**							
16	PTO	.63	.19*	.33**	.11	.46**	.21*	.25**	.59**	.36**	.04	.42**	.12	-.16	-.14	-.30**	.51**						
	TÖ	.59	-.03	-.03	.13	.17	.24*	.25*	.53**	.08	.19	.08	-.25*	-.04	-.02	-.21	.18						
17	PTO	.74	.37**	.36**	.06	.33**	.14	.13	.42**	.16*	-.21**	.28**	.46**	-.13	-.21**	-.25**	.49**	.51**					
	TÖ	.61	.06	.36**	.15	.26*	.15	.27*	.08	.21	-.24*	.33**	.24*	-.36**	-.41**	-.42**	.30**	.27*					
Faktör																							
18	PTO	.85	.79**	.75**	.76**	.45**	.04	.10	.35**	.18*	.06	.36**	.33**	-.14	-.24**	-.42**	.32**	.25**	.31**				
	TÖ	.84	.63**	.75**	.83**	.27**	.04	.15	.04	-.04	-.06	.19	.28**	-.31**	-.39**	-.41**	.16	.06	.24*				
19	PTO	.88	.17*	.27**	.22**	.79**	.81**	.79**	.71**	.39**	.34**	.49**	-.08	-.32**	-.30**	-.33**	.39**	.48**	.32**	.28**			
	TÖ	.84	-.10	.15	.22*	.76**	.82**	.81**	.63**	.24*	.27*	.37**	-.22*	-.40**	-.34**	-.41**	.19	.40**	.25*	.15			
20	PTO	.86	-.13	.20*	.10	.41**	.35**	.33**	.80**	.76**	.72**	-.52**	-.28**	-.22**	-.45**	.21**	.24**	-.10	.07	.45**			
	TÖ	.88	-.21	.07	-.04	.27*	.35**	.28**	.23*	.86**	.72**	.67**	-.64**	-.26*	-.11	-.42**	.20	.21*	.02	-.08	.37**		
21	PTO	.94	-.10	-.44**	-.19*	-.30**	-.35**	-.37**	-.07	-.29**	-.14	-.48**	.10	.91**	.94**	.87**	-.26**	-.22**	-.30**	-.35**	-.35**		
	TÖ	.95	-.06	-.43**	-.39**	-.38**	-.33**	-.55**	.05	-.29**	.03	-.47**	.11	.92**	.93**	.89**	-.18	-.10	-.43**	-.41**	-.41**	-.28**	
22	PTO	.85	.35**	.48**	.08	.51**	.21**	.18*	.63**	.35**	-.06	.47**	.34**	-.19*	-.22**	-.36**	.79**	.83**	.84**	.36**	.48**	.13	-.28**
	TÖ	.71	.12	.28**	.11	.34**	.29**	.25*	.41**	.25*	.01	.32**	.01	-.24*	-.25*	-.43**	.59**	.75**	.76**	.21	.41**	.19	-.34**

Not1. $\eta_{PTO} = 156$, $\eta_{TÖ} = 88$

Not2. 1 = Canlılık, 2 = Girişkenlik, 3 = Etkileşim, 4 = Hoşgörü, 5 = Sakinlik, 6 = Uzlaşma, 7 = Yumuşak Kalplılık/Elseverlik, 8 = Düzenlilik, 9 = Kurallara Bağlılık, 10 = Sorumluluk/Kararlılık, 11 = Heyecan Arama, 12 = Duygusal Değişkenlik, 13 = Endişeye Yatkınlık, 14 = Kendine Güvenisizlik, 15 = Analitik Düşünme, 16 = Duyarlılık, 17 = Yemilğe Açıklık, 18 = Dışadönüklük, 19 = Yumuşakbaşlılık/Geçimlilik, 20 = Öz-Denetim/Sorumluluk, 21 = Duygusal Tutarlılık, 22 = Gelişime Açıklık

Sonuçlar grup ile cinsiyet değişkenleri açısından ayrı ayrı ve her bir alt boyut değeri için incelendiğinde ise farklılığın kaynağının, gruplarda “Düzenlilik” ($F_{1,224} = 6.693, p < .01, \eta^2 = .03$), “Kurallara Bağlılık” ($F_{1,224} = 8.169, p < .01, \eta^2 = .03$), “Sorumluluk / Kararlılık” ($F_{1,224} = 7.607, p < .01, \eta^2 = .03$) alt boyutlarında olduğu görülmüştür. Belirtilen bu boyutlarda grup ortalama değerleri

incelendiğinde PTO’nın “Düzenlilik” ve “Sorumluluk / Kararlılık” alt boyutlarında, TÖ’nin de “Kurallara Bağlılık” alt boyutunda diğer gruptan daha yüksek puan ortalamasına sahip oldukları görülmektedir.

Cinsiyet değişkeninin etkisi incelenirken TÖ ve PTO grupları ayrı ayrı olarak alınıp her bir grupta kadınlarla erkekler karşılaştırıldığında ise TÖ’de “Hoşgö-

Tablo 2. Çalışma ve Norm Gruplarının Beş Faktör Kişilik Envanteri’nin Faktör ve Alt Boyut Toplam Ham Puanlarının Karşılaştırma Sonuçları

Boyutlar	Öğrenci Grupları	Ort.	S	t	Yetişkin Grupları	Ort.	S	t
Canlılık	ÖNG	43.78	8.19	8.74***	YNG	42.30	8.35	11.03***
	TÖ	48.88	5.47		PTO	47.85	6.29	
Girişkenlik	ÖNG	38.23	6.53	10.24***	YNG	39.52	6.96	7.11***
	TÖ	43.32	4.66		PTO	42.56	5.34	
Etkileşim	ÖNG	37.27	8.43	-0.83	YNG	38.45	9.98	-2.72**
	TÖ	36.48	9.00		PTO	36.67	8.19	
Hoşgörü	ÖNG	41.27	6.27	5.96***	YNG	42.13	6.71	2.17*
	TÖ	43.47	3.46		PTO	42.92	4.57	
Sakinlik	ÖNG	33.72	6.24	-0.74	YNG	35.30	7.13	-3.16**
	TÖ	33.27	5.69		PTO	33.83	5.80	
Uzlaşma	ÖNG	34.84	7.29	-2.09*	YNG	37.09	8.41	-3.70***
	TÖ	33.17	7.49		PTO	34.95	7.22	
Yumuşak Kalplilik/ Elseverlik	ÖNG	55.88	7.96	5.24***	YNG	57.63	7.78	4.55***
	TÖ	59.02	5.63		PTO	60.01	6.54	
Düzenlilik	ÖNG	53.97	8.49	-0.75	YNG	57.84	8.79	-3.25***
	TÖ	53.32	8.20		PTO	55.83	7.74	
Kurallara Bağlılık	ÖNG	45.77	7.37	-5.23***	YNG	46.51	8.29	-12.86***
	TÖ	42.06	6.66		PTO	39.32	6.98	
Sorumluluk/ Kararlılık	ÖNG	42.26	7.21	2.77**	YNG	45.81	7.13	1.00
	TÖ	44.09	6.21		PTO	46.26	5.58	
Heyecan Arama	ÖNG	36.24	8.42	5.56***	YNG	31.17	9.77	15.77***
	TÖ	40.59	7.35		PTO	40.38	7.30	
Duygusal Değişkenlik	ÖNG	32.22	8.79	2.76**	YNG	30.40	9.08	5.45***
	TÖ	34.87	9.02		PTO	34.24	8.80	
Endişeye Yatkınlık	ÖNG	38.66	10.53	0.40	YNG	37.33	11.29	1.47
	TÖ	39.16	11.66		PTO	38.63	11.06	
Kendine Güvensizlik	ÖNG	36.04	9.90	-0.21	YNG	32.41	9.69	1.76
	TÖ	35.80	10.78		PTO	33.77	9.64	
Analitik Düşünme	ÖNG	45.82	7.00	10.75***	YNG	46.18	6.99	7.47***
	TÖ	49.55	3.25		PTO	48.84	4.45	
Duyarlılık	ÖNG	50.99	7.30	5.97***	YNG	51.55	7.03	9.20***
	TÖ	54.35	5.28		PTO	55.46	5.31	
Yeniliğe Açıklık	ÖNG	47.56	6.54	6.10***	YNG	46.92	7.60	9.40***
	TÖ	50.75	4.90		PTO	51.19	5.67	

Tablo 2 (devam). Çalışma ve Norm Gruplarının Beş Faktör Kişilik Envanteri'nin Faktör ve Alt Boyut Toplam Ham Puanlarının Karşılaştırma Sonuçları

Faktörler	Öğrenci Grupları	Ort.	S	t	Yetişkin Grupları	Ort.	S	t
Dışadönüklük	ÖNG	119.28	17.44	6.15***	YNG	120.28	20.09	5.60***
	TÖ	128.67	14.32		PTO	127.08	15.16	
Yumuşakbaşlılık/Geçimlilik	ÖNG	165.71	20.14	1.79	YNG	172.15	23.21	-0.29
	TÖ	168.93	16.87		PTO	171.72	18.64	
Öz-Denetim/Sorumluluk	ÖNG	171.77	23.00	-3.12**	YNG	184.99	26.20	-11.67***
	TÖ	164.88	20.74		PTO	167.02	19.23	
Duygusal Tutarsızlık	ÖNG	106.91	26.33	0.95	YNG	100.13	27.32	3.04**
	TÖ	109.83	28.79		PTO	106.64	26.77	
Gelişime Açıklık	ÖNG	144.38	16.28	10.04***	YNG	144.65	17.18	10.71***
	TÖ	154.65	9.60		PTO	155.49	12.64	

* $p < .05$, ** $p < .01$, *** $p < .001$

Not. $n_{\text{ÖNG}} = 1439$, $n_{\text{TÖ}} = 88$, $n_{\text{YNG}} = 945$, $n_{\text{PTO}} = 156$

rü" ($F_{1,70} = 9.957$, $p < .001$, $\eta^2 = .10$), "Sakinlik" ($F_{1,70} = 6.686$, $p < .01$, $\eta^2 = .07$) ve "Heyecan Arama" ($F_{1,70} = 4.128$, $p < .05$, $\eta^2 = .05$) alt boyutlarında istatistiksel olarak anlamlı farklılık vardır. Boyutların grup ortalama değerleri incelendiğinde tüm farklılıklarda erkeklerin değerleri kızların değerlerinden daha yüksektir. PTO ise sadece "Duygusal Değişkenlik" ($F_{1,138} = 5.741$, $p < .01$, $\eta^2 = .04$) alt boyutunda istatistiksel olarak anlamlı farklılık vardır ve kadınların ortalama değeri erkeklerinkinden daha yüksektir.

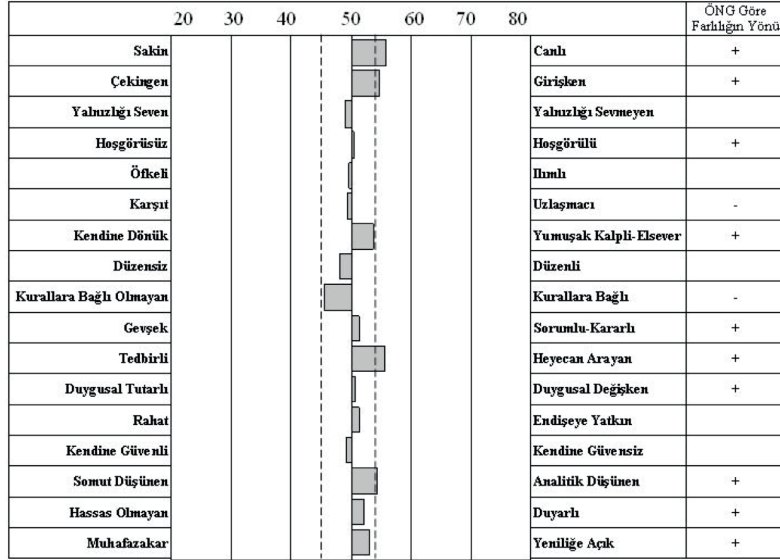
Aynı şekilde bağımsız değişken grupları boyunca tüm faktörler için de kovaryans matrislerinin eşit olduğu ve gruplar arası varyans eşitliğinin sağlandığı görülmüştür. Ancak 5FKE'nin faktörleri için grupların etkisi de (Wilk's $\lambda = .99$, $F_{5,236} = .512$, $p > .05$, $\eta^2 = .01$), cinsiyetin etkisi de (Wilk's $\lambda = .96$, $F_{5,236} = 2.199$, $p > .05$, $\eta^2 = .05$), grup ve cinsiyetin ortak etkisi de istatistiksel olarak anlamsızdır (Wilk's $\lambda = .97$, $F_{5,236} = 1.370$, $p > .05$, $\eta^2 = .03$).

Çalışmanın diğer aşamasında TÖ ve PTO gruplarının verisi ayrı ayrı olarak 5FKE'nin öğrenci ve yetişkin grubu norm verisi ile tek örneklem t testi ile karşılaştırılmıştır. TÖ'nin verisi Öğrenci Norm Grubu (ÖNG) verisi ile PTO'nun verisi de ölçeğin Yetişkin Norm Grubu (YNG) verisinde yer alan boyut ve faktör toplam ham puanları ortalamaları ile karşılaştırılmışlardır. ÖNG verisi 1439 kişiden, YNG verisi ise 945 kişiden oluşmaktadır. Bu norm gruplarına ait boyut ve faktör toplam puanları ortalamaları ölçeğin el kitabından (Somer, Korkmaz ve Tatar, 2004) alınmıştır. Böylece bu araştırmanın gruplarının norm verisinde yer alan kişilere kıyasla ne düzeyde oldukları daha açık olarak gösterilmiş ve yorumlanmıştır. Sonuçlar Tablo 2'de gösterilmiştir.

Sonuçlara göre TÖ, ÖNG'undan "Canlılık", "Girişkenlik", "Hoşgörü", "Yumuşak Kalplilik/Elseverlik", "Sorumluluk / Kararlılık", "Heyecan Arama", "Duygusal Değişkenlik", "Analitik Düşünme", "Duyarlılık", "Yeniliğe Açıklık", boyutlarında ve "Dışadönüklük", "Gelişime Açıklık" faktörlerinde daha yüksek puan ortalamasına sahiptir. Buna karşılık TÖ'nin, "Uzlaşma", "Kurallara Bağlılık" boyutlarında ve "Öz-Denetim/Sorumluluk" faktöründe de ÖNG verilerindekinden daha düşük puan ortalaması aldıkları görülmüştür.

Yetişkin verileri incelendiğinde ise PTO, YNG verilerinden "Canlılık", "Girişkenlik", "Hoşgörü", "Yumuşak Kalplilik/Elseverlik", "Heyecan Arama", "Duygusal Değişkenlik", "Analitik Düşünme", "Duyarlılık", "Yeniliğe Açıklık", boyutlarında ve "Dışadönüklük", "Duygusal Tutarsızlık", "Gelişime Açıklık" faktörlerinde daha yüksek; "Etkileşim", "Sakinlik", "Uzlaşma", "Düzenlilik", "Kurallara Bağlılık" boyutlarında ve "Öz-Denetim/Sorumluluk" faktöründe de daha düşük puan ortalaması göstermişlerdir.

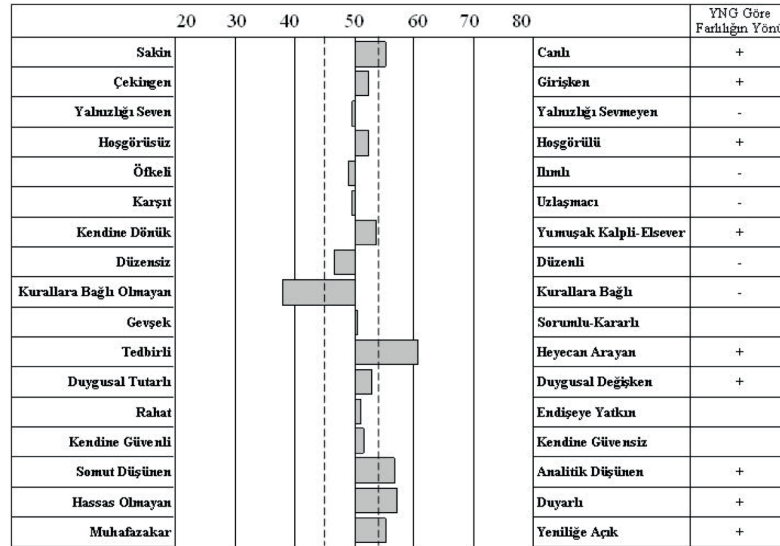
Çalışmanın son aşamasında da TÖ'nin boyut puanları, 5FKE'nin ÖNG'na göre ve PTO'nun boyut puanları da 5FKE'nin YNG'na göre t puanlarına dönüştürülmüştür. Bu t puanlarıyla da Şekil 1 ve 2'de gösterilen grupların kişilik profili grafikleri oluşturulmuştur. Böylece boyut değerlerinin yorumlanmasında, TÖ'nin ve PTO'nun 5FKE'nin norm verisinde yer alan öğrenci ve yetişkin kişilere kıyasla ne düzeyde oldukları daha açık olarak gösterilmiştir. Ancak 5FKE'nin grafiksel gösterimle kişilik profili, faktör ve boyutlar için ayrı ayrı çiziliyor olmasından (Somer, Korkmaz ve Tatar, 2004) ve faktör puanları, boyut puanlarının toplamından ibaret olması



Şekil 1. TÖ'nin Beş Faktör Kişilik Envanteri'nin Alt Boyutlarına Göre Kişilik Profili

Not. + TÖ'nin ÖNG'undan yüksek puan ortalaması olan boyutlar.

- TÖ'nin ÖNG'undan düşük puan ortalaması olan boyutlar.



Şekil 2. PTO'nın Beş Faktör Kişilik Envanteri'nin Alt Boyutlarına Göre Kişilik Profili

Not. + PTO'nın YNG'undan yüksek puan ortalaması olan boyutlar.

- PTO'nın YNG'undan düşük puan ortalaması olan boyutlar.

nedeniyle burada faktör puanları için ayrı bir grafiksel gösterime gidilmemiştir. Ayrıca Tablo 2'deki puanların ham puan, şekillerde verilen puanların *t* puanı olduğuna dikkat edilmelidir.

Bilindiği gibi *t*-puanında grup ortalaması 50'ye denk getirilmekte ve bir standart sapma da 10 puana karşılık gelmektedir. Buna göre Şekil 1 ve 2'de kesikli çizgiler yarım standart sapmayı, düz çizgilerde bir standart sapmayı göstermektedir. Bu bilgiler dikkate alındığında TÖ'nin ve PTO'nun grup kişilik profilleri Şekil 1'deki gibi gerçekleşmiştir.

TÖ'nin, boyut ayrıntısına girmeden kabaca "Canlılık", "Girişkenlik", "Yumuşak Kalplilik/Elseverlik", "Kurallara Bağlılık" (ters yönde), "Heyecan Arama" ve "Analitik Düşünme" boyutlarının özelliklerini, 5FKE'nin öğrenci norm grubu verisinde yer alan bireylerin %70'inden daha fazla oranda taşıdıkları görülmektedir.

PTO'nun ise yine boyut ayrıntısına girmeden kabaca "Canlılık", "Yumuşak Kalplilik/Elseverlik", "Analitik Düşünme", "Duyarlılık" ve "Yeniliğe Açıklık" boyutlarının özelliklerini, 5FKE'nin YNG verisinde yer alan bireylerin %70'inden, "Kurallara Bağlılık" (ters yönde) ve "Heyecan Arama" boyutlarında ise 5FKE'nin YNG verisinde yer alan bireylerin %85'inden daha fazla oranda taşıdıkları görülmektedir.

Tartışma

Bu çalışma, PTO ve TÖ'nin hem birbirlerinden hem de oyuncu olmayan norm gruplarından farklılıklarını ortaya koymuştur. Ancak çalışmanın bulgular kısmında belirtilen farklılıklarda 5FKE'nin iki uçlu yapısında bir uç ile tanımlanan boyut ve faktör adları kullanılmıştır. 5FKE'nin boyut ve faktör adlarının, içeriklerini bütün olarak yansıtmaması nedeniyle bu kısımda içerikleri giriş kısmında belirtildiği şekilde açıklarak sunulmuştur.

PTO ile TÖ arasında faktör düzeyinde farklılık görülmezken, boyut düzeyinde ise sadece Öz-Denetim/Sorumluluk faktörü altındaki üç boyutta vardır. Boyutların ikisinde PTO, birinde ise TÖ daha yüksek puan aldıklarından faktör düzeyinde yani toplamda bu farklılıklar birbirlerini dengelemiş gibi görünmektedir. "Düzenlilik", "Sorumluluk/Kararlılık" boyutlarında yüksek değere sahip PTO, TÖ'nden daha öz disiplinli, amaçlı, azimli, sorumluluk sahibi, sebatlı, dikkatli, titiz, ayrıntıcı, planlı vs. görünmektedir. "Kurallara Bağlılık" boyutunda yüksek değere sahip TÖ'nin ise PTO'ndan daha fazla oranda otoriteye bağlı, temkinli, katı, geleneksel oldukları görülmektedir. Bu bilgi önceki çalışmalarda gözlenmeyen bir bilgidir ancak Hammond ve Edelmann (1991) oyuncu ve oyuncu olmayanlar arasında sorumluluk ve öz denetim açısından fark olduğunu ve farkın oyuncuların lehine olduğunu belirtmiştir. TÖ'nin de mesleklerinde henüz fazlaca yeni oldukları ve bu nedenle oyuncu olma-

yan grubun özelliklerini de kısmen taşıdıkları düşünüldüğünde araştırmacıların işaret ettikleri farklılık daha iyi anlaşılacaktır. Yani bu farklılıklar PTO ile TÖ arasındaki farklılıkları belirtmekle birlikte kişilerin oyuncu olarak geçirilen yıllara bağlı olarak gözlenebilecek değişikliklere daha çok işaret ediyor gibidir. Belki de oyuncularda yaşa bağlı olarak bağımsızlık ögesi daha fazla yerleşiyor olabilir. Ayrıca bu bilgiye ek olarak MANOVA analizi sonucuna göre kişilik ölçeğinin alt boyutlarını açıklamada grupların etki gücü ($\eta^2 = .20$) cinsiyet değişkeninin etki gücünden biraz daha fazladır ($\eta^2 = .16$).

Kogan (2002) ile Marchant-Haycox ve Wilson'un (1992) çalışmalarında sanatçı ya da oyuncu grubunda cinsiyet değişkenine bağlı farklılıklar olduğunu bildirmişlerdir ancak bu iki çalışmada da çalışmaların dizaynından dolayı farklılıkların ne olduğu açık değildir. Bu çalışma da ise cinsiyet değişkeni bağlamında PTO'nda tek farklılık "Duygusal Denge" boyutundadır ve kadınların erkeklerden daha fazla oranda duygusal iniş çıkışlar gösterdikleri, ruh haline göre davrandıkları, kolay etkilenen ve ruh hali sık sık değişen kişiler oldukları gözlenmiştir. TÖ'nde ise durum benzer şekildedir ama daha fazla boyutta farklılık görülmektedir. "Hoşgörü", "Sakinlik" ve "Heyecan Arama" boyutlarında görülen farklılıkların erkeklerin, kızlardan daha alçak gönüllü, uyumlu, uysal, insanlarla iyi geçinen, daha sakin, önyargısız, eleştiriye açık, öfkesini dizginleyen, işbirliğine yatkın, çatışmadan kaçınan ama bunun yanında da maceracı, aklına geleni yapan, riske açık, ödüle duyarlı oldukları şeklindedir.

Buraya kadar olan kısımda çalışma gruplarının birbirlerinden farklarına değinilmiştir. Bu noktadan sonra ise çalışma gruplarının oyuncu olmayan ve çalışmada kullanılan ölçme aracının norm grubundan farklılıklarına değinilmeye çalışılmıştır. Bu karşılaştırmanın, tiyatro oyuncularının anlaşılması açısından daha yararlı olacağı düşünülmektedir. Karşılaştırmalarda TÖ, ölçeğin öğrenci normları ile PTO da yetişkin normları ile karşılaştırıldığından dolayı çalışma gruplarının kendilerine uygun gruplarla karşılaştırıldığı ve elde edilen farklılıkların bu bağlamda daha değerli olduğu varsayılabilir. Ayrıca hem TÖ'nin hem de PTO'nun karşılaştırıldıkları gruplardan birçok özellik açısından istatistiksel düzeyde farklılık göstermeleri de dikkat çekici bir noktadır. Her iki grubun, norm gruplarından farklılıkları ise benzer şekildedir.

Dışadönüklük faktörü açısından incelendiğinde, Hammond ve Edelmann (1991), Marchant-Haycox ve Wilson (1992) ile Nettle (2006a) oyuncuların oyuncu olmayanlara oranla dışadönük ve canlı; Feist (1998) sanatçıların, içedönük ve sosyal olmayan kişiler olduğunu bildirmişlerdir. Marchant-Haycox ve Wilson (1992) müzisyenlerin de aşırı içedönük olduğunu bildirmiştir. Belirtilen bu araştırmalarda birbiriyle çelişen bilgi var-

miş gibi görünmektedir. Oysa TÖ ve PTO'nun Şekil 1 ve 2'de verilen profilleri incelendiğinde durum daha iyi anlaşılacaktır. Tiyatro oyuncularını yukarıda belirtilen araştırma sonuçlarında da belirtildiği gibi oyuncu olmayanlardan hem daha dışadönük hem de daha içedönük bazı özellikler göstermektedirler. Oyuncuların, Hammond ve Edelmann (1991) daha az oranda sosyal ortama yönelik korku taşımalarına; Cale ve Lilienfield (2002) ile Nettle (2006a) ise ödüle duyarlı olmalarına, dikkat çekme ve ilgi arama ihtiyaçlarına dikkat çekmektedirler. Nettle (2006a) oyuncuların bu yönlerinin politikacılara benzediğini de bildirmektedir. Araştırmacı aynı zamanda oyuncuların, davranışlarını uygun şekilde göstermeyi kontrol etmelerinin, sosyal becerilerinin ve beden dilini kullanma becerilerinin yüksek olduğunu da aktarmıştır. Hammond ve Edelmann (1991) oyuncuların oyuncu olmayanlardan dürüst olduklarını bildirmiştir. Johnson ve Ostendorf (1993) dürüstlük, konuşkanlık gibi özellikleri Dışadönüklük faktörü içerisinde almıştır. Bu çalışmadaki sonuçlar belirtilenleri doğrular niteliktedir. Yani oyuncular bir yandan kapalı, kendine yeten, insanlara karşı mesafeli durmayı tercih ederken (yalnızlığı seven) diğer yandan da sıcak, hareketli, neşeli, coşkulu, konuşkan, faal, söz geçiren, dikkat çeken, yarışmacı, rahat (canlı, girişken) kişilerdir. Aynı zamanda sosyal ortamlara yönelik donanımları daha fazla olduğu için de daha az oranda sosyal ortama yönelik korku taşımaktadırlar. Belki de bu özellikleri, hem insanların ilgisini arama hem de bu ilgiden rahatsız olup kaçma şeklinde bir ikilem taşıyor olabilir. Bu çalışmada durum, PTO'nun YNG'undan "Canlılık" ve "Girişkenlik" puanlarının yüksek "Yalnızlığı Sevmeyen" puanının da daha düşük olması şeklinde; TÖ'nin, ÖNG'undan ise sadece "Canlılık" ve "Girişkenlik" puanlarının yüksek olması şeklinde gerçekleşmiştir.

Feist (1998) sanatçıları düşmanca davranan, dik başlı, katı fikirli, tepkisel, içgüdüsel hareket eden, ani ve düşünmeden tepki veren, ben merkezci, kendini önemseyen kişiler olarak tanımlamıştır. Yani araştırmacı, sanatçıların "Yumuşakbaşlılık/Geçimlilik" faktöründe düşük düzeyde olduklarını belirtmiştir. Oysa Nettle (2006a) oyuncuları Feist'in (1998) aksine yumuşak başlı ve geçimli olarak tanımlamaktadır. Elbette Feist'in sanatçı olarak belirttiği grup, içerisinde oyuncularında bulunduğu daha geniş bir gruptur. Costa ve McCrae (McCrae ve Costa, 1988; 1989a; 1989c; McCrae, 1987) dürüstlük ile başkalarını düşünme, kibarlık, hoşgörülülük, fedakarlık, merhametlilik gibi özellikleri Yumuşakbaşlılık/Geçimlilik faktörü içerisinde almışlardır. Feist (1998) sanatçı olmayanların daha vicdanlı olduğunu bildirmiştir. Yumuşakbaşlılık/Geçimlilik faktöründe de önceki faktörde olduğu gibi hem PTO'nun hem de TÖ'nin profillerinde çelişik bir durum varmış gibi görünmektedir. Ancak bu faktör de boyut düzeyinde incelendiğinde durum daha iyi anlaşılacaktır. PTO'nun "Hoşgörü" puanı norm gru-

bundan daha yüksektir. Yani oyuncular ortalama gruptan daha hoşgörülüdürler. Aynı zamanda norm gruplarına oranla PTO daha fazla öfkeli ve hem PTO hem de TÖ daha fazla karıştırdır. Diğer bir ifadeyle, PTO çabuk parlayan, zor beğenen, gerektiğinde öfkelerini ortaya koymaktan çekinmeyen; hem PTO hem de TÖ ise inatçı, tartışmacı, sabit fikirli, şüpheli kişilerdir. Buna karşın PTO da TÖ de norm gruplarından daha yüksek "Yumuşak Kalpli/Elsever" puanına sahiptir. Yani oyuncular, norm gruplarından daha fazla oranda işbirliğine yatkın, yardım sever, sıcak, verici kişilik özellikleri göstermektedirler. Johnson ve Ostendorf (1993) bu faktörün kadınsılıkla büyük ölçüde ilişki gösteren bir faktör olduğunu dile getirirken, MacDonald (1995) erkeklerle kadınları (kadınlar daha fazla yumuşak başlı görünmektedirler) kavramsal olarak ayırt etmede etkili olduğunu bildirmiştir. Oysa bu çalışmada PTO'nda kadın erkek farklılığı görülmezken TÖ'nde hem "Hoşgörü" ve "Sakinlik" boyutlarında hem de "Yumuşakbaşlılık/Geçimlilik" faktöründe erkeklerin puan ortalamaları kızlarınkinden daha yüksek bulunmuştur. Başka bir ifadeyle, farklılık tersi yönde gerçekleşmiştir. MacDonald'ın (1995) değindiği bir diğer nokta ise bu faktörde yüksek uçta bulananların yani yakın ilişkilere eğilimli olan kişilerin saldırganlık ve düşmanlığa yatkınlık göstermeyeceğidir.

Öz-Denetim/ Sorumluluk faktörü açısından bakıldığında, Feist (1998) sanatçıların, sanatçı olmayanlardan daha az oranda tedbirli, dikkatli, ihtiyatlı, kontrollü, düzenli, kurallara uyan, güvenilir, geleneksel, boyun eğici ve katı olduklarını bildirmiştir. Araştırmacı buna karşın sanatçıların sanatçı olmayanlara oranla da daha fazla oranda, bağımsız, kendine özgü olduklarını vurgulamıştır. Oysa Hammond ve Edelmann (1991) oyuncuların, oyuncu olmayanlardan daha farkındalığı, öz denetimi, sorumluluk düzeyi yüksek, bilinçli kişiler olduklarını söylemektedirler. Digman ve Inouye (1986), bu faktörü başarı isteği olarak tanımlarken, McCrae ve Costa, faktörün düşük ucunda yer alan bireylerin tembel olabileceklerini, erteleme eğilimiyle davranabileceklerine dikkat çekmişlerdir (Costa ve McCrae, 1988a; 1988b; McCrae ve Costa, 1988; 1989a; McCrae 1987). MacDonald (1995) ise hazzı erteleyebilme, sevimsiz iş ve görevlerde sabır gösterebilme, detaylara dikkat etme becerisi, sorumlu ve güvenilir olma davranışsal özellikleri ile faktörün yüksek puan ucunu tanımlamışlardır. Trapnel ve Wiggins (1990) faktörde düzen ve organize olmanın belirleyici olduğunu bildirmişlerdir. Bu çalışma açısından bakıldığında ise faktör için yapılan açıklamaların neredeyse hepsini oyuncuların profillerinde görmek mümkündür. TÖ "Düzenlilik", PTO ise "Sorumluluk-Kararlılık" boyutu dışında diğer boyutlarda norm gruplarında farklılık taşımaktadırlar. Hem TÖ hem de PTO norm gruplarından daha fazla oranda plansız, programsız, düzensizlikten rahatsız olmayan, esnek, denetlen-

mekten hoşlanmayan, boyun eğici olmayan, geleneksel olmayan, kendini sıkıntıya sokmayan, çabuk sıkılan, öz denetimi zayıf kişiler olarak görünmektedirler. Marchant-Haycox ve Wilson'un (1992) birkaç farklı sanatçı grubu ile yürüttükleri çalışmada tiyatro oyuncularının diğer sanatçılardan belirgin şekilde ve maceracı olduklarını belirtmişlerdir. Feist (1998) sanatçıların sanatçı olmayanlara oranla da daha fazla oranda içgüdüsel hareket eden, ani ve düşünmeden tepki veren, duygusal, gergin, hırslı, saldırgan olduklarını bildirmiştir. Bu çalışmada da hem TÖ hem de PTO belirgin şekilde norm gruplarından daha fazla oranda maceracı, aklına geleni yapan, riske ve tehlikeye açık, ödüle duyarlı kişiler olarak görünmektedirler. Ayrıca TÖ'nde erkeklerin puanın yüksek olması şekilde kız-erkek farklılığı da gözlenmiştir; yani TÖ'nde erkekler belirtilen özellikleri kızlardan da daha fazla oranda taşımaktadırlar. Pek çok araştırmacının (Conley 1985; Costa ve McCrae 1995a; Johnson ve Ostendorf 1993; McCrae ve Costa, 1985, 1987) süper-ego, ego kontrolü ya da dürtü kontrolü olarak değerlendirdiği bu faktörde oyuncuların, düşük süper-ego, ego kontrolü ya da dürtü kontrolüne sahip oldukları görülmüştür. Bu çalışmanın sonuçları Feist (1998) ve Marchant-Haycox ve Wilson'un (1992) belirttiklerini doğrularken Hammond ve Edelman'nın (1991) belirttikleriyle çelişmektedir.

Duygusal Tutarsızlık faktöründe hem TÖ hem de PTO sadece "Duygusal Değişkenlik" boyutunda daha yüksek puan ortalaması ile norm grubundan farklılaşmışlardır. Diğer iki boyutta gruplar arası farklılık görülmemiştir. Sonuçlara göre TÖ ve PTO norm gruplarından daha fazla oranla duygusal iniş çıkışları olan, çabuk morali bozulan, ruh haline göre davranan, kolay etkilenen, duygusal ruh hali sık değişen kişilerdir. Ayrıca PTO'nda "Duygusal Değişkenlik" boyutunda kadın-erkek farklılığı gözlenmiştir ve kadınların puan ortalaması daha yüksektir. Diğer bir deyişle, belirtilenleri kadın oyuncular erkek oyuncularından da fazla oranda taşımaktadırlar. Nettle, bir çalışmada yaratıcı sanatçılar dediği yazarlar, şairler, sahne ve gösteri sanatçıların duygusal denge boyutlarında benzer (Nettle 2006b), diğer bir çalışmada da oyuncuların oyuncu olmayanlara oranla, daha tutarsız duygusal dengeye sahip olduklarını belirtmiştir (Nettle 2006a). Hammond ve Edelman da (1991) oyuncuların ve amatör oyuncuların, oyuncu olmayanlardan belirgin düzeyde duygusal dengeleri düşük kişiler olduğunu bildirmiştir. Araştırmacılar, benlik saygısı açısından ise oyuncu olmayanların önemsiz düzeyde daha yüksek olduğunu bildirmişlerdir. Bu çalışma da benzer şekilde kendine güven açısından oyuncularla norm grupları arasında farklılık bulunamamıştır. Cale ve Lilienfield (2002) tiyatro oyuncularının kendini düzenleme, aşırı duygusal olma, dikkat çekme ve ilgi arama ihtiyaçlarının olduğunu ve tiyatro oyuncularında bazı kişilik

bozukluğu belirtileri olduğunu aktarmışlardır. McCrae ve Costa (Costa ve McCrae, 1995a; 1995b; McCrae ve Costa, 1985; 1991b) da bu faktörde yüksek yük almanın bir takım psikolojik bozuklukları gösteriyor olabileceği belirtmişlerdir. Araştırmacılar, bu faktörle tanımlanan kişilik özelliğinin altında birçok kuramcının belirttiği gibi kaygı, depresyon, kızgınlık, sıkıntı, öfke gibi olumsuz duygular olduğunu belirtmişlerdir. Nettle (2006a) dağcılar ve riskli spor yapan sporcuların da yüksek dışadönüklük ama buna karşın düşük duygusal tutarsızlık göstermekte olduklarına dikkat çekmiştir.

Bu araştırmada elde edilen sonuç açısından en dikkat çeken noktalardan biri Gelişime Açıklık faktörü altında yer alan üç boyutta da hem TÖ'nin hem de PTO'nun norm gruplarından daha yüksek puan ortalaması ile farklılaşmalarıdır. Böylece oyuncuların, belirgin şekilde norm gruplarından daha gelişime açık özellikler gösterdikleri söylenebilir. İsmi konusunda uzlaşmazlık olan bu faktörü kültür (Buss ve Finn, 1987; Digman ve Inouye, 1986; Funder, 1991; Peabody ve Goldberg, 1989), zeka (Digman ve Takemoto-Chock, 1981) ve deneyime açıklık olarak (McCrae ve Costa, 1985; 1987) tanımlayanlar bulunmaktadır. Ancak bu faktörün yüksek ucunu McCrae ve Costa analitik, meraklı, yaratıcı, bağımsız, geleneksel olmayan, kedine özgü, hayal gücü kuvvetli, ilgileri geniş, cesur, değişikliği seven, estetik bakış açısı olan, sanatsal düşünen, açık fikirli, hareketli, hür düşünceli olarak (Costa ve McCrae, 1995a; McCrae ve Costa, 1985), Peabody ve Goldberg (1989) ise kültürlü, estetik bakış açısına sahip, haya gücü kuvvetli, zeki olarak tanımlamışlardır. Feist (1998) sanatçıların sanatçı olmayanlara oranla daha yaratıcı, meraklı, araştırmacı, estetik değerlere önem veren, hayal gücü kuvvetli, deneyime açık, zeki, hassas, bağımsız, boyun eğici olmayan, kendine özgü olduklarını belirtmiştir. Nettle (2006b) yaratıcı sanatçılar dediği grubun duygusal denge faktöründe olduğu gibi deneyime açıklık faktöründe de benzer olduklarını belirtmiştir. Nettle (2006a) aynı zamanda oyuncuları oyuncu olmayanlara oranla daha deneyime açık olarak tanımlamıştır. Bu çalışmanın sonuçlarına göre ise TÖ ve PTO, kültürlü, inceleyici, araştırmacı, soyut düşünen, geniş görüşlü, empatik, ince ruhlu, sanata ve estetiğe önem veren, değişikliği seven, farklı düşüncelere açık, deneyimci, yeni durumlara kolay uyum sağlayan, otoriteye bağlı olmayan, geleneksel olmayan kişilerdir.

Zeka gibi yaratıcılık gibi bazı özellikler bu çalışmada kullanılan ölçme aracı ile tam olarak ölçülemediği olsa bile bu faktörde yüksek puan alan kişilerin bu ve benzer özellikleri taşıdıkları da söylenebilir. McCrae (1987) yaratıcı ve üretici düşünmenin yalnızca bu faktör ile, York ve John da (1992) yaratıcılık ile sorgulayıcı ve araştırmacı özellikler arasında ilişki olduğunu belirtmişlerdir.

Nettle (2006a) tiyatro oyuncularında bireysel farklılıkların ve farklı yapılar arasındaki ilişkileri ortaya

koyma açısından durumunun açık olmadığını belirtirken, Hammond ve Edelman (1991) çalışmalarındaki oyuncuların, araştırılan özelliklerinin çoğunda elde ettikleri standart sapmanın daha küçük olduğunu belirtmişlerdir. Diğer bir deyişle, ölçülen özellikler bağlamında oyuncu grubunun bireylerinin, oyuncu olmayan gruba oranla daha homojen oldukları belirtilmiştir. Bu durum hem TÖ'nde hem de PTO'nda da gözlenmektedir (bkz. Tablo 2).

İş doyumu ve kişilik arası ilişkileri ilk ortaya koyan ilk çalışmalar 1935 yılına kadar gitmektedir (Fineman, 2005, s. 290). Ancak geçen bir yüzyıla rağmen hala işle ilgili kriterlerle kişilik arası ilişkileri ortaya koyan çalışmaların yetersiz olduğu vurgulanmaktadır (Judge, Heller ve Mount, 2002). Bu konudaki ilk yapılan çalışmalardan bu güne kadar geçen bu sürenin sonunda, ancak bugün gelinen noktada, kişilik araştırmaları tarihinde özellikle beş faktör kişilik modelinin işle ilgili kriterler ile kişilik arası ilişkileri ortaya koymada genel bir çerçeve sağladığı görüşü benimsenmiştir (Judge, Heller ve Mount, 2002; Rothmann ve Coetzer, 2003). İş doyumu, iş performansı, işe uyum gibi işle ilgili değişkenlerin kısmen yatınlığa yani kişilik özelliğine dayandığı (House, Shane, ve Herold, 1996; Judge, Heller ve Mount, 2002) bunun da kişiliğe bağlı olduğu (Judge ve Larsen, 2001; Strumpfer, Danana, Gouws ve Viviers, 1998) bildirilmektedir. Bütün bu belirtilenler bir mesleği seçecek ve o meslekte performans gösterecek kişileri belirleme ve yönlendirme açısından da önem taşımaktadır. Son yıllarda beş faktör modeli ve yapısı, farklı kültürlerde yaygın kabul görmüş ve kurama uygun ölçme araçları yaygınlaşmıştır. Model ve yapı çokça iş performansı ile ilgili olarak incelenmiş görünmektedir (Barrick ve Mount, 1991; Erdheim, Wang ve Zickar, 2006; Judge, Heller ve Mount, 2002). İşle ilgili değişkenlerle birlikte kişilik boyutlarının ele alınmasının gereklilik ve beş faktör kişilik modeli ile buna dayanan ölçme araçlarının kullanılmasının da yararlı olacağı (Rothmann ve Coetzer, 2003) bildirildiğine göre, bu çalışma sonuçlarının da tüm bu belirtilenler doğrultusunda tiyatro oyuncularının seçilmesi ve performans değerlendirmelerinde bir çerçeve oluşturduğu düşünülebilir. Ayrıca Nettle'in (2006a) tiyatro oyuncuları hakkında bireysel farklılıklar ve farklı yapılar arasındaki ilişkileri ortaya koyma açısından durumunun henüz açık olmadığı ve tiyatro oyuncuları hakkında beş faktör modeli kullanılarak bir çalışmanın yapılmadığını yönünde görüş bildirdiği daha önce dile getirilmişti. Bu doğrultuda bu çalışmanın, temelde yukarıdaki beklentiye cevap vermek amacıyla planlanmış betimsel bir araştırma olarak, belirlenen hedefi gerçekleştirdiği varsayılabilir.

Önceki çalışmalarda (Cale ve Lilienfield, 2002, Hammond ve Edelman 1991, Marchant-Haycox ve Wilson 1992, Nettle 2006a; 2006b) araştırmaya dahil edilen tiyatro oyuncuları göz önünde bulunduruldu-

ğunda bu çalışmadaki PTO'nın sayısının büyük bir çalışma grubu olduğu düşünülebilir. Ayrıca Türkiye ve KKTC'deki PTO sayısı dikkate alındığında, bu araştırmada çalışma grubunun temsil gücünün de yüksek olduğu varsayılabilir. Buna karşın araştırmaya dahil edilen TÖ'nin sayısının görece az olduğu düşünülebilir. Ancak TÖ, çalışmada sadece oyuncu olmayan norm grubu ile PTO arasında, ele alınan özellikler açısından bir ara grup olarak görülmeli ve bu bağlamda değerlendirilmelidir.

Çalışmada dikkate alınmayan ve bu nedenle eksikliği hissedilebilecek diğer bir nokta ise PTO'nın ne kadar süredir mesleklerini yaptıklarının değerlendirilmemesidir. Oyuncuların profesyonel olmaları koşuluyla araştırmaya dahil edilmiş olmaları nedeniyle dikkate alınmamış bu özellik, yani meslekte geçirilen süre, bazı kişilik özelliklerinin ortaya çıkmasında etkili olabilir. Ancak bu değişken bu çalışmada göz ardı edilmiştir. Bu çalışma bağlamında eksikliği düşünülebilecek bir diğer nokta da beş faktör kişilik modeli çerçevesinde ölçülen özelliklerle diğer kişilik özelliklerinin ilişkilerinin ortaya konulmamasıdır. Performans kaygısı, stres, depresyon gibi pek çok özelliğin, ölçülen kişilik özellikleri ile bağlantılarının ortaya konulmasının, ilgili literatürde de dikkat çekilen bir nokta olarak oyuncuların daha iyi anlaşılmasına yardımcı olacağı açıktır.

Kaynaklar

- Abraham, J. D. ve Morrison, J. D. (2003). Relationship between the Performance Perspectives Inventory's Conscientiousness scale and job performance of corporate security guards. *Applied H.R.M. Research*, 8(1), 45-48.
- Barrick, M. R. ve Mount, M. K. (1991). The big five personality dimensions and job performance: A meta-analysis. *Personnel Psychology*, 44, 1-26.
- Buchanan, T., Johnson, J. A. ve Goldberg, L. R. (2005). Implementing a Five-Factor Personality Inventory for use on the internet. *European Journal of Psychological Assessment*, 21(2), 116-128.
- Buss, A. H. ve Finn, S. E. (1987). Classification of personality traits. *Journal of Personality and Social Psychology*, 52(2), 432-444.
- Cale, E. M. ve Lilienfield, S. O. (2002). Histrionic personality disorder and antisocial personality disorder: Sex differentiated manifestations of psychopathy. *Journal of Personality Disorders*, 16, 52-72.
- Conley, J. J. (1985). Longitudinal stability of personality traits: A multitrait-multimethod-multiooccasion analyses. *Journal of Personality and Social Psychology*, 49(5), 1266-1282.
- Costa, P. T. ve McCrae, R. R. (1988a). From catalog to classification: Murray's needs and five-factor model. *Journal of Personality and Social Psychology*, 55(2), 258-265.
- Costa, P. T. ve McCrae, R. R. (1988b). Personality in adulthood: A six-year longitudinal study of self-reports and spouse ratings on the NEO Personality Inventory. *Journal of Personality and Social Psychology*, 54(5), 853-863.
- Costa, P. T. ve McCrae, R. R. (1992). *NEO-PIR, professional*

- manual. Florida: Psychological Assessment Resources, Inc.
- Costa, P. T. ve McCrae, R. R. (1995a). Domains and facets: Hierarchical Personality Assessment using the Revised NEO Personality Inventory. *Journal of Personality Assessment*, 64(1), 21-50.
- Costa, P. T. ve McCrae, R. R. (1995b). Primary traits of Eysenck's P-E-N system: Three and five factor solutions. *Journal of Personality and Social Psychology*, 69, 308-317.
- De Fruyt, F. ve Mervielde, I. (1999). RIASEC types and Big Five traits as predictors of employment status and nature of employment. *Personnel Psychology*, 52(3), 701-727.
- Digman, J. M. (1990). Personality structure: Emergence of the Five Factor Model. *Annual Review of Psychology*, 41, 417-440.
- Digman, J. M. ve Inouye, J. (1986). Further specification of the five robust factors of personality. *Journal of Personality and Social Psychology*, 50(1), 116-123.
- Digman, J. M. ve Takemoto-Chock, N. K. (1981). Factors in the natural language of personality: Re-Analysis, comparison, and interpretation of six major studies. *Multivariate Behavioral Research*, 16, 149-170.
- Erdheim, J., Wang, M. ve Zickar, M. J. (2006). Linking the big five personality constructs to organizational commitment. *Personality and Individual Differences*, 41(5), 959-970.
- Fehm, L. ve Schmidt, K. (2006). Performance anxiety in gifted adolescent musicians. *Journal of Anxiety Disorders*, 20, 98-109.
- Feist, G. J. (1998). A Meta-Analysis of Personality in Scientific and Artistic Creativity. *Personality and Social Psychology Review*, 2(4), 290-309.
- Fineman, S. (2005). Emotion and organizing. S. R. Clegg ve C. Hardy, (Ed.), *Studying organization: Theory & method* içinde (289-319). London: Sage.
- Forero, C. G., Gallardo-Pujol, D., Maydeu-Olivares, A. ve Andrés-Pueyo, A. (2009). A longitudinal model for predicting performance of police officers using pPersonality and behavioral data. *Criminal Justice and Behavior*, 36(6), 591-606.
- Funder, D. C. (1991). Global traits: A Neo-Allportian approach to personality. *Psychological Science*, 2, 31-39.
- Goldberg, L. R. (1990). An alternative "description of pPersonality": The big-five factor structure. *Journal of Personality and Social Psychology*, 59(6), 1216-1229.
- Goldberg, L. R. (1992). The development of mMarkers for the big-five factor structure. *Psychological Assessment*, 4(1), 26-42.
- Goldberg, L. R. (1993). The structure of phenotypic personality traits. *American Psychologist*, 48(1), 26-34.
- Hammond, J. ve Edelman, R. J. (1991). The act of being: personality characteristics of professional actors, amateur actors, and non-actors. G. D. Wilson, (Ed.), *Psychology and performing arts* içinde (123-131). Amsterdam: Swets & Zeitlinger.
- Hill, R. W. ve Yousey, G. P. (1998). Adaptive and maladaptive narcissism among university faculty, clergy, politicians, and librarians. *Current Psychology*, 17, 163-188.
- House, R. J., Shane, S. A. ve Herold, D. M. (1996). Rumors of the death of dispositional research are vastly exaggerated. *Academy of Management Review*, 21, 203-224.
- Jang, K. L., Livesley, W. J. ve Vernon, P. A. (1996). Heritability of the Big Five personality dimensions and their facets: A twin study. *Journal of Personality*, 64, 577-591.
- Johnson, J. A. ve Ostendorf, F. (1993). Clarification of the Five-Factor Model with the Abridged Big-Five Dimensional Circumplex. *Journal of Personality and Social Psychology*, 65(3), 563-576.
- Judge, T. A. ve Larsen, R. J. (2001). Dispositional affect of job satisfaction: A review and theoretical extension. *Organizational Behavior and Human Decision Processes*, 86, (1), 67-98.
- Judge, T. A., Heller, D. ve Mount, M. K. (2002). Five-Factor model of personality and job satisfaction: A meta-analysis. *Journal of Applied Psychology*, 87, 530-541.
- Kogan, N. (2002). Careers in the performing arts: a psychological perspective. *Creativity Research Journal*, 14, 1-16.
- Kumar, K. ve Bakhshi, A. (2010). The five-factor model of personality and organizational commitment: Is there any relationship? *Humanity and Social Sciences Journal*, 5(1), 25-34.
- MacDonald, K. (1995). Evolution, the Five-Factor Model and levels of pPersonality. *Journal of Personality*, 63(3), 525-567.
- Marchant-Haycox, S. E. ve Wilson, G. D. (1992). Personality and stress in performing artists. *Personality and Individual Differences*, 13, 1061-1068.
- McAdams, D. P. (1995). What do we know when we know a person. *Journal of Personality*, 63(3), 364-396.
- McCrae R. R. ve Costa, P. T. (1987). Validation of the Five-Factor Model of Personality across Instruments and Observers. *Journal of Personality and Social Psychology*, 52(1), 81-90.
- McCrae R. R. ve Costa, P. T. (1988). Recalled parent-child relationship and adult personality. *Journal of Personality*, 56(2), 417-434.
- McCrae R. R. ve Costa, P. T. (1989a). Reinterpreting the Myers-briggs type indicator from the perspective of the five-factor model. *Journal of Personality*, 57(1), 17-40.
- McCrae R. R. ve Costa, P. T. (1989c). The structure of interpersonal traits: Wigginn's circumplex and the five factor model. *Journal of Personality and Social Psychology*, 56(4), 586-595.
- McCrae R. R. ve Costa, P. T. (1991a). Response to dolliver. *Journal of Counseling and Development*, 69(4), 375-376.
- McCrae R. R. ve Costa, P. T. (1991b). The NEO Personality Inventory: Using the five factor model in counseling. *Journal of Counseling and Development*, 69(4), 367-372.
- McCrae R. R. ve Costa, P. T. (1997). Personality trait structure as a human universal. *American Psychologist*, 52, 509-516.
- McCrae, R. R. ve John, O. P. (1992). An introduction to the five-factor model and its applications. *Journal of Personality*, 60(2), 175-215.
- McCrae, R. R. (1987). Creativity, divergent thinking and openness to experience. *Journal of Personality and Social Psychology*, 52(6), 1258-1265.
- McCrae, R. R. (1993). Moderated analyses of longitudinal personality stability. *Journal of Personality and Social Psychology*, 65(3), 577-585.
- McCrae, R. R. ve Costa, P. T. (1985). Updating Norman's "Adequate Taxonomy": Intelligence and personality dimensions in natural language and in questionnaires. *Journal of Personality and Social Psychology*, 49(3), 710-721.
- McCrae, R. R. ve Costa, P. T. (1989b). Rotation to maximize the construct validity of factors in NEO Personality Inventory. *Multivariate Behavioral Research*, 24(1), 107-124.
- McFatter, R. M. (1994). Interactions in predicting mood from extraversion and neuroticism. *Journal of Personality and Social Psychology*, 66(3), 570-578.

- Mount, M. K., Barrick, M. R. ve Stewart, G. L. (1998). Five-Factor Model of personality and performance in jobs involving interpersonal interactions. *Human Performance*, 11(2-3), 145-165.
- Nettle, D. (2006a). Psychological profiles of professional actors. *Personality and Individual Differences*, 40, 375-83.
- Nettle, D. (2006b). Schizotypy and mental health amongst poets, artists and mathematicians. *Journal of Research in Personality*, 40, 876-890.
- Paunonen, S. V., Jackson, D. G. Forsterling, F. ve Trezebinski, J. (1992). Personality structure across cultures: A multimethod evaluation. *Journal of Personality and Social Psychology*, 62(3), 447-456.
- Peabody, D. ve Goldberg, L. R. (1989). Some determinants of factor structures from personality-trait descriptors. *Journal of Personality and Social Psychology*, 57(3), 552-567.
- Rothmann, S. ve Coetzer, E. P. (2003). The big five personality dimensions and job performance. *SA Journal of Industrial Psychology*, 29(1), 68-74.
- Ryan, J. J., Bartels, J. M. ve Kreiner, D. S. (2008). Temperament and character differences in police academy recruits: A pilot study. *Individual Differences Research*, 6, 203-210.
- Salgado, J. F. (1997). The five-factor model of personality and job performance in the European Community. *Journal of Applied Psychology*, 82, 30-43.
- Skyrme, P., Wilkinson, L., Abraham, J. D. ve Morrison Jr., J. D., (2005). Using personality to predict outbound call center job performance. *Applied H.R.M. Research*, 10(2), 89-98.
- Somer, O., Korkmaz, M. ve Tatar, A. (2002). Beş Faktör Kişilik Envanteri'nin geliştirilmesi I: Ölçek ve alt ölçeklerin oluşturulması. *Türk Psikoloji Dergisi*, 17(49), 21-33.
- Somer, O., Korkmaz, M. ve Tatar, A. (2004). Kuramdan uygulamaya Beş Faktör Kişilik Modeli ve Beş Faktör Kişilik Envanteri (5FKE). İzmir: Ege Üniversitesi Edebiyat Fakültesi, Yayın No: 128.
- Somer, O., Tatar, A. ve Korkmaz, M. (2003). Beş Faktör Çok Boyutlu Kişilik Envanteri standardizasyon ve norm çalışması. 2001/EDE/12 No'lu, E. Ü. Rektörlüğü Araştırma Projesi Raporu.
- Strumpfer, D. J. W., Danana, N., Gouws, J. F. ve Viviers, M. R., (1998). Personality dispositions and job satisfaction. *South African Journal of Psychology*, 28(2), 92-100.
- Tett, R. P., Jackson, D. N. ve Rothstein, M. (1991). Personality measures as predictors of job performance: A meta-analytic review. *Personnel Psychology*, 44, 703-742.
- Trapnell, P. D. ve Wiggins, J. S. (1990). Extension of the interpersonal adjective scales to include the big-five dimensions of personality. *Journal of Personality and Social Psychology*, 59(4), 781-790.
- Vinchur, A. J., Schippmann, J. S., Switzer, F. S. ve Roth, P. L. (1998). A meta-analytic review of predictors of job performance for salespeople. *Journal of Applied Psychology*, 83, 586-597.
- Wright, P. M., Kacmar, K. M., McMahan, G. C. ve Deleeuw, K. (1995). Cognitive ability and job performance. *Journal of Management*, 21, 1129-1139.
- York, K. L. ve John, O. P. (1992). The four faces of eve: A typological analysis of women's personality at midlife. *Journal of Personality and Social Psychology*, 63(3), 494-508.

Summary

Examination of Personality Characteristics of Theater Actors in the Framework of the Five Factor Model and Construction of their Personality

Arkun Tatar
FSM Waqf University

Hasan Şahintürk
Haliç University

Gaye Saltukoğlu
FSM Waqf University

Simon Telvi
Haliç University

There have not been many studies about personality characteristics of artists and theater actors and some contradictory findings have been reported, mostly depending on different samples. Feist (1998), in his meta-analytic study where he summarized twenty nine studies, reported that artists are less cautious, careful, guarded, conscientious, controlled, orderly, formal, reliable, traditional and social than non artists. On the other hand artists have been reported as more creative, curious, inquiring, valuating aesthetics, imaginative, open to new experiences, intelligent, sensitive, hostile, independent, unyielding, obstinate, idiosyncratic, self-opinionated, impulsive, emotional, tense, reactional, ambitious, aggressive, remote, aloof, introversive, egocentric, asocial than non artists. Kogan (2002) indicated that there are significant personality characteristic differences between male and female artists.

The study by Nettle (2006b) on authors, poets, artists, mathematicians and schizophrenic patients has shown that authors, poets and performing artists whom he called as imaginative artists are similar on the dimensions of openness to experience and emotional stability. Nettle (2006a) in another study on professional actors has reported that actors are more extravert, open to experience, tender-minded, compatible and at the same time are more incoherent in emotional stability than non actors. Cale and Lilienfield (2002) has indicated that theater players have needs of organizing oneself, are highly emotional, and in need of attention and concern. The researchers have mentioned that these characteristics in theater players are related to antisocial and histrionic personality. Nettle (2006a) referring to Hill and Yousley (1998) has indicated that the characteristics of theater players such as being sensitive to reward, attention and concern, and being extravert resembles the characteristics of politicians. The researcher has also men-

tioned that theater players have the skills of controlling their behavior properly, using body language and social skills.

Hammond and Edelmann (1991) have compared professional actors, amateur actors and non-actors and suggest that actors differ from non-actors in many characteristics. It has been found that actors are less timid and shy, and have less fear in social environments than non-actors. The researchers also mention that actor's self-awareness, self-control and conscientiousness are higher than non-actors and, they are also more conscientious, sensitive, socially noteworthy and honest than non-actors. However, the emotional stability scores of professional and amateur actors are higher than non-actors, which mean that actors are emotionally more unstable than non-actors. The researchers have emphasized that amateur actors have many similar characteristics with professional actors and take place somewhere between professional actors and non-actors.

Marchant-Haycox and Wilson (1992) have found that performing artists are more extraverts, lively and adventurer, dancers are more emotional, and musicians are more introvert than the other artist groups. The researchers have mentioned that one third of the artist group reported that they are tense, anxious and worried because of performance anxiety.

Nettle (2006a) has reported that although there seems to be specific personality characteristics of artists, it is not clear enough and no detailed study has been carried out using Five Factor Model. The researcher has used the short form of the test, developed by Buchanan, Johnson and Goldberg (2005) for the internet. The purpose of this study is to examine the personality characteristics of the subjects studying drama and professional actors within the framework of Five Factor Model.

Method

Participants

Participants are 88 drama students (36.1%) (DM) and 156 professional actors (63.9%) (PA) who have voluntarily participated in the study. Drama student group consisted of 35 men (39.8%) and 53 women (60.2%), their ages differed between 15-30 years ($M = 22.84$, $SD = 2.74$) while Professional actor group consisted of 85 men (54.5%) and 71 women (45.5%), their ages differed between 19-59 years ($M = 34.60$, $SD = 8.29$).

Materials

The Five Factor Personality Inventory developed by Somer, Korkmaz and Tatar (2002) in Turkey was used in this study. It is a 5-point likert type scale, consisting of 220 self-descriptive items and revealing five factors and 17 personality dimensions.

Procedure

The data was analyzed in two phases. In the first phase the data related to both groups consisting of drama students and professional actors were examined. For the internal consistency appraisal item and reliability analysis, and to compare the factors and dimensions of different groups two way multi variable variance analysis (MANOVA) was used.

In the second phase drama students (DS) and professional actor (PA) groups were compared with the student norm group and adult norm group data (the normative sample of the inventory) (Somer, Korkmaz, & Tatar, 2004). These comparisons were done by one sample t-test. Next phase was the conversion of scores to t scores and the construction of group profiles.

Results

The internal consistency coefficients of the dimensions were .49-.91, internal consistency coefficients of factors were .71-.95 for the drama students. The internal consistency coefficients of the dimensions were .63-.88, internal consistency of factors were .85-.94 for the professional actors. The internal consistency of the dimensions was .62-.89 and internal consistency of the factors was .81-.94 for the whole group. Internal consistency coefficients of the dimensions and of the factors for Drama Students and Professional Actors were satisfactory.

In order to determine the differences of sub dimensions and total factor scores according to the two groups and to gender, 2 (group: DS-PA) x 2 (gender: male-female), a two way multi variable variance analysis (MANOVA) has been calculated. Results show that covariance matrices are same for all the sub dimensions and there is variance equality among the groups. For

sub dimensions of 5FPI, the effect of the groups and the effect of gender are statistically significant. However, for the sub dimensions of 5FPI, the common effect of groups and gender is not significant. In the same line, covariance matrices for all the factors are found equal and variance equality between the groups has been obtained. However the effect of the group, the effect of gender and the common effect of group and gender for 5FPI factors are statistically insignificant. No differences have been found between DS and PA on the factors; the differences are on the sub dimensions. When group means are examined, it's seen that PA has obtained higher mean scores on "Orderliness" and "Conscientiousness/Determination" sub-dimensions than the DS group while DS group obtained higher mean scores on "Compliance to the rules" sub-dimensions than the PA group.

When gender differences are compared in each group, in DS group males' mean scores are significantly higher than females on the sub-dimensions of "Tolerance", "Calmness" and "Excitement Seeking", while in PA group females scored significantly higher than males, only on the sub-dimension of "Emotional Stability".

In the second phase of the study the data of DS group has been compared with Student Norm Group (SNG) data and the data of PA group has been compared with Adult Norm Group (ANG) data. ANG data included 1439 participants and SNG data included 945 participants. Mean scores for the sub-dimensions and factors has been obtained from the manual of the inventory. Results are shown in Table 2.

Results show that DS has higher mean scores on "Liveliness", "Assertiveness", "Tolerance", "Tender Mindedness/Altruism", "Conscientiousness/Determination", "Excitement Seeking", "Emotional Stability", "Analytical Thinking", "Sensitivity", "Openness to Experience" dimensions and "Extraversion", "Openness to Experience" factors than SNG. In contrast, DS has lower mean scores on "Reconciliation", "Compliance to the Rules" dimensions and "Conscientiousness" factor than SNG.

PA group has higher mean scores on "Liveliness", "Assertiveness", "Tolerance", "Tender Mindedness/Altruism", "Excitement Seeking", "Emotional Stability", "Analytical Thinking", "Sensitivity", "Openness to Experience" dimensions than ANG and PA group has higher mean scores on "Extraversion", "Neuroticism", "Openness to Experience" factors than ANG and PA has lower mean scores on "Interaction", "Calmness", "Reconciliation", "Orderliness", "Compliance to the Rules" dimensions and "Conscientiousness" factor than ANG. Personality profiles of two groups are shown in Figure 1 and 2.

Figure 1 shows that DS has characteristics of "Liveliness", "Assertiveness", "Tender Mindedness/Altruism", "Compliance to the Rules" (negative way), "Ex-

citement Seeking” and “Analytical Thinking” 70% more than the subjects in the 5FPI student norm data. Figure 2 shows that PA has characteristics of “Liveliness”, “Tender Mindedness/Altruism”, “Analytical Thinking”, “Sensitivity” and “Openness to Experience” 70% more than the subjects in the 5FPI ANG data and has the characteristics of “Compliance to the Rules” (negative way), and “Excitement Seeking 85% more than the subjects in the ANG data of 5FPI.

Discussion

No differences have been found between DS and PA on the factors, the only difference is on the sub-dimensions of Orderliness, Conscientiousness/Determination and Compliance to the rules of the Conscientiousness factor. PA scoring higher on Orderliness and Conscientiousness/Determination seems to be self-disciplined, purposeful, determined, conscientious, persevering, careful, meticulous, and planned than DS. While DS scoring higher on Compliance to the rules seems to be more dependant to the authority, cautious, rigid, traditional than PA. Although Hammond and Edelmann (1991) reported that there was a difference between actors and non-actors on the conscientiousness it was in favor of PA.

Although Kogan (2002) and Marchant-Haycox and Wilson (1992) have reported that there are differences of gender in the artist or actor groups, these differences are not clear enough. The only difference in this study is on the sub dimension of Neuroticism, that females PA group has more ups and downs and emotional lability, and behave according to their moods and are easily affected than males. DS group shows differences on Tolerance, Calmness and Excitement Seeking sub dimensions and indicates that these males are more humble, compatible, docile, calm, prejudice, open to criticism, controlling anger, cooperative, avoiding conflict as well as adventurer, willing to take risks, award-sensitive than females.

The comparison of PA group with adult norms and DS group with student norms show significant differences. The differences of both groups with the norms are similar with each other.

When the literature about extraversion is reviewed, it can be seen that Hammond and Edelmann (1991), Marchant-Haycox and Wilson (1992) and Nettle (2006a) report that actors are more extravert and lively than non-actors; on the other hand Feist (1998) reports that artist are introverted and asocial people. Marchant-Haycox and Wilson (1992) have also found that musicians are highly introverted. Actually these results are not contradictory.

When Figures 1 and 2 are both examined, it can be seen that actors are more introvert on some of the sub

dimensions and more extravert on others than the norms. This study shows that while on the one hand actors are self-sufficient people, who stand aloof from other people, prefer solitude; on the other hand they are warm, active, lively, cheerful, competitor, assertive. At the same time, since they are well equipped in social environments, they have less fear in social environments. In this study, PA group obtained higher scores on assertiveness and liveliness, lower scores on “does not like loneliness” item than the norm group.

While Feist (1998) described actors as hostile, solid minded, reactive, impulsive, egocentric, on the contrary, Nettle (2006a) described them as tender minded and compatible (In Feist study actors were a part of large artist group). Tolerance score of PA group is higher than the norm group, but at the same time, they are angrier and more oppositional than the norm group. This might mean that they don't hold off their anger, both PA and DS groups are stubborn, argumentative, and are hard-core and skeptical. On the other hand, both PA and DS groups have higher scores on Tender Mindedness/Altruism sub dimension than corresponding norm groups.

In this study, both groups are different from the norms in all of the sub dimensions except Orderliness (DS) and Conscientiousness/Determination (PA). Both PA and DS groups seem to be more unplanned, more flexible, more submissive, less traditional, less self-controlled, and less disturbed of irregularity, and they get bored more easily than the norm groups.

While Marchant-Haycox and Wilson (1992) report theater actors as more adventures than other artists, Feist (1998) reports artists as more impulsive, emotional, tense, ambitious, and aggressive than non-artists. In this study, both groups (PA and DS) seem to be more adventures, willful, risk taking, award-sensitive than the norms. The conscientiousness factor has been evaluated by many researchers as related to flexible superego, weak ego and low impulse control. The results of this study conforms the study of Feist (1998) and Marchant-Haycox and Wilson (1992), contradicts with the study by Hammond and Edelmann (1991).

On the Neuroticism factor both PA and DS groups diversify from the norm group, by getting higher mean scores on Emotional Stability sub dimension. Results show that PA and DS groups have more emotional ups and downs, they are quickly demoralized, they behave according to their moods, they are easily affected, and they are emotionally instable.

Nettle in one study (2006b) reported that authors, poets and performance actors, whom he called creative artists, showed no difference in emotional stability, but in another study (2006a) he indicated that actors were more unstable than non actors. Hammond and Edelmann (1991) have also reported that emotional stability of ac-

tors is lower than non-actors. Researchers have pointed out that the characteristics defined by this factor are negative emotions such as anxiety, depression, anger, and distress. One of the most remarkable points in this study, both PA and DS groups getting higher scores on the three sub dimensions of Openness to Experience factor than the norm groups.

Feist (1998) has reported that artists are more imaginative, creative, curious, investigating, intelligent, sensitive, independent, unsubmitive, and idiosyncratic and have more aesthetic values than non artists. Nettle (2006b) has also described actors as being more open to experience than non actors. The results of this study showed that both groups, PA and DS, are cultivated, investigating, abstract thinking, empathetic, tactful, empiricist, non-traditional, open to different ideas, adaptable to new situations, non-dependent on authority, and that they were people who emphasize art and aesthetics more

than the norm groups. This factor is also related to intelligence and creativity.

While Nettle (2006a) indicates that the personality characteristics of theater actors are not clear, Hammond and Edelmann (1991) report that the standard deviation of the most of the characteristics of the actors in their study are small. This shows that the characteristics of the actors are more homogeneous than those of non-actors. The situation is observed in both groups, PA and DS.

Considering previous studies (Cale and Lilienfield, 2002, Hammond and Edelmann 1991, Marchant-Haycox and Wilson 1992, Nettle 2006a, Nettle 2006b) the number of theater actors in the PA group can be assumed large, however the number of the DS group in the study is relatively small. An issue that has not been taken into account and felt as a lack of is the length of their professional life. The time spent in the profession might affect at least some of the personality characteristics.