

Farklı Türdeki Özgecil Davranışların Erken Gelişimi: Paylaşma, Yardım Etme ve Bağış Yapma

Diane Sunar
İstanbul Bilgi Üniversitesi

Pınar Engin Fidancı
Liman Aile Danışma Merkezi

Özet

Bu makalede erken çocuklukta özgeciliğe ilişkin güncel çalışmalar gözden geçirilmekte ve ardından da erken çocuklukta özgeciliği 3, 4 ve 5 yaşlarındaki çocukların yardım etme, paylaşma ve bağış yapma becerileri ve istekleri bakımından incelemeyi amaçlayan bir araştırmanın raporu sunulmaktadır. Araştırmaya 178 okul öncesi çocuk katılmıştır. Bu çocuklar yaşlarına ve cinsiyetlerine göre eşleştirilmiş; paylaşma ve yardım etme imkanlarının doğal bir akış içinde ortaya çıktığı, yaşlarına uygun bir yapılandırılmış deney ortamı içinde eşleriyle etkileşimde buldukları sırada videoya çekilmişlerdir. Sonuçlar, en küçük yaşta çocukların bile (3 yaş) özgecil davranış gösterdiğini, fakat özgecil davranış gösteren çocukların ve bu çocukların özgecil eylemlerinin sayısının 4 ve 5 yaşlarında daha yüksek olduğunu göstermiştir. Paylaşma hem en yaygın özgecil davranış olmuş hem de daha erken yaşlarda yardım etme ve bağış yapma davranışına göre daha sık gözlemlenmiştir. Gözlemlenen durumun farklı bilişsel ve empatik gerekliliklerinin üzerinde durularak özgecil eylemlerin farklı türlerinin farklı gelişimsel seyirlerine dair muhtemel açıklamalar tartışılmıştır. Bu araştırmanın temel katkıları şöyle sıralanabilir: (1) farklı özgecil davranış türleri için farklı gelişimsel seyirlerin gözlemlenmesi; (2) 3 ve 5 yaşları arasında akranlara yönelik kendiliğinden ortaya çıkan (spontan) özgecil eylemlerin yaşa bağlı artışın gösterilmesi; (3) küçük yaşta çocuklarda akranlara yönelik spontan olarak ortaya çıkan özgeciliğin araştırılmasında doğal, yapılandırılmış gözlemsel görevin (task) kullanılabilirliğinin gösterilmesi.

Anahtar kelimeler: Erken çocuklukta özgecilik, özgeciliğin gelişimi, paylaşma, yardım etme, bağış yapma, özgeciliğin kökenleri, akranlara yönelik özgecilik

Abstract

A review of recent studies of early childhood altruism is followed by a report of a study of development of altruism in early childhood at ages 3, 4 and 5 years in terms of children's ability and willingness to help, share, and donate. 178 preschool children were videotaped while interacting in pairs matched by age and sex in an age-appropriate, structured altruism task in which opportunities to help and share arose in the natural flow of events. Results indicate that even the youngest children (age 3) displayed some altruistic acts; both the number of children showing altruism, and their number of altruistic acts, were greater at each succeeding age level. Sharing was the most common altruistic behavior, and it was more frequent than helping and donation behaviors at earlier ages. Possible explanations for the different developmental trajectories of different altruistic acts are discussed, with emphasis on the differing cognitive and empathic demands of the situation. Main contributions of the study include demonstration of (1) different developmental trajectories for different types of altruistic acts; (2) age-related increase in spontaneous altruistic acts toward peers between 3 and 5 years of age; (2) the utility of a naturalistic, structured observational task to study spontaneous altruism towards peers in young children.

Key words: Altruism in young children, development of altruism, sharing, helping, donation, roots of altruism, altruism towards peers

Yazışma Adresi: Prof. Dr. Diane Sunar, İstanbul Bilgi Üniversitesi, Sosyal ve Beşeri Bilimler Fakültesi Psikoloji Bölümü, Eski Silahtarağa Elektrik Santrali Kazım Karabekir Cad. No: 2/13 34060 Eyüp, İstanbul

E-posta: dsunar@bilgi.edu.tr

Yazar Notu: (1) Bu makalede rapor edilen görgül çalışma, ikinci yazar tarafından yüksek lisans tezi araştırması olarak yapılmıştır. Engin, P. (2009). Development of altruism in early childhood, yayınlanmamış YL tezi, Boğaziçi Üniversitesi. (2) Yazarlar, makalenin daha önceki versiyonuna yapıcı yorumlarıyla katkıda bulunan Dr. Esra Mungan'a, ayrıca makalenin hazırlanmasında çok emeği geçen Aliye Güçlü'ye teşekkür ederler.

Son yıllarda küçük yaştaki çocukların ahlaki yargılama, ahlaki tercihleri ve işbirlikçi ve özgeçil davranış kapasitelerini inceleyen çalışmalarda hızlı bir artış görülmektedir. Bu durum ahlak ve özgeçil gelişiminin kuramlaştırılmasında ve bunlar üzerine yapılan çalışmalarda kullanılan yöntemlerde köklü bir değişikliğe yol açmıştır. Küçük yaştaki çocukları “süperego”dan yoksun (Freud, 1923/1961) ya da muhakeme becerileri bakımından “ahlak öncesi” (Kohlberg, 1969) olarak tanımlayan önceki görüşlerin aksine, güncel çalışmalar küçük yaştaki çocuklarda, hatta bebeklerde, kuralların olduğuna dair bir kavrayışın (Rakoczy ve Schmidt, 2013) yanı sıra doğru ve yanlışla dair bir anlayışın ve iyi davranışlarda bulunan kişiler yönünde tercihlerin oluşmaya başladığını göstermektedir (örn., Geraci ve Surian, 2011; Hamlin, Wynn ve Bloom, 2007; Scola, Holvoet, Arciszewski ve Picard, 2015; Sommerville, Schmidt, Yun ve Burns, 2013; Thompson ve Newton, 2013). Dahası, iki yaşından küçük çocukların başkalarının niyetlerini ve ihtiyaçlarını doğru bir şekilde kavradıkları, kendi niyetlerini diğer kişilerin niyetleri ile uyumlu hale getirdikleri ve yardıma ihtiyaç duyduğu anlaşılabilir yetişkinlere yardım ettikleri belirtilmiştir (örn., Warneken, Hare, Melis, Hanus ve Tomasello, 2007; Warneken ve Tomasello, 2006). Özgeçilğin ve ahlaki ilginin bu ilk işaretlerinin bilişsel süreçlerin yanı sıra kısmen de olsa empati tarafından da desteklendiği düşünülmektedir (Davidov, Zahn-Waxler, Roth-Hanania ve Knafo, 2013; Eisenberg 1989; Hoffman, 2000).

Bu araştırma, başta çeşitli özgeçil eylemlerin gelişimsel seyri olmak üzere güncel literatürle birlikte ortaya çıkan birtakım soru ve sorunları daha detaylı incelemektedir. Çalışmada kullanılan yöntem aynı zamanda küçük yaştaki çocukların akranlarına karşı gösterdikleri spontan özgeçil eylemlerin gözlemlenmesine olanak sağlamaktadır. Daha önceki bazı çalışmalar akranlara yönelik olumlu sosyal eylemleri incelemişse de, (örn., Iannotti, 1985; Rubin ve Schneider, 1973; Simmons ve Sands-Dudelczyk, 1983), güncel literatürün çoğu çocukların yetişkinlere ya da kukla, oyuncak bebek ya da diğer oyuncaklar gibi sembolik aktörlere karşı olan özgeçil davranışlarına odaklanmaktadır. Iannotti'nin deney ortamındaki özgeçil davranışın diğer ortamlardaki olumlu sosyal davranışın en iyi yordayıcısı olduğu yönündeki bulgusu göz önünde bulundurulduğunda akranlara yönelik yardım etme ve paylaşma davranışlarını incelemek önem kazanmaktadır.

Özgeçilğin, insan psikolojisinin diğer özelliklerinde olduğu gibi evrimsel kökenleri ve nörolojik temelleri olduğu yönündeki artan görüş birliği, erken dönemdeki özgeçil üzerine yapılan çalışmalarda yeni yaklaşıma önemli bir ivme kazandırmıştır. Özgeçilğin evrimsel temelleri kapsamlı uygunluk (inclusive fitness) değeri (Hamilton, 1964) ve karşılıklı özgeçil (reciprocal alt-

ruism; Trivers, 1971) başlıkları altında yaygın bir şekilde tartışılmıştır. Bazı çalışmalar yalnızca insanların değil diğer primatların ve sosyal hayvanların da belirli koşullar altında özgeçil davranış sergilediklerini ve bazılarının eşitlik gibi adaletin bazı unsurlarına karşı duyarlı olduklarını öne sürmektedir (örn., Brosnan ve de Waal, 2003). Fehr ve Rockenbach (2004) beyindeki ödül devrelerinin işbirlikçi ya da özgeçil eylemlerin yanı sıra işbirliğinden kaçmanın cezalandırılması ile de etkinleştirildiğini göstermiştir. Evrimsel olarak seçilmiş yatkinlik ve biyolojik süreçler insan özgeçilliğinin temelini oluşturuyor ise, özgeçilğin gelişiminin erken işaretlerini aramak doğru bir hedefdir.

Özgeçil Davranışın Türleri

Küçük çocuklardaki özgeçil ya da olumlu sosyal davranışlar gerek doğal gözlem gerekse laboratuvar yöntemleri kullanılarak araştırılmış ve üç temel davranış biçimi üzerinde durulmuştur: paylaşma, yardım etme ve rahatlatma/teskin etme. 1970'li yıllardan bu yana bazı araştırmacılar, başta oyuncak paylaşımı ve üzgün görünen yetişkin veya çocukları rahatlatma çabası gibi davranışlar olmak üzere bebeklikte olumlu sosyal davranış belirtilerine rastlandığını belirtmektedirler (bkz. örn., Hoffman, 1975; Radke-Yarrow ve Zahn-Waxler, 1976; Rheingold, Hay ve West, 1976). Çoğu daha ileriki yaşlardaki çocuklardaki ahlaki yargı, içselleştirme, kurallara veya otoriteye itaat ve toplumsallaşma gibi unsurlara odaklanmış, bebek ve küçük çocuklarla ilgili bu bulgular çoğunlukla göz ardı edilmiştir (bkz. örn., Hoffman ve Salzman, 1967; Kohlberg, 1969; Sears, Maccoby ve Levin, 1957). Ancak daha hassas yöntemlerle yapılan yeni araştırmalar geçmişteki bulguları doğrulamakta ve genişletmektedir.

Paylaşma. Son zamanlara kadar, paylaşma davranışı genellikle okul çağındaki çocuklarda bağış yapma davranışına odaklanılarak çalışılmıştır. Bağış modelinin deneysel manipülasyona uygun olması ve kesin ölçüm yapılmasına olanak sağlaması nedeniyle, bu yöntem bilişsel kapasitenin, gelişimin ve sosyal öğrenmenin özgeçil üzerindeki etkilerini araştırmak için yaygın bir biçimde kullanılmıştır (örn., bkz. Bryan ve London, 1970; Froming, Allen ve Jensen, 1985; Rubin ve Schneider, 1973). Bulgular, diğer etkilerinin yanı sıra, bağış yapma davranışının yaşla arttığına (Eisenberg ve Fabes, 1998; Persson, 2005) ve gözlemcilerin veya öz-farkındalık işaretlerinin (self-awareness cues) bulunması (Froming ve ark., 1985) veya cömert davranan başkalarını seyretmek gibi unsurlara bağlı olarak değişkenlik gösterdiğine işaret etmektedir (Radke-Yarrow, Scott ve Zahn-Waxler, 1973; Radke-Yarrow ve Zahn-Waxler, 1976). Bu modelde çocuğun yaptığı bağışın kime gideceği çoğunlukla belirsiz veya anonimdir.

Daha güncel bir yaklaşımda ise, Ültimatim Oyu-

nunun ya da Diktatör Oyununun çocuklara uyarlanmış versiyonları kullanılmaktadır (örn., Benenson, Pascoe ve Radmore, 2007; Blake ve Rand, 2010; Gummerum, Hanoch ve Keller, 2008; Gummerum, Hanoch, Keller, Parsons ve Hummel, 2010). Hem bağış yöntemi hem de oyun yöntemi, çok küçük yaştaki çocukların zaman zaman paylaşma davranışı sergiliyor olmalarına karşın, paylaşma eğiliminin ancak okul çağında güvenilir, tutarlı bir biçimde ortaya çıktığını ve yetişkinlerde görülen paylaşma davranışına benzerlik gösterdiğini ortaya koymaktadır.

Paylaşmanın daha başka, dolaysız biçimleri de araştırılmıştır. Örneğin, Dunfield ve Kuhlmeier (2013) çocukların, bir yetişkin araştırmacı onlarla birlikte herhangi bir ikram almadan otururken ikram (çıkartma ya da yiyecek) almaları durumundaki davranışlarını gözlemlemişlerdir; daha önceki bir çalışmada (Dunfield, Kuhlmeier, O'Connell ve Kelley, 2011) yetişkinin ellerini açarak ikramı istediğini belirttiğinde, paylaşma oranlarının yüksek bulunmuş olmasına karşın bu çalışmada çocukların paylaşma davranışı oranı görece düşük bulunmuştur. Bu bulgular, kendiliğinden ortaya çıkan paylaşma davranışının 6-7 yaşa kadar baskın tepki haline gelmediğini ortaya koyan diğer çalışmalarla paralellik göstermektedir (bkz. örn., Brownell, Svetlova ve Nichols, 2009; Fehr, Bernhard ve Rockenbach, 2008; Iannotti, 1985; Moore, 2009; Thompson, Barresi ve Moore, 1997).

Warneken, Lohse, Melis ve Tomasello (2011), paylaşmanın küçük yaşlarda gözlemlenememesinin deney durumunun yapay olmasından kaynaklanıyor olabileceğini öne sürmektedirler. Bahsedilen bu durumlarda, çocuk beklenmedik bir şekilde hediye almakta ve ardından da hediyesini paylaşması ya da orada bulunan bir yetişkine veya orada bulunmayan bir çocuğa bağışlaması beklenmektedir. Araştırmacılar, ödül ortak bir çabayla kazanıldığında paylaşmanın bu durumda daha yaygın olacağı önermesini yapmışlar, bunun da evrimsel olarak daha yararlı olmuş olacağını varsaymışlardır. Bu doğrultuda, iki çocuğun ödül (şeker veya çıkartma) almak için birlikte çalıştıkları bir görev (task) kullanarak 3 yaşındaki çocukların oldukça yüksek bir oranla ödülleri paylaştıklarını bulmuşlardır.

Paylaşmayla ilişkili erken dönem özgeciliğin bir diğer boyutu ise genellikle kaynakların eşit dağılımı olarak tanımlanan adalete karşı duyarlılıktır. Rakoczy ve Schmidt (2013) çok küçük yaştaki çocukların bile toplumsal faaliyetlerin kurallar veya normlar tarafından yönlendirildiğine ve çocukların bizzat kendilerinin bu kurallara uymalarının ve aynı zamanda üçüncü kişilere de bu kuralları uygulamalarının bunun kanıtı olduğuna işaret ederek "toplumsal normların erken dönemde gelişimi"ni savunmaktadırlar. Rochat ve arkadaşları (2009) tarafından yedi farklı kültürde yürütülen bir çalışmada birtakım kültürel farklılıkların yanı sıra, üç yaşın-

daki çocuklar tarafından yapılan bölüşümlerin yaklaşık üçte biri ile beş yaşındaki çocuklar tarafından yapılan bölüşümlerin yaklaşık yarısının eşit olduğu görülmüştür; üç yaşındaki çocukların %84'ü ve beş yaşındaki çocukların ise %94'ü araştırmacı ile en azından bazı hediye-leri paylaşmıştır. Başka bir deyişle, her iki yaş grubu da fazlasını kendilerine saklama eğilimi göstermişse de, çocukların neredeyse hepsi paylaşım için bir nebze de olsa normatif bir baskı hissetmiş gibi görünmektedir (bkz. Benenson ve ark., 2007). Smith, Blake ve Harris (2013) çocukların sözel olarak paylaşma kuralını desteklemelerine rağmen, üç yaşındaki çocukların altı yaşındaki çocuklara kıyasla daha fazla kendilerini kayıran bir tutum içinde bulduklarını göstererek benzer bir duruma işaret etmişlerdir. Daha önceki bir çalışmada, Birch ve Billman (1986) daha geniş kaynaklara sahip olan çocukların dezavantajlı bir partnerle en az düzeyde paylaşım da bulunma ve daha büyük bir payı kendilerine saklama eğiliminde olduklarını ortaya koymuşlardır. Benzer bir diğer çalışmada ise LoBue, Nishida, Chiong, DeLoache ve Haidt (2011) üç ila beş yaşları arasındaki çocukların özellikle de kendileri dezavantajlı pozisyonda olduklarında eşitsiz dağılıma olumsuz tepki gösterdiklerini ortaya koymuşlardır. (Çocukların bu çalışmada, görünürde oyuncakları topladıkları için ödüllendirildiği ve bunun da Warneken ve arkadaşları (2011) tarafından bulunan, "ortak çalışmaya eşit dağılım tercihi" modeline uygun olduğu göz önünde bulundurulmalıdır.)

Bebeklerin bölüşüme dair normatif beklentiler geliştirmeye başladıkları yaşı tam olarak tespit edilebilir çabaları doğrultusunda birtakım çalışmalar, bebeklerin deney yapanlar, oyuncak bebekler, video karakterleri ve benzerleri gibi üçüncü kişilerle yapılan eşit ve eşit olmayan bölüşümleri izlerken verdikleri tepkileri incelemiştir (örn., Geraci ve Surian, 2011; Schmidt ve Sommerville, 2011; Sommerville ve ark., 2013). Bu çalışmalarda, beklenti ihlali ilkesi (violation of expectations) doğrultusunda iki yaşından küçük çocuklar eşit bölüşümlerdense, eşit olmayan bölüşümlere daha uzun süre bakmışlardır. Eşit olmayan bölüşümlere daha uzun süre bakma eğilimi yaşla alakalı gibi görünmektedir; on beş aylıktan daha küçük bebekler on beş aylıktan daha büyüklere kıyasla hem daha az beklenti ihlali tepkisini göstermiş, hem de beklenti ihlali tepkisi gösterme eğilimlerinin oyuncak paylaşma davranışıyla ilişkisinin daha zayıf bulunmuştur.

Bazı araştırmalar, küçük yaştaki çocuklarda gerçek paylaşma davranışını da incelemiştir. Örneğin, Olson ve Spelke (2008) üç buçuk yaşındaki çocuklardan, bir oyuncak bebeğe hediyesini başka oyuncak bebeklere paylaşması konusunda yardım etmesini istemişlerdir. Diğer bebeklerin, söz konusu oyuncak bebeğin kardeşleri, arkadaşları veya yabancılar oldukları söylenmiş; ayrıca bebeklerin bebeğe veya başka birine yardım etmiş veya yardım etmemiş oldukları söylenmiştir. Hediye

alanların söz konusu oyuncak bebeğin kardeşleri ya da arkadaşları olduğu ya da bir yabancı olmadıkları durumlarda eşit bölüşüm yönünde genel bir tercih olduğu görülmüştür. Benzer şekilde, hediye alanların söz konusu oyuncak bebekle ya da bir başka oyuncak bebekle doğrudan bir paylaşımda bulunduğu durumlarda (doğrudan karşılıklılık veya dolaylı karşılıklılık) eşit bölüşüm tercih edilmiş, ancak herhangi bir paylaşım geçmişi söz konusu olmadığında aynı durum gözlemlenmemiştir. Dolayısıyla küçük yaştaki bu çocukların paylaşım davranışları yetişkinlerin paylaşım davranışlarının altında yattığı düşünülen benzer ilkelere dayanıyor gibi görünmektedir.

Bütün bu güncel bulguları özetlemek gerekirse, çocukların daha erken olmasa en azından yaşamlarının ikinci yılında eşitlik ve paylaşma hususlarında duyarlılık göstermeye başladıkları, hem eşit bölüşüm, hem de davranışlarında eşitliği ve paylaşım kurallarını gözetken kişiler yönünde kesin bir tercih ortaya koydukları söylenebilir. Tercih edilen hedeflerle spontan paylaşma davranışının daha erken dönemlerde dahi başlama ihtimali mevcut olmakla birlikte, ve belirli şartlar altında paylaşma davranışı ortaya çıkarılabilir olsa da, okul öncesi dönemde, yaklaşık altı yaşına kadar, paylaşma davranışının değişkenlik gösterebileceği ve içinde bulunulan ortama oldukça bağlı olduğu düşünülmektedir.

Yardım Etme. İki yaşın altındaki bebekler ve küçük yaştaki çocuklarda yardım etme davranışı birçok araştırmanın odaklandığı bir konu olmuştur. Tomasello ve arkadaşları 18 aylık çocukların dahi deney asistanının hedefinin önünde bir engelle karşılaştığını (örn., kapalı bir dolap kapağı) kavrayabildiklerini ve gönüllü bir şekilde yardım etmeye çalıştıklarını ortaya koymuşlardır (Warneken ve Tomasello, 2009). 14. ayda bile çocuklar benzer eğilimler göstermektedirler (Warneken ve Tomasello, 2007); ancak bu yaştaki çocukların işe yarar şekilde yardım etmeleri daha kolay belirlenebilen niyetlerle sınırlıdır ve kişinin hedefi belirgin olmadıkça etkin bir şekilde müdahale edememektedirler.

Gereken araçsal yardım davranışlarını değişimlere gerek yaptıkları çalışmada Dunfield ve Kuhlmeier (2013) iki yaşındaki çocukların dahi uygun yardım davranışı gösterdiklerini bulmuşlardır. Birtakım çalışmalar yalnızca yürüme çağındaki çocukların değil, aynı zamanda bebeklerin de başka insanların yardım edici ve engelleyici davranışlarına karşı duyarlı olduğunu; ve yardım eden kişileri onaylarken, engelleyen kişileri de tasvip etmediklerini hatta cezalandırdıklarını savunmaktadır (örn., Hamlin, Wynn ve Bloom, 2007; Hamlin ve Wynn, 2011; Hamlin, Mahajan, Liberman ve Wynn, 2013).

Çocuklarda yardım etme ve paylaşma davranışlarının ilişkili olup olmadığı henüz cevaplanamamış bir sorudur. Okul öncesi dönemdeki çocuklarla yapılan bir çalışmada, Radke-Yarrow ve Zahn-Waxler (1976) çocukların yardım etme ve paylaşma davranışlarının

arasında ilişki bulunmadığını öne sürmüşlerdir. Bu çalışmada, yardım etme davranışı hem laboratuvar ortamında, hem de doğal gözlemlerde en sık rastlanan özgeçil davranış olarak ortaya çıkmıştır. Benzer şekilde, Iannotti (1985) bağış yapma ve yardım etme davranışının ilişkili olmadığını bulmuştur; ancak Rubin ve Schneider (1973) bu iki davranış arasında pozitif korelasyona işaret etmektedir. Çalışmalardaki bu tutarsız sonuçları, farklı çalışmalarda kullanılan farklı yöntemlerle ve görevlerle ilişkilendirmek mümkündür. Çocukların özgeçil eylemlerinin hedeflerinin özellikleri de bu farklılıklara dahildir; örneğin, Iannotti'nin (1985) çalışmasında yardım etme davranışı bir yetiştirmeye yöneliktir, fakat paylaşma davranışı (bağış) söz konusu olduğunda, bağış yapılacak kişi çocuğun orada bulunmayan en yakın arkadaşı olarak belirlenmiştir. Radke-Yarrow ve Zahn-Waxler'in (1976) çalışmasında ise hem yardım etme hem de bağış yapma davranışı yetişkinlere yöneliktir. Rubin ve Schneider'in (1973) çalışmasında, 7 yaşındaki çocuklar yabancı kişilere bağış yapmışlar, fakat yüz yüze oldukları durumda kendilerinden küçük bir akrabanın yardım etmişlerdir. Farklı hedeflerin, farklı türde ve sıklıkta özgeçil davranışları ortaya çıkardığı söylenebilir.

Özgeçilikte Bilişsel ve Duygulanımsal Etmenler

Yukarıda gözden geçirilmiş olan literatürde, özgeçil davranışın ortaya çıkışındaki işlemsel süreçlere dair birtakım ipuçları görmek mümkündür. Hem paylaşma hem de yardım etme durumunda, başka kişilerin davranışlarında özgeçiliğin bulunup bulunmadığına dair duyarlılık, çocuğun kendi davranışındaki herhangi bir özgeçilik işaretinden daha önce gelişmektedir. Çocuğun, konuşmaya ya da sözel olarak düşünmeye başlamadan evvel "iyi" (yardımcı, kolaylaştırıcı) ve "kötü" (engelle-yici, zarar verici) kişilere dair bir fikir oluşturmakta ve bu kişilere karşı onaylayan ve onaylamayan tutumlar geliştirmekte olduğu düşünülmektedir. Bu fikirleri, Rakoczy ve Schmidt (2013) tarafından öne sürülen erken dönemde kuralcılığın erken dönemde kavranmasının altında yatan unsurlar arasında görmek mümkündür. Turiel'in (1983) kuramını destekleyen bu araştırmacılar, ahlaki kurallar ve geleneksel normlar arasında bir ayrıma işaret etmişlerse de bebeğin zihninde bu ayrımın bu kadar net olmayabileceği göz önünde bulundurulmalıdır. "İyi" ve "kötü"ye ilişkin ilkel düşünceler, aynı zamanda ortaya çıkmaya başlayan normlara ilişkin kavrayış ile birleştiğinde, "doğru" ve "yanlış"a dair bir fikir oluşmaya başlar ve çocuğun zamanla bu ölçütleri kendi davranışlarında kullanmaya başladığını öne sürmek mümkündür. Fakat bunu yapabilmesi için, çocuğun empati, paylaşılan niyetleri kavrama yetisi, bakış açısı alma (perspective taking) ve belki de zihin kuramını içeren birtakım zihinsel yetiler kazanması ve bunları geliştirmesi gereklidir (bkz. örn., Caputi, Lecce, Pagnin ve Banerjee, 2012). Aynı za-

manda, büyük olasılıkla evrimsel kaynaklı olan akraba seçimi (kin selection) ve karşılıklı özgecilik yönündeki tercihler çocuğu bu konularla ilintili deneyimleri ve gözlemleri fark etmeye, hatırlamaya ve sağlamlaştırmaya motive eder. Ahlak duygusu ve bütün bu yetiler arasındaki bağlantılara dair araştırmalardan oluşan oldukça geniş bir literatürü burada gözden geçirmek mümkün değildir; bunun yerine, bütün bu gelişmelerin büyüyen çocuğun zihninde görece bir uyum içinde ilerlediğini kabul edebilir ve çocuğun özgecil davranış kabiliyetinin kısmen de olsa bütün bu diğer alanlardaki gelişmelere bağlı olduğunu varsayımını yapabiliriz (cf. Malti, Gummerum, Keller ve Buchmann, 2009; Zahn-Waxler, Radke-Yarrow, Wagner ve Chapman, 1992).

Bu tür bir muhakeme bizi doğrudan özgecil davranıştaki yaşa bağlı değişikliklerin empati ve bakış açısı alma gibi yetilerdeki gelişimin sonucu olduğu ya da başka bir deyişle, özgecilikteki kısıtlılığın bu diğer alanlardaki kısıtlılıklarla bağlantılı olduğu kestirmesine götürmektedir. Bu nedenle, daha karmaşık ve daha geç gelişen bilişsel işlemler gerektiren özgecil eylemlerin, daha basit ve daha erken gelişen yetilerle ilişkili eylemlere göre daha geç gelişeceğini ve içinde bulunulan durumun karmaşıklığının küçük yaştaki çocukların özgecil davranışlarını daha fazla sınırlandıracağını öngörebiliriz.

Özgecil Davranışta Okul Öncesi Dönemde Yaşa Bağlı Değişiklikler

Bir önceki bölümde de belirtildiği üzere, birçok çalışmada erken çocukluk döneminde özgeciliğin gelişimsel seyrine dair pek fazla kanıt bulunamamıştır (ayrıca bkz. Bar-Tal, Raviv ve Goldberg, 1982; Buckley, Siegel ve Ness, 1979; Eisenberg-Berg ve Hand, 1979; Radke-Yarrow ve Zahn-Waxler, 1976); buna karşın, okul öncesi dönemde değişkenlik gösteren bir performansın ardından, yetişkinlerde görülen yardım etme ve paylaşma örüntüsüne yakın bir yardım etme ve paylaşma örüntüsü 6-7 yaş civarında belirmeye başlamaktadır. Bu durum, ilk bakışta bilişsel gelişim kuramı ile paralel bir biçimde, kademeli (stage-wise) gelişim kuramı bağlamında yapılan açıklamayı destekliyor gibi görünebilmektedir (örn., Piaget ve Inhelder, 1969; Kohlberg, 1969). Ancak bebeklerde ve yürüme çağındaki çocuklarda özgecil eğilimlerin ortaya çıkışı göz önüne alındığında, daha önce de belirtildiği gibi, bu açıklama yetersiz kalmaktadır. Yaşamlarının ilk ve ikinci yıllarında ahlak duygusu geliştirmeye başlayan bebeklerin sonraki üçüncü ve dördüncü yıllarda adeta bir tür atıl veya gizil döneme girdikleri düşüncesi pek olası görünmemektedir. Aksine, özgeciliğin derin biyolojik kökenlerine ilişkin yeni bulgular, (Fehr ve ark., 2008; Warneken ve ark., 2007; Warneken ve Tomasello, 2009; Zahn-Waxler, Schiro, Robinson, Emde ve Schmitz, 2001) bebeklikte başlayan süreçlerin ilerleyen dönemlerde gelişmeye devam ettiğine işaret etmektedir.

Hoffman (1975; 2000) özgecil davranışın önemli bir unsuru olduğu düşünülen empatinin, erken bebeklikte başladığını ve erken çocukluğun ilk yılları boyunca isabetliliği ve etkinliği bakımından geliştiğini göstermiştir (ayrıca bkz. Liddle, Bradley ve McGrath, 2015). Benzer şekilde, aynı dönemde bağlantılı diğer bilişsel ve duygusal süreçler de gelişim ve olgunlaşma göstermektedirler (örn., zihin kuramı, Baron-Cohen, 1991; Gopnik ve Seiver, 2009; dil gelişimi, Nazzi ve Gopnik, 2001). Erken çocukluk aynı zamanda yoğun bir sosyal ve kültürel öğrenme dönemidir. Yürüttükleri kültürlerarası araştırmanın sonuçlarına dayanarak, Henrich ve arkadaşları (2006) bütün toplumlarda kültürel öğretiler ile gen-kültür birleşik evrimi (gene-culture coevolution) sonucunda özgecil davranışların ödüllendirilirken bencil davranışların cezalandırıldığını öne sürmektedirler. Özgecilik, çocukların büyüme süreçlerinde kazanmaları beklenen sosyal becerilerden biridir ve içinde buldukları kültürün ödül sistemleri de bu kazanımı teşvik etmektedir (Boehm, 2012).

Yaşça daha büyük okul öncesi çocuklarda özgecil davranışların, olgunlaşma, sosyal etkileşim deneyimleri, özgeciliğin ve karşılıklı ilişkilerin değer gördüğü bir ortamda bulunma, bilişsel fonksiyonlar, empati ve bakış açısı alma, ahlaki muhakeme bakımından gelişmiş beceriler gibi birçok psikolojik temele dayanarak, yaşça daha küçük çocuklara kıyasla daha sık görülmesi beklenebilir. Nitekim, boylamsal araştırmalar hem erken çocuklukta (Persson, 2005) hem de bebeklikte olumlu sosyal davranışların yaşla birlikte artış gösterdiğini ortaya koymuştur (Zahn-Waxler ve ark., 1992; 2001; Zahn-Waxler, Robinson ve Emde, 1992).

Bizim Çalışmamız

Gözden geçirilen literatür çok ilginç bulguları içermekle birlikte birkaç konuda bazı soruları cevapsız bırakmaktadır. Bir yandan küçük çocukların (bebeklerin bile) iyilik/kötülük konusunda hassasiyet ile empatinin başlangıcını gösterdikleri kanıtlanmıştır. Diğer yandan küçük çocuklarda özgecil davranışlar bazen gözlemlenebilir ama bazen gözlemlenemez; bunun kapsamlı, kabul gören bir açıklaması henüz ortaya konmamış olduğu gibi okul öncesi yıllarında özgecilikte muntazam bir gelişme seyrinin olup olmadığı konusu da çok az çalışılmıştır. Okul öncesi döneminde önemli bilişsel ve empatik kazanımlar da gözlemlenmektedir; bu gelişmelerin özgecil davranışları nasıl etkilediği de az çalışılmış başka bir konudur. Ayrıca pek çok deneysel ve gözlemsel çalışma yapılmış olmasına rağmen, küçük çocukların doğal ortamlarında akranlarına yönelik özgecil davranışları da çok az incelenmiştir.

Yukarıda belirtilen araştırmalardan yola çıkarak, yardım etme, paylaşma ve bağış yapma gibi özgecil davranışlarda yaşla birlikte görülen değişikliklerin; belirli bir

durumun kendine has özelliklerinin çocuk için bilişsel ve empatik beceriler bakımından yarattığı zorluğun derecesiyle ilişkili olduğunu önermekteyiz. Çocuğun yetilerinin (bakış açısı alma, empati ve yardım etme deneyimi gibi) yanı sıra karşılaşılan problemin karmaşıklığı veya muğlaklığı ile uygun tepkinin belirsizliği de, hem paylaşma hem de yardım etme davranışını belirleyici değişkenler olacaktır. Bu nedenle, bu üç özgeçil davranış türünde (paylaşma, yardım etme ve bağış yapma) yaşa bağlı gelişmeye ek olarak, başlangıç ve ilerleme bakımından da aralarında farklılıklar göstermeleri beklenebilir.

Bu genel beklentiler, 3-5 yaş arasındaki küçük çocukların özgeçil davranışları bakımından şu hipotezlerin kurulmasını sağlamıştır:

Hipotez 1: Bütün yaş grupları (3, 4 ve 5 yaş) sıfırdan farklı bir miktar özgeçil davranış sergileyeceklerdir. Başka bir deyişle, her yaşta bazı çocuklar bir ya da fazla özgeçil davranışta bulunacaktır.

Hipotez 2: (a) Özgeçil davranışların (yardım etme, paylaşma, bağış yapma) her birini sergileyen okul öncesi çocukların sayısı yaşla birlikte artacaktır. (b) Benzer şekilde, gösterilen özgeçil davranış sayısı da yaş grubuna göre artacaktır.

Hipotez 3: Farklı özgeçil davranış biçimlerinin sergilenebileceği durumların gerektirdiği bilişsel ve empatik becerilerin farklı düzeyde olduğu göz önünde bulundurulduğunda, bazı özgeçil davranışların diğerlerine göre daha kolay veya zor gerçekleştirilebileceğini öngörebiliriz. Bu çalışmada paylaşma fırsatı, iki çocuğun yüz yüze oldukları bir durumda ortaya çıkmaktadır. Bu koşulda bir çocuğun, diğer çocuğun yüz ifadeleri ve davranışlarından onun isteklerini ve duygularını anlamasının ve empati kurmasının, dolayısıyla elindeki kurabiyeyi paylaşmasının, özgeçil davranışın en kolay sergileneceği durum olması beklenmektedir. Yardım etme fırsatında ise, beklenmedik bir olay karşısında diğer çocuğun yardıma ihtiyacının olup olmadığını anlamasının yanı sıra, yardım etme yetisinin kendisinde olup olmadığına da karar vermesi gerekmektedir. Bu durumun nispeten daha zor olacağı beklenmektedir. Son olarak bağış yapma görevinde, çocuğun orada bulunmayan ve kendisinin tanımadığı çocuklara bağış yapıp yapmama kararını vermesinin, diğer kararlardan daha zor gerçekleştirileceği öngörülmektedir. Bu sebeplerden dolayı paylaşma davranışının, yardım etme ya da bağış yapma davranışlarına göre daha fazla çocukta ve daha küçük yaşlarda görüleceği beklenmektedir. Benzer şekilde, yardım etme davranışının bağış yapma davranışından daha sık ve daha erken gözlemleneceği beklenmektedir.

Yöntem

Katılımcılar

Bu araştırmaya, İstanbul'daki 7 özel anaokulundan

31 ve 66 ay arasındaki (*Ort.* = 48 ay) 178 (90 erkek çocuk, 88 kız çocuk) okul öncesi çocuk katılmıştır. Çocuklar 3 yaş (31-42 aylık, *Ort.* = 37.4), 4 yaş (43-54 aylık; *Ort.* = 48.0) ve 5 yaş (55-66 aylık; *Ort.* = 58.6) olarak gruplandırılmıştır. Deneyden iki hafta önce, ebeveynlere detaylı bir bilgilendirilmiş onam formu dağıtılmıştır. Tablo 1 çocukların yaş ve cinsiyete göre dağılımlarını göstermektedir.

Çocuklar ikili olarak gözlemlenmiştir; araştırmacının soluna oturan çocuk hedef çocuk olarak, diğeri ise onun partneri olarak belirlenmiştir. Eşleştirmeler yaş ve cinsiyete göre yapılmıştır; aynı zamanda öğretmenlerinin de yardımıyla, (1) birbirleriyle en az üç aydır tanışan, (2) yakın arkadaş olmayan, (3) birbirleriyle sık kavga etmeyen çocuklar eşleştirilmiştir.

Tablo 1. Yaşa ve Cinsiyete Göre Hedef Çocukların Frekans Dağılımı

		Yaş Grubu			
		3 yaş	4 yaş	5 yaş	Toplam
Cinsiyet	Erkekler	15	15	15	45
	Kızlar	13	15	16	44
	Toplam	28	30	31	89

Veri Toplama Araçları

Her uygulamada, kapağı açıldığında kağıt rulolarının etrafa saçılması için hazırlanmış küçük bir dolap; pembe bir kağıt torbanın içinde bulunan yaş grubuna uygun yapbozlar (3 yaş için 15 parça, 4 yaş için 16 parça ve 5 yaş için 24 parça); içerisinde şeffaf kağıda sarılmış büyük bir kurabiyenin bulunduğu kapaklı kurabiye kutusu; bir tepsiye dizilmiş 30 adet renkli çıkartma ve bağışlanan çıkartmalar için, kilidi bulunan 10 adet kapaklı kutudan oluşan standart bir grup malzeme kullanılmıştır. Her uygulama, sabit bir dijital video kamerası ile kaydedilmiştir.

İşlem

Yapılandırılmış Gözlemsel Özgeçil Görevi. Buckley, Siegel ve Ness (1979) ile Benenson, Pascoe ve Radmore (2007) tarafından kullanılan deneysel yöntemleri uyarlayarak ve birleştirerek yapılandırılmış bir gözlemsel görev (task) oluşturulmuştur. Görev, hedef çocuğun özgeçil eylem gerektiren durumlarla karşılaşmasını sağlayacak şekilde tasarlanmıştır; başka bir deyişle, görev, aktivitelerin doğal akışında çocuğun partnerine yardım etmesi ve partneriyle bir kurabiye paylaşması için fırsatların ortaya çıkmasını sağlayacak şekilde ta-

sarlanmıştır. Kendisini tanıttıktan ve video kamerayı gösterdikten sonra, araştırmacı, partner çocukta pembe yapboz çantasını dolaptan çıkarmasını istemiştir. Bu noktada araştırmacı, çocuklara odayı dağıtmalarını söyleyerek “malzeme almak üzere” odayı terk etmiştir. Ancak, partner çocuk dolabı açtığı anda kağıt ruloları yere saçılmıştır. Araştırmacı odadan ayrıldıktan 110 saniye sonra geri dönmüş ve kurabiye kutusunu dolabın üzerine yerleştirmiştir. Kağıt rulolarının yerden kaldırıp kaldırılmadığına bakmaksızın, araştırmacı çocuklara yapbozları göstermiş ve çözmeleri için onlara vermiştir. Yapboz başarıyla tamamlandığında, araştırmacı “ödüllerini getirmek üzere” odadan ayrılırken hedef çocukta kurabiye kutusunu oturdıkları masaya getirmesini isteyip kurabiyelerini hemen yiyebileceklerini de söylemiştir. Ancak, çocuk kutuyu açtığı anda içinde sadece büyükçe bir kurabiye olduğunu görmüştür. Araştırmacı tekrar 110 saniye sonra döndüğünde çocuklara teşekkür etmiş ve her iki çocukla da ayrı ayrı klasik bağış yapma işlemini uygulamıştır. Her çocuğa katılımından dolayı ödül olarak 10 adet (30 adet çıkartma içinden) çıkartma seçme hakkı verilmiş ve dilerse başka bir okuldaki çocuklara da seçilen çıkartmaların bazılarını gönderebileceği söylenmiştir. Çocuklar bağış yapmayı seçip seçmediklerini kimsenin bilmeyeceğine dair temin edilmişlerdir; bağışladıkları çıkartmaları onları izleyen herhangi biri olmadan herhangi bir kutuya koyup kilitleyebilecekleri ya da herhangi bir çıkartma bağışında bulunmayabilecekleri belirtilmiştir. Her bir ikili için tüm uygulama yaklaşık yarım saat sürmüştür.

Puanlama. Puanlama, bağışlanan çıkartmaları saymanın yanı sıra video kayıtlarından da yararlanılarak gerçekleştirilmiştir. Her hedef çocuk her bir özgecil davranışın (yardım etme, paylaşma ve bağış yapma) mevcut olması ya da olmamasına bağlı olarak puan (0 ya da 1) almıştır ve bunun yanında özgecilik için toplam birleştirilmiş puan (0 ile 3 arasında) almıştır. Ek olarak, partner çocuk yalnızca özgecil davranışın olup olmaması ve bağış miktarı için puan alırken, hedef çocuk için tepkinin gecikmesi ve bağışlanan çıkartmaların sayısı da kaydedilmiştir. “Yardıma etme” davranışı yardıma ihtiyaç duyan partnere dolaba kağıt rulolarını geri koyarak, partner için dolap kapağını açarak, kağıt rulolarını partnere vererek ve/veya kağıt rulolarını dolaba geri koyarak yardım etme olarak tanımlanmıştır. 90 saniye içinde bu davranışlardan birini ya da daha fazlasını gösterenler “yardım etme” için 1 puan almışlardır. “Paylaşma” davranışı içinse, 90 saniye içinde partneriyle kurabiye paylaşan ya da paylaşmayı teklif eden çocuklar 1 puan almışlardır. Eğer çocuk, başka bir anaokulundaki çocuklar için çıkartma bağışlamayı seçtiyse “bağış yapma” için 1 puan almıştır. Paylaşma ve yardım etme davranışları için tepki gecikmeleri ölçülmüştür; bağış yapma davranışı içinse kutulardaki çıkartma sayısı kaydedilmiştir.

Etki Karışımına Neden Olan Değişkenlere Karşı Önlemler. Yöntemin önemli bir özelliği çocukları karar süreçlerinde yalnız bırakmak olmuştur. Araştırmacının odada bulunması, çocuğu örtük bir biçimde dışsal bir ödüle –başka bir deyişle, araştırmacının onayına– yönelterek çocuğu etkileyebilmekte ve böylece algılanan beklentileri karşılama gayreti içine girmesine neden olabilmektedir. Zarbatany, Hartmann ve Gelfand (1985) özgecilik çalışmalarında yaşa bağlı olarak artış gösteren unsurun özgecil davranış olmaktan ziyade yetişkinlerin beklentilerine riayet etme olabileceğini öne sürmüşlerdir. Ancak, etrafta herhangi bir tanık ya da otorite figürü olmadığında, özgecil davranışı herhangi bir pekiştirmeye ya da çocuğun veya mevcut durumun dışındaki bir cezalandırmaya atfetmek güçtür. Öte yandan, etrafta bir yetişkinin bulunması durumunda çocuklar yardıma ihtiyaç duyan akranlarına yardım etmek zorunda olmadıklarını düşünebileceklerinden, bir yetişkinin varlığı çocukların özgecil davranışlarını engelleyebilmekte ve bu nedenle de yapabilir yetisine sahip olsalar dahi olumlu sosyal davranış gösteremeyebilmektedirler (Caplan ve Hay, 1989).

Üslup, materyallerin uygunluğu ve işlemlerin çocuklar tarafından anlaşılabilirliği pilot çalışmalarla uygulama öncesinde test edilmiş ve buna göre gerekli değişiklikler yapılmıştır. Yalnızca bağış yapma işleminde anlaşılabilirlik bakımından bir problem ortaya çıkmıştır: 7 çocuk (3 yaşındaki 3 erkek ve 3 kız çocuk ile 4 yaşındaki bir erkek çocuk) işlemin gerekliliklerini kavrayamamışlardır ve bu çocuklardan elde edilen veriler bağış yapma analizlerinin dışında tutulmuştur.

Gözlemci Güvenirliliği. Tüm uygulamaların video kayıtları ikinci yazar tarafından kodlanmıştır. İkinci bir gözlemci eğitilmiştir ve bu kişi 89 uygulamanın 65’ini bağımsız olarak puanlamıştır. Yardım etme davranışı için, iki gözlemci arasında .912 korelasyonla 65 geçerli uygulamanın 62’sinde görüş birliği sağlanmıştır. Yardımın gecikme süresi için, 65 çocuk arasından partnerine yardım eden 32 çocuğun kodlanmasında iki gözlemci arasında korelasyon .846 olarak bulunmuştur. Paylaşma davranışı için, kodlayıcılar 64 geçerli uygulamanın 62’sinde görüş birliği sağlamışlardır ve korelasyon 0.913 olarak tespit edilmiştir. Paylaşmanın gecikmesi puanlamasında, gözlemcilerin paylaşımında bulunan 64 çocuğun 49’u için yaptıkları derecelendirmeler arasındaki korelasyon 0.820 olarak bulunmuştur.

Bulgular

Analizler

Hedef çocuğun yardım etme ve paylaşma davranışlarını gözlemlemek için 89 deneme gerçekleştirilmiştir; her bir eşleşmedeki her iki çocuk da bağış yapma deneyine katıldığından, bağış yapma analizleri 178 çocuğun

Tablo 2. Her Bir Özgeçil Davranışın Yaş Gruplarına ve Cinsiyete Göre Frekansları

Yaş Grubu	Bilgi	Yardım etme			Paylaşma			Bağış yapma		
		Evet	Hayır	Toplam <i>n</i>	Evet	Hayır	Toplam <i>n</i>	Evet	Hayır	Toplam <i>n</i>
3	Kız	3	10	13	5	8	13	3	20	23
	Erkek	4	11	15	10	5	15	3	14	17
	Toplam	7	21	28	15	13	28	6	34	40
	%	25%	75%		53.6%	46.4%		15%	85%	
4	Kız	9	6	15	11	4	15	15	15	30
	Erkek	7	8	15	11	4	15	15	14	29
	Toplam	16	14	30	22	8	30	30	29	59
	%	53.3%	46.7%		73.3%	26.7%		50.8%	49.2%	
5	Kız	13	3	16	16	0	16	23	9	32
	Erkek	8	7	15	14	1	15	16	14	30
	Toplam	21	10	31	30	1	31	39	23	62
	%	67.7%	32.3%		96.8%	3.2%		62.9%	37.1%	
Toplam Cevaplar		44	45	89	67	22	89	75	86	161
Toplam %		49.4%	50.6%		75.3%	24.7%		46.6%	53.4%	

tamamı ile yapılmıştır (yönergeleri anlamakta yaşanan zorluk nedeniyle, bağış yapma deneylerinden 7'si hedef çocuk olmak üzere 17 kişi çıkarılmıştır; böylece geriye 161 geçerli örnek kalmıştır). Bağış yapma davranışının analizinin dışında, 89 hedef çocuktan elde edilen veriler tüm istatistiksel analizlerde kullanılmıştır. Nominal değişkenler içeren veriler Pearson'un ki-kare (χ^2) testi ile analiz edilmiştir. Temel analizlerdeki hücrelerden hiçbirinde 5'ten az bir frekans beklenmemiştir. Takip testleri olarak da, Fisher'in kesin ki-kare testi ve Cramer'in Φ^2 katsayısından yararlanılmıştır. Ek olarak, yaş ve cinsiyetin toplam özgeçil puanı üzerindeki etkilerini incelemek için ANOVA uygulanmıştır. Diğer sürekli değişkenlerin (yardım etme ve paylaşma davranışları için gecikme süresi – latency – ve bağış yapma davranışı için bağışlanan çıkartmaların sayısı) analizleri Levene'nin hata varyanslarının eşitliği testi anlamlı olduğundan verilmemiştir.

Tablo 2 üç özgeçil davranışın – paylaşma, yardım etme ve bağış yapma – her birinin yaşlara ve cinsiyetlere göre dağılımını göstermektedir.

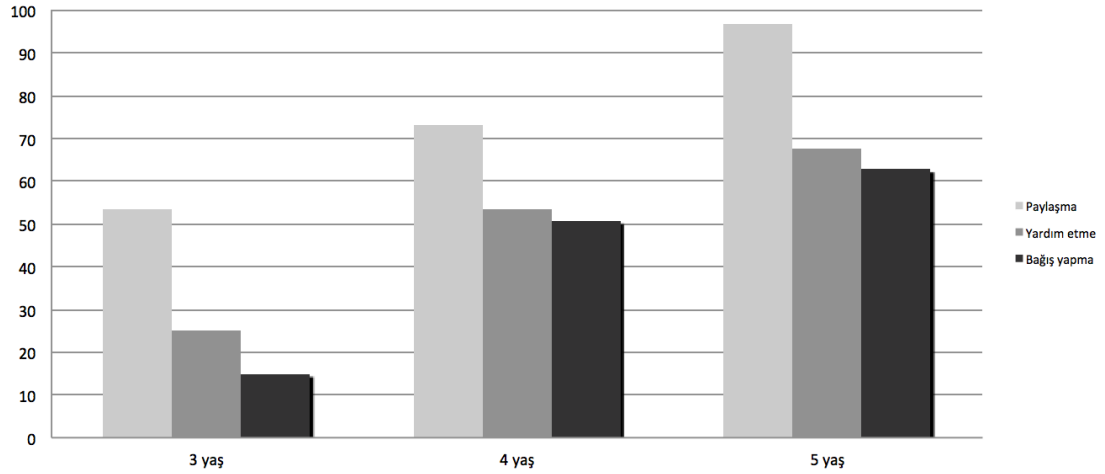
Hipotezlerin Sınanması

Hipotez 1: Gözlenen bütün yaş grupları (3, 4 ve 5 yaş) sıfırdan farklı bir miktar özgeçil davranış sergileyeceklerdir. Tablo 2'de de görüleceği gibi, çocukların %75.3'ü kurabiyelerini paylaşmış, neredeyse yarısı ise partnerine yardım etmiş (%49.4) ve tanımadıkları kişilere çıkartma bağışlamışlardır (%46.6). Üç yaşındaki çocukların %53.6'sı paylaşmış, %25'i yardım etmiş, ve %15'i bağış yapmıştır. Dört yaşındaki çocukların

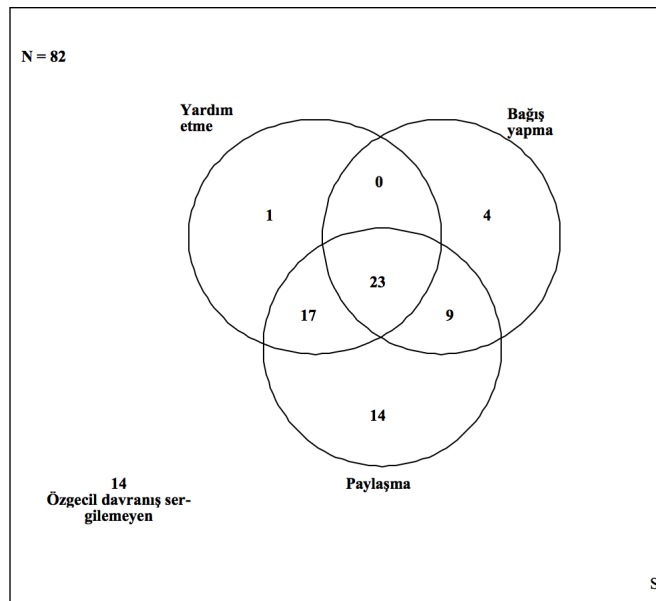
%73.3'ü paylaşmış, %53.3'ü yardım etmiş, ve %50.8'i bağış yapmıştır. Beş yaşındaki çocukların ise %96.8'i paylaşmış, %62.9'u yardım etmiş, ve %50.8'i bağış yapmıştır. Bu sayılar, birinci hipotezi kuvvetle desteklemektedir. Şekil 1 her yaş grubunda her bir özgeçil davranış sergileyen çocukların yüzdelerini göstermektedir. Şekil 2 her bir özgeçil davranış türünü ve bunların kombinasyonlarını sergileyen çocukların sayısını göstermektedir. Bu sonuçlar, küçük yaşta çocukların spontan özgeçil davranışlarda buldukları hipotezini açıkça desteklemektedir.

Hipotez 2: Özgeçil davranışlar yaşla birlikte artış gösterecektir. Hipotez 2a'yı sınamak için 3 (yaş grubu) X 2 (çocuğun cinsiyeti) X 2 (özgeçil davranışın varlığı ya da yokluğu) şeklinde denekler arası dizayn kullanılarak, yardım etme, paylaşma ve bağış yapma davranışlarından her biri için birer adet olmak üzere üç Pearson ki-kare testi uygulanmıştır. Beklendiği gibi, ki kare testi yaş grubu ve yardım etme davranışı arasında anlamlı bir ilişkiye işaret etmiştir, $\chi^2_{89} = 11.03, p = .004$, Cramer'in $\Phi^2 = .12$. Yine beklediği gibi, yaş grubu ve paylaşma davranışı arasındaki ilişki anlamlı bulunmuştur, $\chi^2_{89} = 14.85, p = .001$, Cramer'in $\Phi^2 = .17$. Benzer şekilde, bağış yapma davranışında da yaşa bağlı anlamlı bir artış görülmüştür, $\chi^2_{161} = 23.10, p = .0001$, Cramer'in $\Phi^2 = .14$. Partner ya da hedef çocuk olmanın bağış yapma ve yaş arasındaki ilişki üzerinde herhangi bir etkisi olmadığı görülmüştür.

Hipotez 2b'yi test etmek amacıyla, üç özgeçil davranışla elde edilen puanlar (0-3 aralığında) toplanarak bir toplam özgeçil puanı elde edilmiştir.



Şekil 1. Her Bir Yaş Grubundaki Her Bir Özgecil Davranışı Sergileyen Çocukların Yüzdeleri



Şekil 2. Her Bir Özgecil Davranışı ve Bu Davranışların Kombinasyonlarını Sergileyen Çocukların Sayısı

Seksen dokuz hedef çocuktan yedisi bağış yapma yönergelerini anlamamış ve bu nedenle bağış yapma puanları 0 olarak kodlanmıştır. Yaş grubu ve cinsiyet bağımsız değişkenleriyle toplam özgecilik puanlarının iki yön-

lü varyans analizi yapılmış ve yaş grubu bakımından anlamlı bir ana etki tespit edilmiştir, $F_{2,89} = 16.67$, $p = .0001$, kısmi $\eta^2 = .29$. Cinsiyetin ya da cinsiyet ve yaş ilişkisinin herhangi bir etkisi bulunmamıştır.

Yaş grupları ayrı ayrı incelendiğinde, 3 yaşındaki çocukların %57.1'inin en az bir çeşit özgecil davranış gösterdiği ancak hiçbirinin özgecil davranış çeşitlerinin hepsini göstermediği, 4 yaşındaki çocukların %87'sinin en az bir çeşit özgecil davranış sergilediği ve %26.7'sinin tüm çeşitlerini gösterdiği, ve 5 yaşındaki çocukların ise %96.8'inin en az bir çeşit özgecil davranış gösterdiği (5 yaşındaki çocuklardan yalnızca biri özgecil davranışın hiçbir çeşidini göstermemiştir) ve %48.4'ünün özgecil davranışın tüm çeşitlerini sergilediği tespit edilmiştir (bkz. Şekil 3).

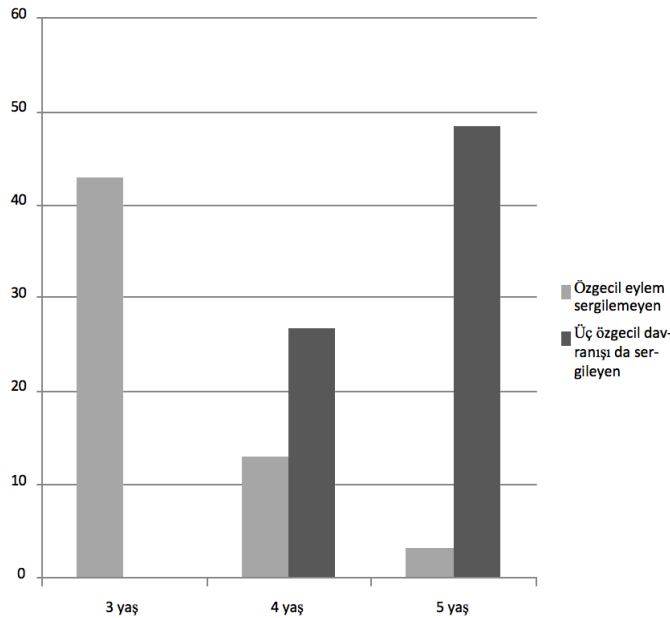
Özgecil davranışta yaşla ilişkili artış öngören Hipotez 2, böylece hem ayrı ayrı her bir özgecil davranış türü bakımından hem de bu davranışların kombinasyonları bakımından desteklenmiştir.

Hipotez 3: Gelişimsel seyir, verilen görevin bilişsel ve empatik gerekliliklerine bağlı olarak değişecektir. Yardım etme ve bağış yapma davranışları arasında durumun bilişsel ve empati becerileri açısından gerektirdikleri açısından öngörülen fark tespit edilememiş olsa da, yüz yüze gerçekleşen paylaşma davranışının yardım etme ve bağış yapma davranışlarına göre daha erken dönemde ve daha sık görüleceği beklentisi verilerle desteklenmiştir (bkz. Tablo 1 ve Şekil 1). Üç yaşındaki çocukların

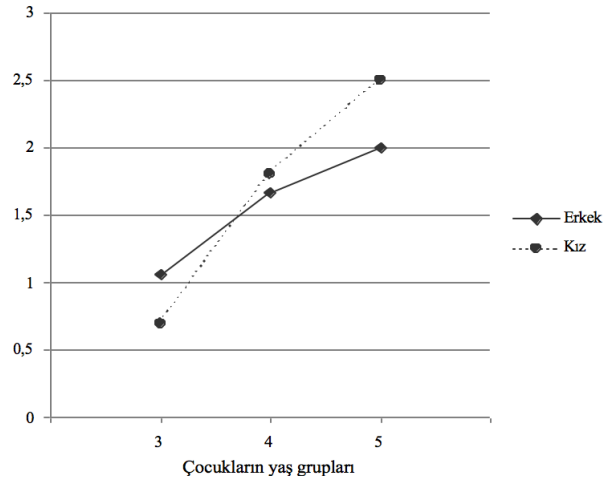
yarısından fazlası ve 5 yaşındaki çocuklardan biri hariç hepsi (%96.8) kurabiyelerini partnerleri ile paylaşmışlardır; yardım etme davranışı 3 yaşındaki çocuklarda %25 ve 5 yaşındaki çocuklarda %67.7 arasında, bağış yapma davranışı ise 3 yaşındaki çocuklarda %15 ve 5 yaşındaki çocuklarda %62.9 arasında bir dağılım göstermiştir. Dört yaşındaki çocuklar ise her üç davranışta ortada bir yüzdeler değeri göstermişlerdir. Yardım etme ve bağış yapma davranışları benzer bir seyir izliyor gibi görünmektedirler ki bu da bu davranışların çocukların bilişsel ve empatik becerileri bakımından benzer düzeyde zorluk teşkil ettikleri olasılığını düşündürmektedir.

Diğer Bulgular

Yaşa Bağlı Seyir. Spesifik olarak hangi yaş grupları arasında anlamlı bir fark olduğunu belirlemek için kısmi ki-kare analizleri yapılmıştır. Yardım etme davranışı için, 3 ve 4 yaşları arasında istatistiksel olarak anlamlı bir fark görülmüş ($\chi^2_{58} = 4.86, p = .028, \Phi^2 = .08$) fakat 4 ve 5 yaşları arasında anlamlı bir fark bulunamamıştır; daha somut olarak 3 yaşındaki çocukların partnerlerine yardım etme (davranışı gösterme) olasılığı 4 ve 5 yaşlarındaki çocuklara göre daha düşüktür, $\chi^2_{89} = 9.76, p = .002, \Phi^2 = .11$. Yardım etme davranışının aksine, ya-



Şekil 3. Her Bir Yaş Grubunda Herhangi Bir Özgecil Davranış Sergilemeyen ve Özgecil Davranışların Hepsini Sergileyen Çocukların Yüzdeleri



Şekil 4. Yaş Gruplarındaki Kız ve Erkek Çocukların Özgecilik Puanlarının Ortalamaları

sın paylaşma davranışı üzerindeki etkisi 4 ve 5 yaşları arasında anlamlı bir fark ortaya çıkarmış ($\chi^2_{61} = 6.66, p = .01, \Phi^2 = .11$), fakat 3 ve 4 yaşları arasında anlamlı bir fark bulunamamıştır; başka bir deyişle, 5 yaşındaki çocukların paylaşma olasılığı 3 ve 4 yaşındaki çocuklara göre anlamlı derecede daha fazladır, $\chi^2_{89} = 11.81, p = .001, \Phi^2 = .13$. Analizler, bağış yapma davranışında, tıpkı yardım etme davranışında olduğu gibi, analizler yalnızca 3 ve 4 yaşları arasında anlamlı bir fark bulunduğunu ($\chi^2_{99} = 13.24, p = .0001, \Phi^2 = .13$) fakat 4 ve 5 yaşları arasında anlamlı bir fark bulunmadığını göstermektedir; başka bir deyişle, 3 yaşındaki çocukların çıkartmalarının bir kısmını bağışlama olasılığı 4 ve 5 yaşındaki çocuklara kıyasla daha düşüktür, $\chi^2_{161} = 21.34, p = .0001, \Phi^2 = .13$.

Cinsiyet Bazında Karşılaştırmaları. Daha önce Hipotez 2 altında da belirtildiği gibi, toplam özgecilik puanları üzerinde yapılan ANOVA cinsiyetin ve cinsiyet ile yaş ilişkisinin herhangi bir etkisi olmadığını göstermiştir. Benzer biçimde, Fisher'in kesin testi kullanılarak paylaşan, yardım eden ve bağış yapan çocuk sayısının herhangi bir yaş grubunda cinsiyete bağlı olarak anlamlı bir biçimde değişiklik göstermediği tespit edilmiştir.

Tartışma

Hipotezleri Destekleyen Bulgular

Hipotezlerden her biri açık bir şekilde desteklenmiştir: 3, 4 ve 5 yaşlarındaki çocukların önemli bir kısmını fırsat verildiğinde yaşlarına orantılı olarak artan bir sıklıkta paylaşmışlar, yardım etmişler ve bağış yapmış-

lardır. Yüz yüze paylaşma davranışı her yaş düzeyinde yardım etme davranışından daha sık gözlemlenmiştir; yardım etme davranışı ise istatistiksel olarak anlamlı ölçüde olmasa da, her yaş düzeyinde bağış yapma davranışından bir miktar daha sık gözlemlenmiştir.

Hipotez 1. Özgecil davranışın 6 yaş ve altındaki çocuklarda tespit edilmesinin zorluğuna dair çok sayıda araştırma bulunmasına rağmen (bkz., Brownell ve ark., 2009; Fehr ve ark., 2008; Iannotti, 1985; Moore, 2009; Smith ve ark., 2013; Thompson ve ark., 1997), erken çocuklukta özgecil davranışlara dair sayısız gözlemlerin yanı sıra (bkz. Hoffman, 1975; Radke-Yarrow ve Zahn-Waxler, 1976; Rheingold ve ark., 1976; Warneken ve Tomasello, 2006, 2007) bebeklerin yardımlaşma ve hakkaniyete karşı duyarlılıkları ile ilgili yeni araştırmalar (Lobue ve ark., 2011; Olson ve Spelke, 2008; Schmidt ve Sommerville, 2011; Sommerville ve ark., 2013; Warneken ve ark., 2011) tüm yaş gruplarında en azından bir miktar özgecil davranış görüleceğini öne süren Hipotez 1'i ortaya çıkarmıştır. Nitekim, gözlemlenen özgecil davranış düzeyi sıfırdan oldukça fazladır. Toplamda, hedef çocukların %83'ü en az bir tür özgecil davranış sergilemiştir. Bu sonuç, özgecil davranışın okul öncesi dönemde güvenilir ve tutarlı olmadığı iddiasıyla çelişse de, erken dönemdeki özgecil davranış gözlemleriyle örtüşmektedir. Aradaki bu farkın, yaşa uygun, çocukların alışık oldukları oyunlara benzer görevlerin kullanılmış olması ve görevin gerekliliklerinin çocuğun bilişsel ve empatik becerilerine uygun olması gibi bağlamsal unsurlarla açıklanması mümkündür. Bu çalışmada, çocuk-

lar aşına oldukları bir ortamda (kendi anaokullarında) tanıdıkları bir akranları ile ve aşına oldukları bir görevde (yapboz oyunu) yer almışlardır. Başka bir deyişle, ortamın bilişsel yükü minimal düzeyde olmuş, bu da çocuğun yalnızca içinde bulunduğu durumun sosyal gereksinimlerine odaklanmasına olanak sağlamıştır. Önemli olarak, araştırmacı tüm karar aşamalarında çocukları odada yalnız bıraktığından, araştırmacıdan onay almaya dair beklenti bir etken olmamış, bu da durumun bilişsel yükünü daha da azaltarak çocuğun dikkatinin partnerine (ve kendi isteklerine) odaklanmasına olanak sağlamıştır. Bu araştırma deseninin çocuğun özgecil eğilimlerinin dış etkenlerden etkilenmeden ortaya çıkmasına izin veren bir ortam sunduğu düşünülmektedir.

Hipotez 2. Daha önceki çalışmalar özgecil davranışta yaşa bağlı bir artış olduğunu ortaya koymuştur (bkz. Eisenberg, 1989; Eisenberg ve Fabes, 1998; Persson, 2005) fakat en sık rastlanan çıkarım temel artışın 6 yaş civarında gözlemlendiği yönündedir. Güncel literatür özgeciliğin erken dönemde ortaya çıkışına dair kanıtlar sunmuş olsa da, yukarıda detaylı bir şekilde anlatıldığı gibi, okul öncesi dönemdeki (3-5 yaş arası) sistematik değişikliklere dair kanıt oldukça azdır. Bu çalışmada, kanıt oldukça nettir: özgecil davranışlardan her birini (paylaşma, yardım etme, bağış yapma) gösteren okul öncesi çocukların oranında yaşa bağlı olarak bir artış gözlemlenmiştir. Paylaşma davranışındaki yaşa bağlı değişim özellikle çarpıcıdır; bu davranış 3 yaş grubunda yarıdan biraz fazla, 5 yaş grubunda neredeyse %100 ve 4 yaş grubunda da bu ikisi arasında seyreden bir oranla gözlemlenmiştir. Yardım etme ve bağışlama davranışları genel olarak daha düşük düzeylerde seyretse de, istikrarlı artış nedeniyle benzer bir örüntü sergilediklerini söylemek mümkündür. Sıklıkla referans verilen 6 yaş eşiğinin, yıllar süren aşamalı bir gelişim sürecini takip ettiği ve ani ve hızlı bir gelişimin sonucunda ortaya çıkmadığı anlaşılmaktadır.

Hipotez 3. Beklendiği gibi, yüz yüze gerçekleşen paylaşma davranışı yardım etme ve bağış yapma davranışlarından daha fazladır. Her üç davranış türünde de yaşa bağlı artışta aynı örüntü görülmesine rağmen, 3 yaşında görülen yüksek düzeydeki paylaşma davranışı ve bu düzeyin 5 yaşına kadar gösterdiği istikrarlı artış paylaşma davranışını diğer iki davranış türünden ayrı bir yere koymaktadır. “Yalnızca yardım eden” ve “yalnızca bağış yapan” çocuklara oranla “yalnızca paylaşan” çocukların sayısı daha fazladır. 82 hedef çocuktan, 23 çocuk paylaşmış fakat yardım etmemişken, yalnızca bir çocuk yardım etmiş fakat paylaşmamıştır (diğer çocuklar ya ikisini de yapmışlar ya da ikisini de yapmamışlardır). Benzer biçimde, bağış yapma ve paylaşma davranışları karşılaştırıldığında, 31 hedef çocuk paylaşmış fakat bağış yapmamıştır, ve yalnızca dört çocuk bağış yapmış fakat paylaşmamıştır. Hem yardım etme davranışı hem

de bağış yapma davranışı sergileyen ancak paylaşma davranışı göstermeyen çocuk olmamıştır.

Bu örüntüyü paylaşma durumunun diğer durumlara kıyasla görece daha düşük bilişsel ve empatik beceriler gerektirmesi ile ilişkili düşünmek mümkündür – zira çocuklara yapbozları başarılı bir şekilde çözmelerinin ardından kurabiyeleri yiyebilecekleri söylenmiştir (bu aynı zamanda Warneken ve arkadaşları da (2011) belirttiği eşit paylaşımın bir ipucu olarak düşünülebilir); partner çocuk orada bulunmaktadır ve kurabiye beklemektedir; kurabiye paylaşılabilir kadar büyüktür; ve ortamda problemi çözecek ya da çocuğun seçimini onaylayacak veya onaylamayacak bir yetişkin bulunmamaktadır. Burada paylaşmaya engel olabilecek tek etmenin “O benim” “Onu ben yiyeceğim” diye bağırarak birkaç küçük çocuk tarafından da açıkça ifade edilen kişisel çıkar motivasyonunun olduğunu söylemek mümkündür. Bu durumun bağış yapma durumuna kıyasla kolaylığı ortadadır. Bağış yapma görevinde olası alıcıların kimliği belirsizdir ve tahayyül edilmek durumundadır; öteki kişinin gereksinimleri de buna paralel olarak akılda daha az canlıdır; yöntem (çıkartmaları küçük kutulardan birinin içine koyup kilitlemek) daha karmaşıktır; ve renkli çıkartmaların cazibesi kişisel çıkar motivasyonunu güçlendirmiştir. Yaşça daha küçük çocukların tekrarlanan açıklamalara rağmen problemi kavrayamamış olmaları bağış yapma görevinin çocukların mevcut bilişsel ve empatik kapasitelerini zorladığını göstermektedir.

Bazı çalışmalar (örn., Warneken ve Tomasello, 2006; 2007) oldukça küçük yaşta çocukların yardım etmeye istekli olduğunu ortaya koymaktadır; bazı çalışmalarda (örn., Brownell ve ark., 2009; Iannotti, 1985; Rochat ve ark., 2009; Smith ve ark., 2013; Thompson ve ark., 1997) 3-5 yaş aralığındaki çocukların tutarlı bir biçimde paylaşma davranışı sergilemediklerini bulmuştur. Bu çalışmada ise yardım etme davranışı paylaşma davranışına kıyasla daha az sıklıkta ve nispeten daha ileri yaşlarda gözlemlenmiştir. Bir kez daha, bunu durumun karmaşıklığının olası bir sonucu olarak düşünmek mümkündür. Yardıma ihtiyacı olan kişinin niyetinin ve karşılaştığı engelin oldukça açık ve anlaşılır olduğu Warneken ve Tomasello'nun çalışmasının (2006) aksine, bu çalışmada partner çocuğun niyeti (verilen talimat) yapboz çantasını masaya getirmektir. Kağıt şeritleri odaya saçılmış olsa da, bu durum amacı doğrudan engellemektedir. Bundan ziyade, çocuklara yalnızca odayı dağıtmamaları tembihlenmiştir. Hedef çocuk yere saçılmış kağıt rulolarının partner için bir sorun teşkil edip etmediğini; ve eğer öyleyse, yardım etmek için bir şey yapıp yapamayacağını veya yapması gerekip gerekmediğini değerlendirmelidir. Bu değerlendirme, çocuğun diğer çocuğun duygularından, görev konusuna ve dağımlıklıkla ilgili olası kaygıya kadar birçok etkeni hesaba katmasını gerektirmektedir. Bu durumda, paylaşma davranışı biliş-

sel ve empatik beceriler bakımından yardım etme davranışına göre daha kolaydır.

Bağış yapma davranışı her yaş düzeyinde yardım etme davranışının gerisinde kalmış olsa da, beklendiği gibi, görevlerin karmaşıklığı nedeniyle, 4 ve 5 yaşlarında önemli farklılıklar bulunmamaktadır. Gözlemlenen küçük farklılıklar için olası bir açıklama, çocuğun dikkatinin diğer çocuğun yoksunluğuna çekilmesi sebebiyle, bağış yapma görevinin yönergelerinin çocuğun diğer çocuğun perspektifini benimsemesini sağlayacak işaretleri içerdiğini öne süren Rubin ve Schneider'ın (1973) bağış yapma davranışı üzerine yürüttükleri araştırmadan gelmektedir. Bizim çalışmamızda, bağış yapma davranışının diğerlerine oranla daha karmaşık olmasının kısmen bu bakış açısı alma işaretleriyle dengelendiğini söylemek mümkündür.

Bu çalışmanın bulgularına dayanarak, "paylaşmak daha basit bilişsel veya empati becerileri gerektirir" ya da "paylaşmak yardım etmekten daha erken gelişir" gibi bir genellemenin yapılmaması gerekir. Bu çalışmanın temel çıkarımlardan birisi, okul öncesi çocukların özgecil davranışlarının, daha büyük çocuklar ve yetişkinlere kıyasla, bağlam ve ortama çok daha fazla bağlı olduğudur. Çocukların bilişsel veya empati kapasitelerini zorlayan faktörler paylaşma veya yardım etme davranışlarının özünde değil, ortamın sunduğu ipuçlarında bulunmaktadır. Yaş farklılıklarının, çeşitli ortamları çözme kapasitesinin gelişmesine işaret ettiğini söylemek mümkündür.

Özgecilik Çok-Boyutludur

Daha önceki araştırmalar doğrultusunda (bkz. Brownell ve ark., 2009; Caplan ve Hay, 1989; Dunfield ve ark., 2011; Iannotti, 1985; Olson ve Spelke, 2008; Smetana, Rote, Jambon, Tasopoulos-Chan, Villalobos ve Comer, 2012), bu çalışma, özgeciliğin tekil bir oluşum, bir kişilik özelliği, motivasyon veya davranış olmadığını ortaya koymuştur. Özgecilik daha ziyade, çeşitli ancak belirlenebilir sosyal işaretlerle ortaya çıkan (veya çıkmayan) ve durumun bilişsel ve empatik gerekliliklerine, çocuğun davranışsal dağarcığına, özgecil olmayan güdülenmelerine, istenen sonucu meydana getiren alternatif yöntemlere (örn., yardım etmesi için ya da kaynakları dağıtması için bir yetişkine başvurmak gibi) bağlı olarak üzerine harekete geçilen (veya harekete geçilmeyen) bir güdülenmeler kümesi – örneğin yardım etme, paylaşma, hakkaniyeti temin etme, rahatlatma – gibi görünmektedir. Yardımseverlik ve hakkaniyetin güdülenmeleri, ve empati ve bakış açısı alma becerilerinin ortaya çıkışının yaşamın oldukça erken dönemlerine rastlamasına rağmen (Hoffman, 2000; Vaish, Carpenter ve Tomasello, 2009), bunların sosyal yaşama yansımalarının bilişsel ve empatik gelişimin yanı sıra erken çocukluk dönemindeki fiziksel becerilerin kazanılmasına da bağlı olduğu görülmektedir.

Empatik gelişim üzerine yapılmış birçok araştırma Hoffman'ın empatinin erken bebeklikte ortaya çıkan ve erken çocukluk dönemi boyunca gelişmeye devam eden bir beceri olduğu yönündeki görüşünü desteklemektedir. İki yaş kadar küçük çocuklarda duygulanımsal bakış açısı alma, empati ve çeşitli toplum yanlısı davranış belirtileri, Denham (1986), Zahn-Waxler ve ark., (1992; 2001) ve Zahn-Waxler, Robinson ve Emde (1992) gibi araştırmacılarca gözlemlenmiştir. Bu çalışmanın sonuçları da, doğrudan empatiye odaklanmamış olmasına rağmen, bahsi geçen bu çalışmalarla örtüşmektedir.

Öte yandan, özgecille ilgili bilişsel beceriler daha az irdelenmiştir. Piaget'nin (Piaget ve Inhelder, 1969) ve diğer bilişsel gelişim kuramcılarının (örn., Rubin ve Schneider, 1973) görüşlerine göre işlemsellik öncesi (preoperational) çocukların somut işlemsel döneme (concrete operations) kadar merkezlesizleştirme (decentering) becerilerinin bulunmamaktadır; diğer bir deyişle, bu yaştaki çocuklar bir durumun aynı anda iki farklı yönüne odaklanamamaktadırlar, ya da başka bir kişinin bakış açısını alamamaktadırlar. Buna göre, bu durum empatinin 6 yaşına kadar tutarlı bir biçimde gözlenememesinin nedeni olmakla birlikte küçük çocuklarda empatinin önünde en önemli engeldir. Ancak birtakım araştırmacılar bu durumu "afektif bakış açısı alma" probleminden ziyade yalnızca bilişsel bir problem olarak yeniden ele alarak okul öncesi dönemde ortaya çıkmaya başlayan bu beceri ile hem zihin kuramı arasında (bkz. Harwood ve Farrar, 2006) hem de özgecil davranış arasında bağlantılar kurmuşlardır. Bu çalışma, 3 yaşındaki çocuklarda bile akranları ile yüz yüze etkileşimlerinde gönüllü yardım etme ve paylaşma davranışının görüldüğü bulgusu ile Piaget'ci anlamda bilişsel merkezlesizleştirmenin özgecil davranışın temel anahtarı olmadığını yönündeki kanıtlara bir yenisini eklemiştir.

Çok-boyutluluğun özgeciliğin özellikle erken çocuklukta nasıl incelenmesi gerektiğine dair önemli sonuçları bulunmaktadır. Bu çalışmada da gösterildiği gibi, farklı özgecil davranışların farklı güdül kökenleri olabilmektedir (örneğin, diğer kişinin sıkıntısını azaltmak için ona yardım etmek veya eşitliği temin etmek için paylaşmak gibi) ve farklı güdülenimler ve bunlarla ilişkili eylemler erken çocuklukta bazı özgecil davranışların daha erken ve diğerlerine kıyasla daha sık görülürken, daha gelişmiş bilişsel, sosyal ve empatik olgunluk gerektiren özgecil davranışlarınsa daha geç gelişmesi gibi farklı gelişimsel seyirler gösterebilmektedir. Farklı türdeki özgecil davranışlar farklı türde ve düzeylerde bilişsel ve empatik beceriler gerektirmektedir (Bar-Tal, Raviv ve Goldberg, 1982; Dahl, 2015); bu nedenle, güdüler ve beceriler olgunlaşana kadar yaşa ilişkin farklılıkların yanı sıra belirli durumlara bağlı birtakım farklılıkların da ortaya çıkması beklenmelidir. Özgecil davranışları tek bir kategoride toplamak bazı durumlarda elverişli

olsa da, bu çokboyutluluk tanınmadan ve araştırma dizaynlarında hesaba katılmadan araştırmalar arasındaki tutarsızlıkların ve çelişkilerin içinden çıkılması mümkün görünmemektedir.

Küçük Çocuklarda Özgeciliği Gözleme Yöntemi Olarak Yapılandırılmış Özgecilik Görevi

Bu çalışmanın amaçlarından biri de iç geçerlilik ve dış geçerliliğin yanı sıra küçük yaşta çocukların bilişsel, duygusal ve davranışsal sınırlarını de göz önünde bulundurarak, erken çocuklukta farklı özgecilik türlerinin sistematik gözlemi mümkün kılacak bir görev (task) geliştirmek olmuştur. Çocuklarla tanıdıkları bir ortamda çalışılmış ve spontan özgecil davranışları gündelik bir etkinlik içinde sistematik olarak gözlemlenmiştir. Araştırmacı etkisi, eşleştirilen çocukların cinsiyetleri ve arkadaşlık geçmişi gibi etki karışımına giren değişkenlere karşı önlemler alınmıştır. Genel olarak, görev, çocukların büyük bir çoğunluğunun spontan özgecil davranışlar sergilemesini sağlayarak beklenen işlevi yerine getirmiştir. Bu yapılandırılmış görev bir yandan farklı yaş gruplarını karşılaştırma olanağı tanırken aynı zamanda özgeciliğin birden fazla anlamını görmemizi ve çokboyutlu doğasını incelememizi sağlayarak, üç farklı özgecil davranış türünü eş zamanlı olarak inceleme ve karşılaştırma imkanı sunmuştur. Burada sunulmamış olsa da, görevin aynı zamanda zengin bir kalitatif veri kaynağı olarak da kullanılması mümkündür.

Çalışmanın Sınırlılıkları ve Gelecekteki Araştırmalar İçin Öneriler

Kesitsel yöntem bu araştırmanın en temel sınırlılığı olmuştur. Büyümekte olan bir çocukta zamanla meydana gelen değişikliklerle ilgili kesin bir bilgi almak yalnızca boylamsal yöntemle mümkündür. Bu bakımdan, bu çalışma bireysel farklılıklarla ilgili oldukça sınırlı bilgi sunmaktadır. Değişen düzeylerdeki bilişsel ve empatik becerilere ilişkin açıklamaların bu becerilere dair gerçek ölçümler veya göstergeler kullanılarak doğrulanması gerekmektedir.

Gelecekteki çalışmaların, bu sınırlılıklardan kaçınmanın yanı sıra, özgeciliğin hangi yönlerini incelediklerini, çocuklardan hangi tür bilişsel ve empatik becerilerin olmasının beklendiğini ve yöntemlerinin hangi açılardan özgecil güdülenmeleri ve eylemleri ortaya çıkardığını ya da engellediğini açıkça belirttikleri takdirde erken çocuklukta özgeciliğe dair anlayışımızın sınırlarını zorlamaları mümkündür.

Sonuç

Bu araştırma erken çocuklukta özgeciliğe dair önceki çalışmaları yapılandırılmış gözlemsel özgecilik görevi kullanarak genişletmeyi amaçlamıştır. Sonuçlar,

3 ila 5 yaş grubu arasında gözlemlenen yaygın özgecil davranış da dahil olmak üzere, özgeciliğin oldukça erken dönemdeki temellerine ve hakkaniyete yönelik ilgiye işaret eden güncel çalışmaları desteklemektedir. Ek olarak, özgecil davranış yalnızca 6 yaş sonrasında tutarlı bir biçimde ortaya çıkabileceğini öne süren birçok araştırmanın aksine, bu çalışmada okul öncesi dönem süresince özgecil davranışa ilişkin becerilerde giderek artan bir gelişimin söz konusu olduğuna dair güçlü kanıtlara rastlanmıştır. Farklı özgecil davranış türlerinin (paylaşma, yardım etme ve bağış yapma) değişen gelişimsel seyirleri özgeciliğin birden fazla güdülenmeden kaynaklanması, birden fazla amaca yönelik olması ve çeşitli bilişsel ve empatik beceriler gelişimi ile mümkün olması bakımından çokboyutlu olduğuna işaret etmektedir. Gelecekteki araştırmalar, özgecil eylemlerin gelişimsel seyirini, bireysel çeşitliliğini ve sosyal desteklerini olduğu kadar bu temel çokluluğunu da göz önünde bulundurmalıdır.

Kaynaklar

- Bar-Tal, D., Raviv, A. ve Goldberg, M. (1982). Helping behavior among preschool children: An observational study. *Child Development, 53*, 396-402.
- Baron-Cohen, S. (1991). Precursors to a theory of mind: Understanding attention in others. A. Whiten, (Ed.), *Natural theories of mind: Evolution, development and simulation of everyday mindreading* içinde (233-251). Oxford: Basil Blackwell.
- Benenson, J. F., Pascoe, J. ve Radmore, N. (2007). Children's altruistic behavior in the dictator game. *Evolution and Human Behavior, 28*, 168-175.
- Birch, L. L. ve Billman, J. (1986). Preschool children's food sharing with friends and acquaintances. *Child Development, 57*, 387-395.
- Blake, P. R. ve McAuliffe, K. (2011). "I had so much it didn't seem fair": Eight-year-olds reject two forms of inequity. *Cognition, 120*, 215-224.
- Blake, P. R. ve Rand, D. G. (2010). Currency value moderates equity preference among young children. *Evolution and Human Behavior, 31*, 210-218.
- Boehm, C. (2012). *Moral origins: The evolution of virtue, altruism, and shame*. Basic Books.
- Brosnan, S. F. ve deWaal, F. B. M. (2003). Monkeys reject unequal pay. *Nature, 425*, 297-299.
- Brownell, C. A., Svetlova, M. ve Nichols, S. (2009). To share or not to share: When do toddlers respond to another's needs? *Infancy, 14*(1), 117-130. doi: 10.1080/15250000802569868
- Bryan, J. H. ve London, P. (1970). Altruistic behavior by children. *Psychological Bulletin, 73*, 200-211.
- Buckley, N., Siegel, L. S. ve Ness, S. (1979). Egocentrism, empathy, and altruistic behavior in young children. *Developmental Psychology, 15*, 329-330.
- Caplan, M. Z. ve Hay, D. F. (1989). Preschoolers' responses to peers' distress and beliefs about bystander intervention. *Journal of Child Psychology and Psychiatry, 30*(2), 231-242. doi: 10.1111/j.1469-7610.1989.tb00237.x
- Caputi, M., Lecce, S., Pagnin, A. ve Banerjee, R. (2012). Longitudinal effects of theory of mind on later peer relations:

- The role of prosocial behavior. *Developmental Psychology*, 48(1), 257-270. doi: 10.1037/a0025402
- Dahl, A. (2015). The developing social context of infant helping in two U.S. samples. *Child Development*, 86, 1080-1093. doi: 10.1111/cdev.12361
- Davidov, M., Zahn-Waxler, C., Roth-Hanania, R. ve Knafo, A. (2013). Concern for others in the first year of life: Theory, evidence, and avenues for research. *Child Development Perspectives*, 7(2), 126-131.
- Denham, S. A. (1986). Social cognition, prosocial behavior, and emotion in preschoolers: Contextual validation. *Child Development*, 57, 194-201.
- Dunfield, K. A. ve Kuhlmeier, V. A. (2013). Classifying prosocial behavior: Children's responses to instrumental need, emotional distress, and material desire. *Child Development*, 84(5), 1766-1776. doi: 10.1111/cdev.12075
- Dunfield, K. A., Kuhlmeier, V. A., O'Connell, L. ve Kelley, E. (2011). Examining the diversity of prosocial behavior: Helping, sharing, and comforting in infancy. *Infancy*, 16(3), 227-247. doi: 10.1111/j.1532-7078.2010.00041.x
- Eisenberg, N. (1989). The development of prosocial values. N. Eisenberg, J. Reykowski ve E. Staub, (Ed.), *Social and moral values: Individual and societal perspectives* içinde (87-103). Hillsdale, NJ: Lawrence Erlbaum.
- Eisenberg, N. ve Fabes, R. A. (1998). Prosocial development. N. Eisenberg, (Ed.), *Handbook of child psychology (Cilt 3): Social, emotional, and personality development* (5. baskı) içinde (701-778). New York: J. Wiley.
- Eisenberg-Berg, N. ve Hand, M. (1979). The relationship of preschoolers' reasoning about prosocial moral conflicts to prosocial behavior. *Child Development*, 50, 356-363.
- Fehr, E., Bernhard, H. ve Rockenbach, B. (2008). Egalitarianism in young children. *Nature*, 454, 1079-1084.
- Fehr, E. ve Rockenbach, B. (2004). Human altruism: Economic, neural, and evolutionary perspectives. *Current Opinion in Neurobiology*, 14, 784-790.
- Freud, S. (1923/1961), The ego and the id. J. Strachey, (Ed.), *The standard edition of the complete psychological works of Sigmund Freud*. New York: W. W. Norton & Co.
- Froming, W. J., Allen, L. ve Jensen, R. (1985). Altruism, role-taking, and self-awareness: The acquisition of norms governing altruistic behavior. *Child Development*, 1223-1228.
- Geraci, A. ve Surian, L. (2011). The developmental roots of fairness: Infants' reactions to equal and unequal distributions of resources. *Developmental Science*, 1-9. doi: 10.1111/j.1467-7687.2011.01048.x
- Gopnik, A. ve Seiver, E. (2009). Reading minds: How infants come to understand others. *Zero to Three*, 30(2), 28-32.
- Gummerum, M., Hanoch, Y. ve Keller, M. (2008). When child development meets economic game theory: An interdisciplinary approach to investigating social development. *Human Development*, 51, 235-261.
- Gummerum, M., Hanoch, Y., Keller, M., Parsons, K. ve Hummel, A. (2010). Preschoolers' allocations in the dictator game: The role of moral emotions. *Journal of Economic Psychology*, 31, 25-34.
- Hamilton, W. D. (1964). The genetical evolution of social behavior I - II. *Journal of Theoretical Biology*, 7, 1-52.
- Hamlin, J. K., Mahajan, N., Liberman, Z. ve Wynn, K., (2013). Not like me = bad: Infants prefer those who harm dissimilar others. *Psychological Science*, 24(4), 589-594. doi: 10.1177/0956797612457785
- Hamlin, J. K. ve Wynn, K. (2011). Five- and 9-month-old infants prefer prosocial to antisocial others. *Cognitive Development*, 26, 30-39.
- Hamlin, J. K., Wynn, K. ve Bloom, P. (2007). Social evaluation by preverbal infants. *Nature*, 450(7169), 557-559.
- Harwood, M. D. ve Farrar, M. J. (2006). Conflicting emotions: The connection between affective perspective taking and theory of mind. *British Journal of Developmental Psychology*, 24, 401-418. doi: 10.1348/026151005X50302
- Henrich, J., McElreath, R., Barr, A., Ensminger, J., Barrett, C., Bolyanatz, A., Cardenas, J. C., Gurven, M., Gwako, E., Henrich, N., Lesorogol, C., Marlowe, F., Tracer, D. ve Ziker, J. (2006). Costly punishment across human societies. *Science*, 312, 1767-1770.
- Hoffman, M. L. (1975). Developmental synthesis of affect and cognition and its implications for altruistic motivation. *Developmental Psychology*, 11, 607-622.
- Hoffman, M. L. (2000). *Empathy and moral development: Implications for caring and justice*. New York: Cambridge University Press.
- Hoffman, M. L. ve Saltzstein, H. D. (1967). Parent discipline and the child's moral development. *Journal of Personality and Social Psychology*, 5(1), 45-57.
- Iannotti, R. J. (1985). Naturalistic and structured assessment of prosocial behavior in preschool children: The influence of empathy and perspective taking. *Developmental Psychology*, 21, 46-55.
- Knafo A., Steinberg T. ve Goldner, I. (2011). Children's low affective perspective-taking ability is associated with low self-initiated pro-sociality. *Emotion*, 11(1), 194-8. doi: 10.1037/a0021240.
- Kohlberg, L. (1969). Stage and sequence: The cognitive developmental approach to socialization. D. A. Goslin, (Ed.), *Handbook of socialization theory and research* içinde (325-480). Chicago: Rand McNally.
- Liddle, M. J. E., Bradley, B. S. ve McGrath, A. (2015). Baby empathy: Infant distress and peer prosocial responses. *Infant Mental Health Journal*, 36, 446-458. doi: 10.1002/imhj.21519
- LoBue, V., Nishida, T., Chiong, C., DeLoache, J. S. ve Haidt, J. (2011). When getting something good is bad: Even three-year-olds react to inequality. *Social Development*, 20, 154-170.
- Malti, T., Gummerum, M., Keller, M. ve Buchmann, M. (2009). Children's moral motivation, sympathy, and prosocial behavior. *Child Development*, 80, 442-460.
- Moore, C. (2009). Fairness in children's resource allocation depends on the recipient. *Psychological Science*, 20(8), 944-948.
- Nazzi, T. ve Gopnik, A. (2001). Linguistic and cognitive abilities in infancy: When does language become a tool for categorization? *Cognition*, 80, B11-B20.
- Olson, K. R. ve Spelke, E. S. (2008). Foundations of cooperation in preschool children. *Cognition*, 108, 222-231.
- Persson, G. E. B. (2005). Developmental perspectives on prosocial and aggressive motives in pre-schoolers' peer interactions. *International Journal of Behavioral Development*, 29, 80-91.
- Piaget, J. ve Inhelder, B. (1969). *The psychology of the child*. New York: Basic Books.
- Radke-Yarrow, M., Scott, P. M. ve Zahn-Waxler, C. (1973). Learning concern for others. *Developmental Psychology*, 8, 240-260.
- Radke-Yarrow, M. ve Zahn-Waxler, C. (1976). Dimensions and correlates of prosocial behavior in young children. *Child Development*, 47, 118-125.
- Rakoczy, H. ve Schmidt, M. F. H. (2013). The early ontogeny

- of social norms. *Child Development Perspectives*, 7(1), 17-21.
- Rheingold, H. L., Hay, D. F. ve West, M. J. (1976). Sharing in the second year of life. *Child Development*, 47, 1148-1158.
- Rochat, P., Dias, M. D. G., Liping, G., Broesch, T., Passos-Ferreira, C., Winning, A. ve Berg, B. (2009). Fairness in distributive justice by 3- and 5-year-olds across seven cultures. *Journal of Cross-Cultural Psychology*, 40(3), 416-442. doi: 10.1177/0022022109332844
- Rubin, K. H. ve Schneider, F. W. (1973). The relationship between moral judgment, egocentrism, and altruistic behavior. *Child Development*, 44, 661-665.
- Schmidt, M. F. H. ve Sommerville, J. A. (2011). Fairness expectations and altruistic sharing in 15-month-old human infants. *PLoS ONE*, 6(10), E23223, 1-7. doi:10.1371/journal.pone.0023223
- Scola, C., Holvoet, C., Arciszewski, T. ve Picard, D. (2015). Further evidence for infants' preference for prosocial over antisocial behaviors. *Infancy*. doi: 10.1111/inf.12095
- Sears, R. R., Maccoby, E. E. ve Levin, H. (1957). *Patterns of child rearing*. Oxford: Row, Peterson and Co.
- Simmons, C. H. ve Sands-Dudelczyk, K. (1983). Children helping peers: Altruism and preschool environment. *Journal of Psychology*, 115, 203-207.
- Smetana, J. G., Rote, W. M., Jambon, M., Tasopoulos-Chan, M., Villalobos, M. ve Comer, J. (2012). Developmental changes and individual differences in young children's moral judgments. *Child Development*, 83(2), 683-96. doi: 10.1111/j.1467-8624.2011.01714.x
- Smith, C. E., Blake, P. ve Harris, P. L. (2013). I should but I won't: Why young children endorse norms of fair sharing but do not follow them. *PLoS ONE*, 8(3), e59510. doi:10.1371/journal.pone.0059510
- Sommerville, J. A., Schmidt, M. F. H., Yun, J. ve Burns, M., (2013). The development of fairness expectations and prosocial behavior in the second year of life. *Infancy*, 18(1), 40-66. doi: 10.1111/j.1532-7078.2012.00129.x
- Takagishi, H., Kameshima, S., Schug, J., Koizumi, M. ve Yamagishi, T. (2009). Theory of mind enhances preference for fairness. *Journal of Experimental Child Psychology*, 105, 130-137.
- Thompson, C., Barresi, J. ve Moore, C. (1997). The development of future-oriented prudence and altruism in preschoolers. *Cognitive Development*, 12, 199-212.
- Thompson, R. A. ve Newton, E. K. (2013). Baby altruists? Examining the complexity of prosocial motivation in young children. *Infancy*, 1-14. doi: 10.1111/j.1532-7078.2012.00139.x
- Trivers, R. L. (1971). The evolution of reciprocal altruism. *The Quarterly Review of Biology*, 46, 35-57.
- Turiel, E. (1983). *The development of social knowledge: Morality and convention*. Cambridge, MA: Cambridge University Press.
- Vaish, A., Carpenter, M. ve Tomasello, M. (2009). Sympathy through affective perspective taking and its relation to prosocial behavior in toddlers. *Developmental Psychology*, 45(2), 534-543.
- Warneken, F., Hare, B., Melis, A. P., Hanus, D. ve Tomasello, M. (2007). Spontaneous altruism by chimpanzees and young children. *PLoS Biology*, 5(7), 1414-1420.
- Warneken, F., Lohse, K., Melis, A. P. ve Tomasello, M. (2011). Young children share the spoils after collaboration. *Psychological Science* 22(2), 267-73. doi: 10.1177/0956797610395392
- Warneken, F. ve Tomasello, M. (2006). Altruistic helping in human infants and young chimpanzees. *Science*, 311, 1301-1303.
- Warneken, F. ve Tomasello, M. (2007). Helping and cooperation at 14 months of age. *Infancy*, 11, 271-294.
- Warneken, F. ve Tomasello, M. (2009). Varieties of altruism in children and chimpanzees. *Trends in Cognitive Sciences*, 13(9), 397-402. doi:10.1016/j.tics.2009.06.008
- Zahn-Waxler, C., Radke-Yarrow, M., Wagner, E. ve Chapman, M. (1992). Development of concern for others. *Developmental Psychology*, 28, 126-136.
- Zahn-Waxler, C., Robinson, J. ve Emde, R. N. (1992). The development of empathy in twins. *Developmental Psychology*, 28, 1038-1047.
- Zahn-Waxler, C., Schiro, K., Robinson, J. L., Emde, R. N. ve Schmitz, S. (2001). Empathy and prosocial patterns in young MZ and DZ twins. R. Emde ve J. Hewitt, (Ed.), *Infancy to early childhood: Genetic and environmental influences on developmental change* içinde (141-162). Oxford: Oxford University Press.
- Zarbatany, L., Hartmann, D. P. ve Gelfand, D. M. (1985). Why does children's generosity increase with age: Susceptibility to experimenter influence or altruism? *Child Development*, 56, 746-756.