

Öfkeyi Yordamak: Bağlanma ve Öfke Boyutları Arasında Erken Dönem Uyumsuz Şemaların Aracı Rolü

Ayperi Haspolat

Meltem Anafarta Şendağ

Bilkent Üniversitesi Psikolojik
Danışma ve Gelişim Merkezi

Ufuk Üniversitesi

Özet

Bu çalışmada öfke düzeyi ve ifadesini açıklamaya yönelik yeni yaklaşımlardan faydalanarak, cinsiyetler arası farklılıkları da ortaya koyabilecek, aracı bir model oluşturulması hedeflenmiştir. Buna göre; erken dönem uyumsuz şemaların bağlanma ile öfke düzeyi ve ifadesi arasındaki aracı rolüne yönelik bir model şekillendirilmiş ve bu modelde cinsiyet ve bağlanma figürü farklılıklarına da yer verilmiştir. Bu kapsamda çalışmaya 17-28 yaş arasında 444 üniversite öğrencisi katılmıştır. Katılımcılara Demografik Bilgi Formu, Ebeveyn ve Arkadaşlara Bağlanma Envanteri, Young Şema Ölçeği Kısa Form-3 ve Sürekli Öfke ve Öfke İfade Tarzı Ölçeği verilmiştir. Hem kadın hem de erkek katılımcılar için bağlanma (anne ve baba) ile öfke (sürekli öfke, öfke içe, öfke dışa ve öfke kontrol) arasındaki ilişkide erken dönem uyumsuz şemaların aracı rolü olduğu doğrulanmıştır. Cinsiyet farklılıklarına ek olarak araştırma modelinde bağlanma figürleri açısından ortaya çıkan farklılıklar dikkat çekmiştir. Buna göre kadınlar ve erkeklerde öfkenin ifade edilmesinde ve düzeyinde farklı şemalar etkili olurken bu şemaların anne ve baba bağlanma düzeylerinden farklı olarak etkilendikleri bulunmuştur. Sonuçlar hem öfkenin bağlanma ve şemalar aracılığıyla açıklanabilmesi açısından hem de uygulamaya katkıları açısından tartışılmıştır.

Anahtar kelimeler: Bağlanma, erken dönem uyumsuz şemalar, sürekli öfke, öfke ifade tarzları

Abstract

This study aimed to establish a mediation model in light of current approaches for understanding trait anger and anger expression. Accordingly, the mediating role of early maladaptive schemas in the relationship between attachment and trait anger and anger expression was tested by considering gender and attachment figure differences. Four hundred and forty-four university students with ages ranging from 17 to 28 participated in the study. Participants filled out Parental and Peer Attachment Scale Short Form, Young Schema Questionnaire - Short Form 3, Trait Anger and Anger Expression Scales and a demographic data form. The mediating role of early maladaptive schemas in the relationship between attachment (mother and father) and anger (trait anger, anger in, anger out and anger control) was found to be significant for both male and female participants. Separate mediation analyses for both genders and different attachment figures have also drawn attention to the noticeable differences in results. Consequently, these analyses revealed that different schemas were found to be effective in the expression of anger and trait anger in men and women, and attachment figures of mother and father influenced these schema scores differently. Results of the study were discussed in terms of anger being explained through attachment and schemas, and contributions and implications of the study were presented.

Keywords: Attachment, early maladaptive schemas, trait anger, anger expression

Bu çalışma ilk yazarın, ikinci yazarın danışmanlığında hazırladığı yüksek lisans tezinden üretilmiştir. Araştırmanın bir bölümü 18th International Conference on Psychological Sciences'da sözlü bildiri olarak sunulmuştur.

Yazışma Adresi: Ayperi Haspolat, Bilkent Üniversitesi Psikolojik Danışma ve Gelişim Merkezi, Merkez Kampüs Lojmanları 20. Blok Daire: 5-6 Bilkent / Ankara

E-posta: ayperihaspolat@yandex.com

Gönderim Tarihi: 23.08.2016

Kabul Tarihi: 04.01.2018

Öfke bir temel duygu olarak evrensel, doğal ve belli bir düzeye kadar işlevsel bir duygudur. Ancak, etkili bir şekilde düzenlenemediğinde ve sağlıklı bir biçimde ifade edilemediğinde hem kişi için hem de çevresi için yıkıcı sonuçlara neden olabilmektedir. Öfke, kişinin psikolojik iyilik hali kadar sosyal ve kişilerarası ilişkilerde ve toplumsal şiddet olaylarında da etkisini göstermektedir. İşte bu sebeple öfke duygusu yıllardır psikoloji biliminin konusu olmuş, anlaşılmaya ve müdahale edilmeye çalışılmıştır.

Son yıllarda duyguların mekanizmasının anlaşılmasında bilişsel yaklaşımlar dikkat çekmekle birlikte (Beck, 1999; Ellis, 1994; Power ve Dalglish, 2008) özellikle Şema Kuramı (Young, 1990, 1999; Young, Klosko ve Weishaar, 2003) yeni bir bilişsel yaklaşım olarak araştırmalara sıklıkla konu olmaktadır. Şema Kuramı (Young, 1999), bir duygu kuramı olmamakla birlikte, kişilerin farklı durumlara gösterdikleri benzer duygu, düşünce ve davranış örüntülerini açıklamada etkinliği görgül olarak desteklenen eklektik bir kuramdır. Bu kuramın temelinde yaşamın erken dönemlerinde karşılanmamış olan duygusal ihtiyaçlar ve buna bağlı olarak gelişen *Erken Dönem Uyum Bozucu Şemalar* (EDUŞ) vardır (Young, 1990/1999; Young ve ark., 2003). Young (1999), her biri yaşamın erken dönemlerinde karşılanmayan temel ihtiyaçlardan şekillenen 18 şema alt boyutu belirtmiş ve bu uyumsuz şemaları ilişkili oldukları beş şema alanı altında toplamıştır. Bunlar; güvenli bağlanma, güvenlik hissi, bakım ve kabul görme, sıcaklık gibi ihtiyaçların karşılanmaması sonucu gelişen Kopukluk ve Reddedilme şema alanı (Terk Edilme/ İstikrarsızlık, Güvensizlik/ Suistimal Edilme, Duygusal Yoksunluk, Kusurluluk/Utanc, Sosyal İzolasyon/Yabancılaşma); çocuğun özerklik ve kendini ortaya koyma ihtiyacının engellenmesi sonucu gelişen Zedelenmiş Otonomi ve Kendini Ortaya Koyma şema alanı (Bağımlılık/Yetersizlik, Hastalıklar/Tehditler Karşısında Dayanaksızlık, İç İçe Geçme/Gelişmemiş Benlik, Başarısızlık); gerçekçi sınırlar ve öz denetim ihtiyacının yeterince karşılanmaması sonucu gelişen Zedelenmiş Sınırlar şema alanı (Hak Görme/Büyüklik, Yetersiz Özdenetim); gereksinim ve duygularını özgürce ifade edebilme ihtiyacının yeterince karşılanmaması sonucu gelişen Diğer Yönelliklik şema alanı (Boyun Eğicilik, Kendini Feda, Onay Arayıcılık) ve kendiliğindenlik ve oyun ihtiyacının karşılanmaması sonucu gelişen Yüksek Standartlar ve Bastırılmışlık (Karamsarlık, Duyguları Bastırma, Yüksek Standartlar/Aşırı Eleştiricilik, Cezalandırılma) şema alanıdır. Çocukluk döneminde ‘önemli diğerleri’ ile yaşanan olumsuz deneyimler ve yeterince karşılanmayan temel duygusal ihtiyaçlar sonucu gelişen bu zihinsel yapılar yaşamın ilerleyen yıllarında düşünce, davranış ve duygular üzerinde de etkili olabilmekte, yo-

ğun ve uç noktalarda yaşanan duygular açığa çıkarabilmektedir (Young, 1999; Young ve ark., 2003).

Yoğun duygulara yönelik birçok olası sonucu olmasına rağmen uyumsuz şemaların öfke ile ilişkisi son döneme kadar çok fazla vurgulanmamıştır. Ancak, son yıllarda erken dönem uyumsuz şemalar ve öfke ilişkisini ele alan çalışmaların arttığı dikkat çekmektedir. Alan yazında sağlıklı yetişkinler (Calvete, Estévez, López de Arroyabe ve Ruiz, 2005; Tremblay ve Dozois, 2009) ve ergenler (Sarıtay, 2007; Sarıtay ve Gençöz, 2011), yeme bozukluğu tanısı almış gençler (Waller ve ark., 2003), eşlerine yönelik saldırgan cinsel davranışlar sergileyen erkekler (Sigre-Leirós, Carvalho ve Nobre, 2013, 2014), yakın ilişkilerde saldırgan davranışlar sergileyen kişiler (Crawford ve Wright, 2007) olmak üzere çeşitli örneklem gruplarıyla yapılan pek çok çalışmada öfke duygusunun farklı boyutlarının ve bu duygunun saldırganlığa varacak biçimde ifade buluşunun erken dönem uyumsuz şemalarla olan ilişkisi ortaya konmuştur. Sonuç olarak, öfke duygusunun yoğunluğu, ne şekilde deneyimleneceği ve nasıl ifade edileceğinin, kişinin erken yaşam dönemlerinde geliştirdiği makul olmayan inançlar ve uyumsuz şemalarla ilişkili olduğu söylenebilir.

Şema Kuramı diğer bilişsel kuramlar gibi “şimdi ve burada” ya önem vermekle birlikte şemaların oluşumuna zemin oluşturan erken dönem yaşantılarını da betimlemesi ve sınıflandırması açısından diğer birçok bilişsel kuramdan farklı bir özellik sunmaktadır. Erken dönem yaşantılarına dikkati çeken bu kuramın bağlanma kuramını da sıklıkla vurguladığı fark edilmektedir. Alan yazında bağlanma kuramının (Bowlby, 1973) temel bir kavramı olarak vurguladığı içsel çalışma modelleri ve erken dönem uyumsuz şemaların birbirine benzer olduğu ve her ikisinin de erken dönemlerde önemli diğerleriyle olan ilk ilişkilerden temellenerek daha sonraları yetişkinlikte sosyal ilişkiler içinde davranışları yönlendiren rehberler olarak kullanılan bilişsel temsiller haline geldikleri vurgulanmaktadır (Blissett ve ark., 2006; Mason, Platts ve Tyson, 2005). Buna göre, erken dönem uyumsuz şemaların, bağlanma sisteminin altında yatan uyumsuz bilişleri açıklamaya yardımcı olabileceği ve erken dönem şemalar ile içsel çalışma modellerinin daha somut olarak ele alınabileceği belirtilmektedir (Bosmans, Braet ve Vlierberghe, 2010). Ayrıca, erken dönem şemaların içsel çalışma modellerinin, bağlanmadaki bireysel farklılıkları açıklayabilecek özel bir ögesi olabileceği ve erken dönem uyumsuz şemalar gibi çekirdek inançların bağlanma stillerindeki farklılıkların bir temsili olarak kavramsallaştırılabileceği vurgulanmaktadır (Platts, Tyson ve Mason, 2002; Simard, Moss ve Pascuzzo, 2011).

Alanyazında bağlanma ve erken dönem uyumsuz şemalar arasındaki ilişki birçok ampirik çalışmada destek görmüştür. Beklenildiği üzere hem klinik hem de

sağlıklı örnekleme yapılan pek çok ilişkisel çalışmada, bağlanmada güven düzeyi düştükçe erken dönem uyumsuz şema düzeylerinin yükseldiği ortaya konulmuştur (Blissett ve ark., 2006; Cecero, Nelson ve Gillie, 2004; Çeri, 2009; Mason ve ark., 2005; McLean, Bailey ve Lumley, 2014; Rayner, 2008; Simard ve ark., 2011; Yaka, 2011). Diğer bir deyişle, özellikle son yıllarda alanyazın bağlanma ve erken dönem uyumsuz şemaların ilişkisine dikkat çekmekte ve bu ilişkiyi birçok duygusal problemle tutarlı olarak ilişkilendirebilmektedir.

Bağlanma Kuramı, Şema Kuramı'na temel oluşturmasının yanı sıra, yaşanan duygunun yoğunluğu ve ifade ediliş biçimine ilişkin açıklamaları yaygın kabul gören bir yaklaşımdır. Bowlby (1973)'e göre erken dönemlerde bağlanma figürüyle yaşanan tekrarlayıcı deneyimler sonucu çocuğun zihninde bağlanma ilişkisinin içsel temsilleri oluşmaktadır. "İçsel çalışma modelleri" adı verilen bu bilişsel temsiller kişinin değerlik ve sevilirliği (ben), diğer insanların güvenilebilirliğine ve ihtiyaçlara duyarlılığına (öteki) ve dünyanın güvenilir bir yer olup olmadığına (dünya) ilişkin inanç ve beklentileri içermekte ve bağlanmaya ilişkin kaygı, öfke, düşmanlık gibi duygusal çıktıları etkilemektedir. Tutarlı bir şekilde ilgi ve bakım gören güvenli bağlanan kişilerin "ben" hakkındaki olumlu inançları, öfke ortaya çıkarıcı kişi ve durumlarla etkin bir şekilde baş edilebileceği fikrini ortaya çıkarmaktadır. "Diğerleri ve dünya" hakkındaki olumlu inançlar ise, düşmanca atıfların olmaması ve öfke yaşantısına ilişkin olumlu beklentiler deneyimlenmesi şeklinde ortaya çıkmaktadır. Öte yandan; güvensiz bağlananların, önemli diğerlerinin ulaşılmaz ve ihtiyaçlara tutarlı olarak cevap vermez yönündeki içsel temsilleri düşmanca niyetler algılanmasına ve yansıtılmasına sebep olmaktadır. Bununla birlikte sürekli reddedilme ve terk edilme tehdidiyle karşı karşıya kaldığında tekrarlayıcı ve yoğun öfke nöbetleri deneyimlenebilmektedir (Mikulincer, 1998). Ayrıca, Bowlby (1969/1982) güvensiz bağlanan bebeklerin, yaşadıkları öfke duygusunu, ebeveynlerini uzaklaştıracağı endişesiyle ifade edemediklerini belirtmektedir. Güvenle ifade edilemeyen öfke ise bastırılmakta, yer değiştirmekte veya içe yönelik öfkeye dönüşebilmektedir. Bağlanma kuramının öfkeye yönelik kuramsal açıklamaları seneler içerisinde bir çok görgül çalışma ile desteklenmiştir. Buna göre, güvensiz bağlanan kişilerin güvenli bağlanan kişilere oranla daha yoğun öfke deneyimleyebilecekleri, öfke kontrolünde zorlanabilecekleri, öfkeleriyle işlevsel bir şekilde başa çıkmaktan ziyade öfkeyi içeri ya da dışarı yönlendirebilecekleri gösterilmiştir (Akmaz, 2009; Barrett ve Holmes, 2001; Brenning ve Braet, 2013; Calamari ve Pini, 2003; İmamoğlu, 2003; Johnson, 2010; Mikulincer, 1998; Muris, Meesters, Morren ve Moorman, 2004; Oktay, 2010; Tanış, 2014; Wilkie, 2001; Zimmermann, Maier, Winter ve Grossmann, 2001).

Bağlanma bağı en çok zaman geçirilen ve duygusal yatırımı en çok yapan kişiyle kurulmakta ve bu kişi özellikle bebeklik dönemi söz konusu olduğunda anne olmaktadır. Ancak, Bowlby'nin (1969) de belirttiği gibi bebekler yalnızca annelerine değil, ayrıca kendileriyle düzenli olarak etkileşime giren ve koruyucu olan diğer bakım verenlere yönelik de bağlanma bağı geliştirmektedir. Anneden sonra en çok etkileşime girilen ve duygusal yatırımı yapan diğer figür genellikle baba olmaktadır (Kobak, Rosenthal ve Serwik, 2005). Özellikle de bebeklik döneminden sonra annenin çocuğu üzerindeki baskın etkisi azalmakta, sosyalleşmekte olan çocuk, özellikle cinsiyetine de bağlı olarak, babasıyla ve hatta geniş ailedeki diğer üyelerle de etkileşime girmekte ve onlardan etkilenmektedir. Bu doğrultuda, babayla kurulan bağlanma bağının, özellikle orta çocukluk dönemiyle birlikte baba ve çocuk arasındaki etkileşimin artmasına paralel olarak, çocuğun gelişimindeki farklı alanlardaki öneminin arttığı belirtilmektedir (Grossmann ve ark., 2002). Dolayısıyla yaşamın erken dönemlerinde oluşan anne ve babaya yönelik bağlanmanın, kişinin yaşamında ve psikolojik gelişimi üzerinde farklı etkileri olduğu bilinmektedir (Grossmann ve ark., 2002; Rubin ve ark., 2004; Sümer ve Şendağ, 2009). Bu sebeple de özellikle ergenlik döneminde yapılacak araştırmalarda babaya yönelik bağlanma ilişkisinin de ele alınması önem arz etmektedir.

Daha önce de belirtildiği gibi hem bağlanma hem de şema kuramlarının duyguları yordayıcı özelliklerine yönelik birçok görgül çalışma bulunmaktadır. Bununla birlikte, son dönemde erken dönem uyumsuz şemaların bağlanma ve duygular arasındaki ilişkide bilişsel bir boyut olarak aracı rolüne yönelik vurgu yapılmakta ve bu modeli destekleyen araştırmalar bulunmaktadır (Bosmans, Braet ve Van Vlierberghe, 2010; Roelofs, Lee, Ruijten ve Lobbstaal, 2011; Roelofs, Onckels ve Muris, 2013; Simard ve ark., 2011). Öfke duygusunun böyle bir aracı modelde test edilmediği yapılan bir iki araştırmanın da sadece eşlerine şiddet gösteren erkekleri kapsadığı dikkat çekmektedir. Yıkıcı bir duygu haline gelebilen öfke duygusunun cinsiyetler arası farklarının da tartışılabilirliği şeklinde bir aracı modelde test edilmesinin hem bilimsel hem de uygulama alanına destekleyici bilgi sağlayacağı düşünülmektedir.

Tüm bu bilgiler ışığında söz konusu araştırma öfke duygusunun çeşitli boyutlarıyla birlikte açıklanmasında anne babaya bağlanma ve erken dönem uyumsuz şemaların rolünü aracı bir model ile değerlendirmiştir. Bu modelde kuramsal yapılarla birlikte hem katılımcının hem de ebeveynin cinsiyetleri de göz önünde bulundurulmuştur. Cinsiyet rolleri üzerindeki sosyal öğrenme etkisi, sosyalleşme süreci içerisinde öfke duygusuna kadın ve erkekler açısından farklı anlamlar yüklenmesi, ebeveynlerin cinsiyetlerine göre çocuklarda farklı öfke

ifade biçimlerini desteklemeleri (erkek çocuklarının saldırganlığa da varabilecek bir biçimde öfkelerini dışa vurmaları desteklenip, pekiştirilirken; kız çocuklarında bunun aksine daha sakin ve itaatkar davranışlar desteklenir) gibi sebeplerle öfke duygusuna eğilimli olma, bu duygunun yaşanmasındaki sıklık ve ifade edilme biçimlerinde cinsiyet açısından farklılıklar olduğu birçok ulusal ve uluslararası araştırmada sunulmuştur (Aktaş ve Güvenç, 2006; Bussey ve Bandura, 1999; Gilligan, 1982; Heppner ve Gonzales, 1987; Maccoby ve Martin, 1983; Pasick, Gordon ve Meth, 1990; Plant, Hyde, Keltner ve Devine, 2000; Sharkin, 1993; Soysal, Can ve Kılıç, 2009). Bu sebeple, bu araştırmada cinsiyet farkları da dikkate alınarak iki farklı model oluşturulmuştur.

Sonuç olarak bu araştırmada, bağlanma ve öfke arasındaki ilişkide erken dönem uyumsuz şemaların aracı rolü kadın ve erkek katılımcılar için ayrı olarak test edilecektir. Buna göre; her iki cinsiyet için farklı örüntüler olmak üzere anne ve babaya yönelik bağlanma düzeyinin öfke düzeyi ve ifadesi üzerindeki etkisine erken dönem uyumsuz şemalar aracılık edecektir.

Yöntem

Katılımcılar

Araştırmaya Ankara'nın çeşitli üniversitelerinden 510 öğrenci gönüllü olarak katılmıştır. Araştırmanın bekar üniversite öğrencileri ile yürütülmesi amaçlandığından, evli olmaları sebebiyle 6 katılımcı araştırmanın dışında bırakılmıştır. Geriye kalan katılımcılardan 60 tanesi de, tekli ve çoklu uçdeğer analizleri sonucu ve ölçekleri uygun olarak doldurmadıklarının anlaşılması sebebiyle araştırma dışı bırakılmıştır. Sonuç olarak, araştırmanın örneklemini 17-28 yaş aralığında ($Ort. = 19.65$, $S = 1.65$), bekar 444 üniversite öğrencisinden oluşmuştur. Katılımcıların %68'i kadın ($n = 303$), %32'si ($n = 141$) erkektir. Araştırmada sosyoekonomik düzey ailenin aylık geliri temel alınarak değerlendirilmiştir. Buna göre katılımcıların %1'i çok yüksek ($n = 5$), %27'si yüksek ($n = 120$), %67'si orta ($n = 297$), %4'ü düşük ($n = 16$), %1'i ise çok düşük ($n = 4$) gelir düzeyine sahip olduklarını belirtmişlerdir.

Veri Toplama Araçları

Demografik bilgi formu. Araştırmanın değişkenleriyle ilişkili olarak, katılımcılardan yaş, cinsiyet, ailenin gelir düzeyi, medeni durum, kardeş sayısı, anne-babalarının hayatta olup olmadığına ilişkin bilgileri içeren bir form oluşturulmuştur.

Ebeveyn ve Arkadaşlara Bağlanma Envanteri (EABE) Kısa Formu (Raja, McGee ve Stanton, 1992). Bu çalışmada, Armsden ve Greenberg (1987) tarafından anne, baba ve akrana bağlanmayı ölçmek amacıyla geli-

tirilen 28 maddelik Ebeveyn ve Arkadaşlara Bağlanma Envanteri'nin, Raja ve arkadaşları (1992) tarafından 12 maddeye indirgenmiş kısa ölçeğinin anne ve baba formu kullanılmıştır. Maddeler 7'li likert tipi (1 = *asla* ve 7 = *daima*) üzerinden derecelendirilmekte ve anne, baba ve akran için ayrı ayrı toplam bağlanma puanı elde edilebilmektedir. Ölçekten alınan yüksek puanlar güvenli bağlanmaya, düşük puanlar ise güvensiz bağlanmaya işaret etmektedir.

Ölçeğin Türk örneklemini üzerindeki ilk geçerlilik ve güvenilirlik çalışması Günaydın, Selçuk, Sümer ve Uysal (2005) tarafından tek faktörlü olacak şekilde yapılmıştır. Ölçeğin hem anne formu ($\alpha = .88$) hem de baba formu ($\alpha = .90$) için tatminkar düzeyde iç tutarlılık katsayısına sahip olduğu belirtilmiştir. Test-tekrar test güvenilirliği anne formu için $r = .87$, baba formu için ise $r = .88$ olarak belirtilmiştir. Ayrıca, ölçeğin özsaygı, yalnızlıktan hoşlanmama, onaylanmama kaygısı ve başkalarını memnun etme değişkenleri ile ilişkili olduğu da gösterilmiştir.

Young Şema Ölçeği-Kısa Form 3-YSÖ-KF3 (Young ve ark., 2003). Erken dönem uyum bozucu şemaların değerlendirilmesi amacıyla, Young Şema Ölçeği'nin kısa formunun üçüncü versiyonu (YSÖ-KF3) kullanılmıştır (Young ve ark., 2003). Şema Terapi Modeli'ne dayanarak geliştirilen ölçek beş temel şema alanı içermektedir. Bu şema alanları: Kopukluk ve Reddedilmişlik, Zedelenmiş Otonomi ve Kendini Ortaya Koyma, Zedelenmiş Sınırlar, Diğerleri Yönelimlilik ve Aşırı Tetikte Olma ve Bastırılmışlık alanlarıdır. Ölçeğin orijinalinde her boyutu ölçek beş madde olmak üzere toplam 90 madde bulunmaktadır. Katılımcılardan, her bir maddeyi kendilerine uygunluklarına göre 6'lı Likert tipi ölçek üzerinde (1= *benim için tamamiyle yanlış*, 6 = *beni mükemmel şekilde tanımlıyor*) derecelendirmeleri istenmektedir. Ölçekte yüksek puanların çok sayıda ve şiddetli derecede uyumsuz şemaların varlığına işaret ettiği belirtilmiştir.

YSÖ-KF3'ün ülkemizdeki geçerlik güvenilirlik çalışması farklı örneklemlerde Soygüt, Karaosmanoğlu ve Çakır (2009) ve Sarıtaş (2007) tarafından yürütülmüştür. Soygüt ve arkadaşları (2009) araştırmalarında birincil düzeyde 14 faktör bulmuş, bu faktörlerin de orijinal faktör yapısından farklı olmakla birlikte tutarlı bir şekilde 5 temel şema alanı altında toplanabildiğini göstermişlerdir. Buna göre, ölçeğin Türkçe formunda beş temel şema alanı: Zedelenmiş Otonomi, Zedelenmiş Sınırlar, Yüksek Standartlar, Diğerleri Yönelimlilik ve Kopukluk/Reddedilmişlik olarak belirtilmiştir.

Ölçeğin Türkçe formunun geçerlik çalışması, orijinal geçerlik çalışmasıyla paralel olarak, Belirti Tarama Listesi'nin (SCL-90-R) Kaygı, Depresyon, Kişilerarası Duyarlılık alt testleri ve Genel Belirti Düzeyi İndeksleri (GSI) kullanılarak yapılmış ve YSÖ-KF3'ün Türkçe

formunun tüm bu değişkenlerle tutarlı ve manidar bir şekilde ilişkili olduğu bulunmuştur. Ayrıca, ölçeğin çeşitli şema alanları (Zedelenmiş Otonomi ve Kopukluk ve Reddedilmişlik) boyutunda normal ve klinik örnekleme ayırt edebildiği de gösterilmiştir (Soygüt ve ark., 2009). Ayrıca, ölçeğin test-tekrar test güvenilirliğinin .66-.83 aralığında, iç tutarlık katsayılarının ise şema alanlarına göre .53-.81 arasında değiştiği gösterilmiştir.

Sürekli Öfke-Öfke Tarz Ölçeği (SÖÖTÖ). Sürekli Öfke-Öfke Tarz Ölçeği'nin orijinali Spielberger (1988) tarafından geliştirilmiştir. Ölçeğin orijinal formu, Durumluk ve Sürekli Öfke ile Öfke İfade Tarzı olmak üzere iki ana alt ölçekten oluşmaktadır. Bu ölçeklerden Durumluk Öfke, öfke ortaya çıkarıcı bir durum karşısında yaşanan öfkenin yoğunluğunu; Sürekli Öfke ise öfke duygusunun ne sıklıkta yaşandığını ve genel öfke eğilimini ölçmektedir. Bir diğer alt ölçek olan Öfke İfade Tarzı ise Öfke İç, Öfke Dış ve Öfke Kontrol olmak üzere 3 alt boyuttan oluşmaktadır. Öfke İç yaşanan öfkenin bastırılmasına; Öfke Dış öfkenin diğer insanlara ya da çevredeki nesnelere yöneltilmesine; Öfke Kontrol ise öfkenin ne sıklıkla kontrol edildiğine işaret etmektedir. 4'lü Likert tipi (1 = hiç tanımlamıyor, 4 = tümüyle tanımlıyor) derecelendirmeye sahip olan ölçeğin orijinal formu 44 madden oluşmaktadır.

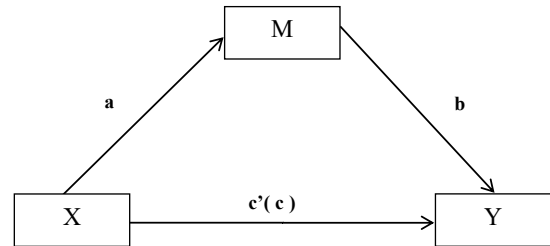
Ölçeğin Türkçe'ye uyarlama çalışmalarında Sürekli Öfke ve Öfke İfade Tarzı (Öfke İç, Öfke Dış ve Öfke Kontrol) boyutları Türkçe'ye uyarlanmıştır (Özer, 1994) ve ölçek 34 soruluk olarak oluşturulmuştur. Ölçeğin iç tutarlılık değerleri Sürekli Öfke için .67 ila .92 arasında; Öfke İç için .58 ila .76 arasında; Öfke Dış için .69 ila .91 arasında; Öfke Kontrol için ise .80 ila .90 arasında bulunmuştur (Özer, 1994). Ölçeğin faktör analizinde orijinal formdaki üç faktörlü yapıyı önemli ölçüde yansıttığı görülmüştür. Ayrıca ölçeğin Sürekli Kaygı Envanteri, Depresif Sifatlar Listesi ve Öfke Envanteri ile istatistiksel olarak anlamlı ilişkisi olduğu gösterilmiştir.

İşlem

Araştırmada öncelikle Ufuk Üniversitesi Sosyal ve Beşeri Bilimler Bilimsel Araştırma ve Yayın Etiği Kurulu'ndan onay alınmıştır. Araştırma kapsamında uygulanacak anketler öğrencilere ders saatleri içerisinde uygulanmıştır. Uygulamanın başında katılımcılara sözlü olarak ve Onam Formları aracılığıyla da yazılı olarak araştırmaya ilişkin bilgi verilmiştir. Araştırmaya katılım gönüllülük esasına dayalı olarak yapılmıştır. Anketler, katılımcılara demografik bilgi formu başta olmak üzere, sıralama etkisini ortadan kaldırmak amacıyla karşıt dengeleme yapılarak sunulmuştur. Anketlerin tamamlanması yaklaşık 30 dakika sürmüştür.

Araştırmanın bulguları SPSS 20.00 kullanılarak test edilmiştir. Çalışmada öncelikle temel değişkenlerin

ilişkileri Pearson Çarpım Moment Korelasyon analizi ile kadın ve erkek katılımcılar için ayrı olarak değerlendirilmiştir. Ardından önerilen aracı model Preacher ve Hayes'in (2008) Bootstrap Yöntemi ile Çoklu Aracılı Model Testi ile değerlendirilmiştir. Bootstrap ile aracı değişken analizi yöntemi daha güvenilir tahminler vermesi sebebiyle son yıllarda geleneksel yöntemlere tercih edilen bir yöntemdir. Ayrıca, bu modelin alternatif yöntemlere kıyasla önemli avantajları bulunmaktadır. Öncelikle, bu model değişkenlerin temel korelasyon analizlerinde ilişkili olup olmamasından etkilenmemekte, değişkenlerin dolaylı ilişkileri olabileceği varsayımı ile kuramsal olarak ilişkili olan tüm değişkenler model analizine dahil edilebilmektedir. Bu analiz, normal dağılım varsayımı gerektirmemektedir. Ayrıca, birden fazla aracı değişkeni tek bir modelde test edebilmesi, çoklu aracı değişkenlerin özgün olarak yarattığı dolaylı etkiyi tek bir modelde inceleyebilmesi, çoklu aracı değişkenlerin etkisini hem ayrı ayrı hem de eş zamanlı değerlendirebilmesi açısından da avantajlı olmaktadır (Hayes, 2009; Preacher ve Hayes, 2004, 2008). Bootstrap yöntemi ile analizler SPSS için "indirect custom dialog" (Preacher ve Hayes, 2008) yazılımı indirilerek yürütülmüştür. Model, Şekil 1'de sunulmaktadır.



Şekil 1. Bootstrap ile Yürütülen Aracı Değişken Analizi Modellemesi.

Not 1. X = bağımsız değişken, Y = bağımlı değişken, M = aracı değişken.

Not 2. a = X'in M üzerine etkisi, b = M'nin Y üzerine etkisi, c = X'in Y üzerine toplam etkisi (c'+ ab), c' = X'in Y üzerine direkt (diğer değişkenlerin etkisi olmaksızın) etkisi, ab = X'in Y üzerinde M aracılığıyla gösterdiği dolaylı etki.

Bulgular

Sürekli Öfke (SÖ), Öfke İç (Öİ), Öfke Dış (ÖD) ve Öfke Kontrol (ÖK) Değişkenlerinin Bağlanma (Anne - Baba) ve EDUŞ'larla İlişkisi

Kadınlar. Kadın katılımcılarda anne ve babaya bağlanma ile öfke boyutları (SÖ, Öİ, ÖD, ÖK) arasındaki ilişkiler incelendiğinde hem anneye hem de baba-

Tablo 1. Araştırma Değişkenleri Pearson Çarpım Moment Korelasyon Tablosu

	Kadınlar				Erkekler			
	S.Ö	Ö.İ	Ö.D	Ö.K	S.Ö	Ö.İ	Ö.D	Ö.K
Yaş	.01	.12*	-.04	-.02	-.00	.14	.05	-.07
Kardeş Sayısı	-.07	-.11	-.05	-.01	.10	.05	.08	.02
SES	.08	.00	.04	-.03	.02	-.01	.02	.00
Bağlanma (Anne)	-.27**	-.20**	-.24**	.20**	-.15	-.20*	-.04	.06
Bağlanma (Baba)	-.23**	-.21**	-.27**	.15**	-.02	-.10	-.10	.01
Zedelenmiş Otonomi	.32**	.40**	.20**	-.03	.23**	.42**	.12	-.10
Kopukluk/Reddedilme	.28**	.43**	.17**	-.01	.19*	.48**	.12	-.01
Yüksek Standartlar	.43**	.29**	.26**	-.07	.43**	.34**	.33**	-.10
Zedelenmiş Sınırlar	.37**	.12*	.32**	-.18**	.20*	.21*	.24**	-.01
Diğeri Yönelimlilik	.10	.36**	-.01	.19**	.31**	.19*	.16	-.03

Not 1. S.Ö: Sürekli Öfke, Ö.İ: Öfke İçer, Ö.D: Öfke Dışa, Ö.K: Öfke Kontrol.

Not 2. * $p < .05$, ** $p < .01$.

Not 3. Anneye Bağlanma = Attachment to mother; Babaya Bağlanma = Attachment to father; Zedelenmiş Otonomi = Impaired Autonomy; Zedelenmiş Sınırlar = Impaired Limits; Kopukluk ve Reddedilmişlik = Disconnection/Rejection; Yüksek Standartlar = Unrelenting Standards; Diğeri Yönelimlilik = Other Directedness; S.Ö. = State anger; Ö.D. = Anger Out; Ö.İ. = Anger In; Ö.K. = Anger Control.

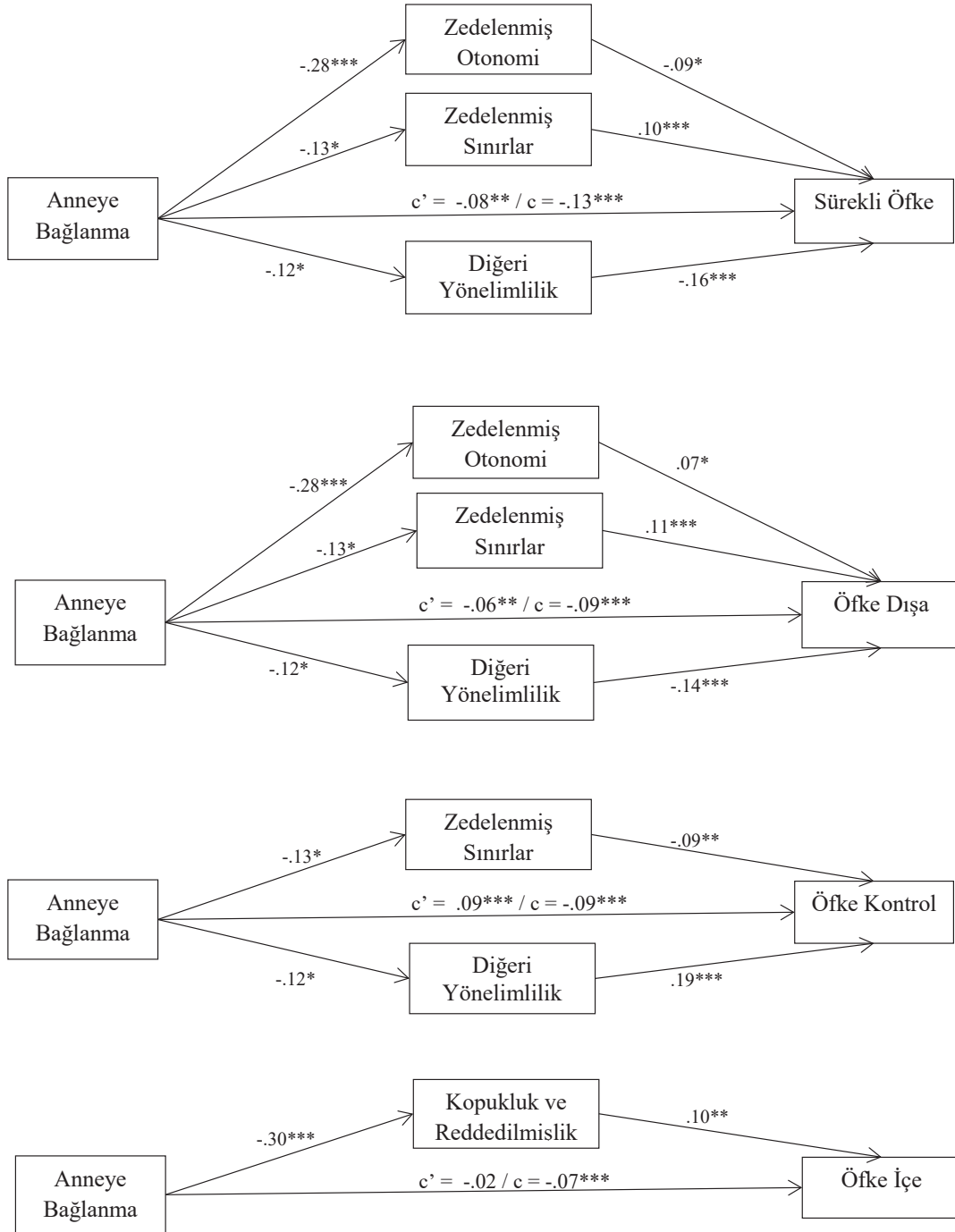
ya bağlanma ile öfkenin tüm boyutları arasında anlamlı ilişkiler bulunmuştur. Anneye bağlanma ile SÖ ($r = -.27$, $p < .01$), Öİ ($r = -.20$, $p < .01$) ve ÖD ($r = -.24$, $p < .01$) arasında negatif yönlü anlamlı; ÖK ile pozitif yönde ($r = .20$, $p < .01$) anlamlı bir ilişki bulunmuştur. Benzer şekilde, babaya bağlanma ile SÖ ($r = -.23$, $p < .01$), Öİ ($r = -.21$, $p < .01$) ve ÖD ($r = -.27$, $p < .01$) arasında negatif yönde; ÖK ile ($r = .15$, $p < .01$) pozitif yönde anlamlı ilişkiler bulunmuştur (Tablo 1).

İkinci olarak, EDUŞ boyutları (zedelenmiş otonomi, kopukluk ve reddedilmişlik, yüksek standartlar, zedelenmiş sınırlar, diğeri yönelimlilik) ve öfke boyutları (SÖ, Öİ, ÖD, ÖK) arasındaki ilişkiler incelenmiştir. Buna göre EDUŞ boyutlarından zedelenmiş otonomi ile SÖ ($r = .32$, $p < .01$), Öİ ($r = .40$, $p < .01$) ve ÖD ($r = .20$, $p < .01$); kopukluk ve reddedilme ile SÖ ($r = .28$, $p < .01$), Öİ ($r = .43$, $p < .01$) ve ÖD ($r = .17$, $p < .01$); yüksek standartlar ile SÖ ($r = .43$, $p < .01$), Öİ ($r = .29$, $p < .01$) ve ÖD ($r = .26$, $p < .01$) arasında pozitif yönde anlamlı ilişki bulunmuştur (Tablo 1). Zedelenmiş sınırlar şema alanı ile SÖ ($r = .37$, $p < .01$), Öİ ($r = .12$, $p < .01$) ve ÖD ($r = .32$, $p < .01$) arasında pozitif yönde anlamlı bir ilişki mevcutken, ÖK

($r = -.18$, $p < .01$) ile negatif yönlü anlamlı bir ilişki bulunmuştur (Tablo 1). Son olarak, diğeri yönelimlilik şema alanı ile Öİ ($r = .36$, $p < .01$) arasında pozitif, ÖK ($r = -.19$, $p < .01$) arasında negatif yönde anlamlı ilişki bulunmuştur.

Erkekler. Erkek katılımcılarda anne ve babaya bağlanma ve öfke boyutları (SÖ, Öİ, ÖD, ÖK) arasındaki ilişkiler incelendiğinde yalnızca Öİ boyutunun anneye bağlanma ($r = -.20$, $p < .05$) ile negatif yönde anlamlı bir ilişkisi olduğu bulunmuştur (Tablo 1).

İkinci olarak, erkeklerde EDUŞ boyutları (zedelenmiş otonomi, kopukluk ve reddedilmişlik, yüksek standartlar, zedelenmiş sınırlar, diğeri yönelimlilik) ve öfke boyutları (SÖ, Öİ, ÖD, ÖK) arasındaki ilişkiler incelenmiştir. Buna göre EDUŞ boyutlarından zedelenmiş otonomi ile SÖ ($r = .23$, $p < .01$) ve Öİ ($r = .42$, $p < .01$); kopukluk ve reddedilme ile SÖ ($r = .19$, $p < .05$) ve Öİ ($r = .48$, $p < .01$); yüksek standartlar ile SÖ ($r = .43$, $p < .01$), Öİ ($r = .34$, $p < .01$) ve ÖD ($r = .33$, $p < .01$); zedelenmiş sınırlar ile SÖ ($r = .20$, $p < .05$), Öİ ($r = .21$, $p < .05$) ve ÖD ($r = .24$, $p < .01$); diğeri yönelimlilik ile SÖ ($r = .31$, $p < .01$) ve Öİ ($r = .19$, $p < .05$) arasında pozitif yönde anlamlı ilişkiler bulunmuştur (Tablo 1).



Şekil 2. Kadınlarda Anneye Bağlanma ile Öfke Boyutları (Sürekli Öfke, Öfke Dışa, Öfke Kontrol ve Öfke İçer) Arasındaki İlişkide EDUS'ların Aracı Rolü

Not 1. Şekilde standardize olmayan beta katsayılarına yer verilmiştir.

Not 2. $*p < .05$, $**p < .01$, $***p < .001$.

Aracı Değişken Analizi

Bootstrap yöntemiyle aracı model test edilirken ilk önce yaş ve diğer demografik değişkenlerin olası karıştırıcı etkilerine karşı, bu değişkenler kontrol değişkeni olarak modele dâhil edilmiştir. Test edilen tüm modellerde demografik değişkenlerin modele katkısı anlamlı çıkmamıştır. Bulgular bu doğrultuda sunulmuştur.

Kadınlarda bağlanma (anne ve baba) ve öfke (SÖ, Öİ, ÖD, ÖK) ilişkisinde EDUŞ'ların aracı rolü.

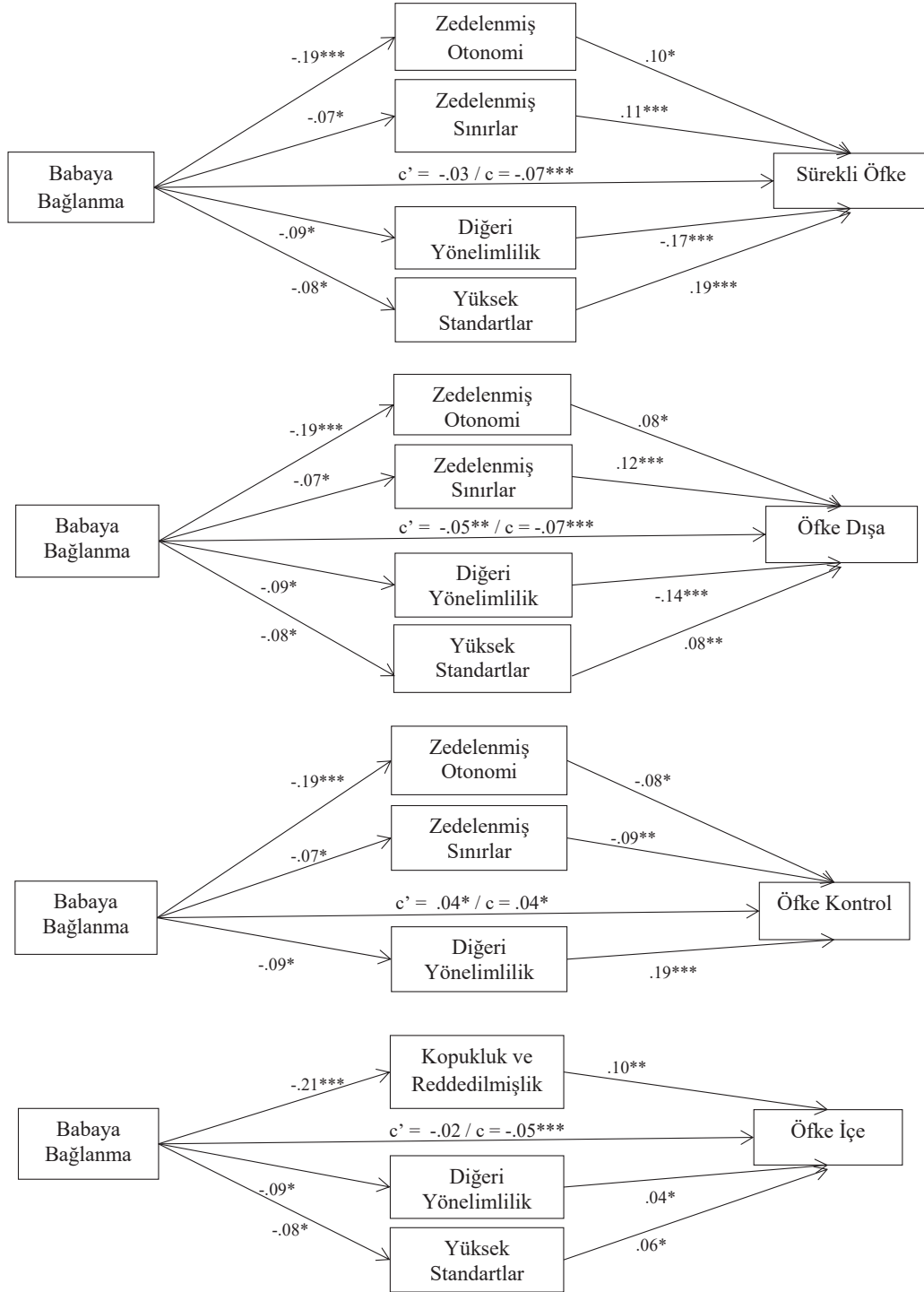
Kadın katılımcılar için bağlanma (anne-baba) ve öfke değişkenlerinin (SÖ, Öİ, ÖD, ÖK) arasındaki ilişkide EDUŞ'ların aracı rolü (ab yolu) Bootstrap yöntemiyle sekiz ayrı model oluşturularak test edilmiştir (Şekil 1). Kadınlarda anneye bağlanma ve SÖ arasındaki ilişkide zedelenmiş otonomi ($B = -.02, SH = .01, 95\% CI [-.057, -.003]$), zedelenmiş sınırlar ($B = -.01, SH = .006, 95\% CI [-.030, -.003]$) ve diğeri yönelimlilik ($B = .02, SH = .01, 95\% CI [.003, .044]$) şema alanlarının aracı rolü olduğu bulunmuştur (Şekil 2). Bu aracı model istatistiki olarak anlamlıdır ve varyansın %31'ni açıklamaktadır [Düzeltilmiş (Dzl.) $R^2 = .29, F(6, 296) = 22.2, p < .001$]. Anneye bağlanma ve Öİ arasındaki ilişkide yalnızca kopukluk ve reddedilmişlik ($B = -.03, SH = .01, 95\% CI [-.05, -.01]$) şema alanının aracı role sahip olduğu bulunmuştur (Şekil 2). Bu modelin istatistiki olarak anlamlı olduğu ve varyansın %23'ünü açıkladığı görülmüştür (Dzl. $R^2 = .22, F(6, 296) = 15.4, p < .001$). Anneye bağlanma ile ÖD arasındaki ilişkide zedelenmiş otonomi ($B = -.02, SH = .01, 95\% CI [-.050, -.002]$), zedelenmiş sınırlar ($B = -.01, SH = .006, 95\% CI [-.032, -.004]$) ve diğeri yönelimlilik ($B = .01, SH = .009, 95\% CI [.003, .040]$) şema alanlarının aracı rolü olduğu görülmektedir (Şekil 2). Tüm model istatistiki olarak anlamlıdır ve varyansın %21'ni açıklamaktadır (Dzl. $R^2 = .19, F(6, 296) = 13.2, p < .001$). Anneye bağlanma ile son olarak ÖK arasındaki ilişkide EDUŞ'ların aracı rolü test edilmiştir. Bu modelde zedelenmiş sınırlar ($B = .01, SH = .006, 95\% CI [.002, .028]$) ve diğeri yönelimlilik ($B = -.02, SH = .01, 95\% CI [-.051, -.003]$) şema alanlarının aracı rolü olduğu bulunmuştur (Şekil 2). Tüm aracı model istatistiki olarak anlamlıdır ve varyansın %16'sını açıklamaktadır (Dzl. $R^2 = .14, F(6, 296) = 9.4, p < .001$).

Kadın katılımcılar için babaya bağlanma ve öfke değişkenlerinin (SÖ, Öİ, ÖD, ÖK) arasındaki ilişkide EDUŞ'ların aracı rolü test edilmiştir. Buna göre, babaya bağlanma ve SÖ arasındaki ilişkide EDUŞ'ların aracı rolü (ab yolu) zedelenmiş otonomi ($B = -.01, SH = .009, 95\% CI [-.043, -.003]$), yüksek standartlar ($B = -.01, SH = .008, 95\% CI [-.035, -.002]$), zedelenmiş sınırlar ($B = -.009, SH = .004, 95\% CI [-.021, -.001]$) ve diğeri yönelimlilik ($B = .01, SH = .006, 95\% CI [.004, .031]$) şema alanları için anlamlıdır (Şekil 3). Babaya bağlanma ve SÖ için model istatistiki olarak anlamlıdır ve varyansın

%29'nu açıklamaktadır (Dzl. $R^2 = .28, F(6, 296) = 20.7, p < .001$). Babaya bağlanma ve Öİ arasındaki ilişkide kopukluk ve reddedilmişlik ($B = -.02, SH = .008, 95\% CI [-.039, -.007]$), yüksek standartlar ($B = -.005, SH = .003, 95\% CI [-.0160, -.0003]$) ve diğeri yönelimlilik ($B = -.004, SH = .003, 95\% CI [-.0136, -.0001]$) şema alanlarının aracı role sahip olduğu bulunmuştur (Şekil 3). Tüm modelin anlamlı olduğu ve varyansın %23'ni açıkladığı görülmüştür (Dzl. $R^2 = .22, F(6, 296) = 15.5, p < .001$). Babaya bağlanma ve ÖD arasındaki ilişkide zedelenmiş otonomi ($B = -.01, SH = .008, 95\% CI [-.036, -.001]$), yüksek standartlar ($B = -.007, SH = .004, 95\% CI [-.018, -.001]$), zedelenmiş sınırlar ($B = -.009, SH = .004, 95\% CI [-.020, -.001]$) ve diğeri yönelimlilik ($B = .013, SH = .005, 95\% CI [.004, .027]$) şema alanlarının aracı rolü olduğu bulunmuştur (Şekil 3). Model istatistiki olarak anlamlı ve varyansın %21'ni açıklamaktadır (Dzl. $R^2 = .20, F(6, 296) = 13.7, p < .001$). Kadınlarda son olarak babaya bağlanma ve ÖK arasındaki ilişkide EDUŞ'ların aracı rolü test edilmiştir. Zedelenmiş otonomi ($B = .01, SH = .008, 95\% CI [.0007, .0368]$), zedelenmiş sınırlar ($B = .007, SH = .004, 95\% CI [.0008, .0195]$) ve diğeri yönelimlilik ($B = -.01, SH = .007, 95\% CI [-.036, -.005]$) şemalarının aracı rolü olduğu bulunmuştur (Şekil 3). Bu aracı model istatistiki olarak anlamlı olup, varyansın %14'ünü açıklamaktadır (Dzl. $R^2 = .12, F(6, 296) = 8.12, p < .001$).

Erkeklerde bağlanma (anne ve baba) ve öfke (SÖ, Öİ, ÖD, ÖK) ilişkisinde EDUŞ'ların aracı rolü.

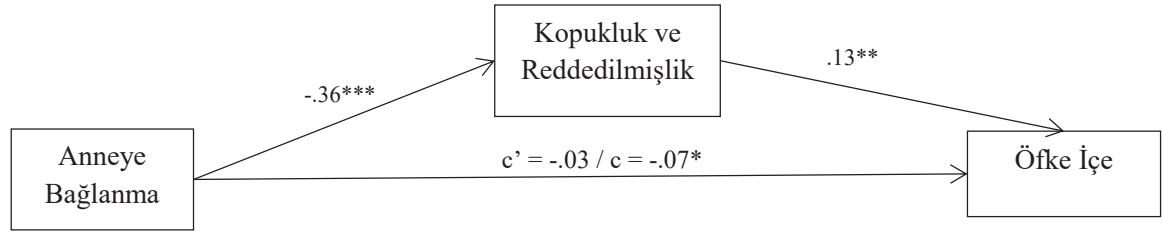
Erkek katılımcılar için bağlanma (anne-baba) ve öfke değişkenlerinin (SÖ, Öİ, ÖD, ÖK) arasındaki ilişkide EDUŞ'ların aracı rolü (ab yolu) Bootstrap yöntemiyle 8 ayrı model oluşturularak test edilmiştir. Bu modellerden sadece iki tanesinin istatistiki olarak anlamlı olduğu görülmüştür. Erkeklerde yalnızca anneye ve babaya bağlanma ile Öİ arasındaki ilişkide EDUŞ'ların aracı rolü (ab yolu) anlamlı bulunmuştur. Buna göre, erkeklerde anneye bağlanma ve Öİ arasında kopukluk ve reddedilmişlik ($B = -.04, SH = .01, 95\% CI [-.094, -.015]$) şemasının aracı rolü olduğu bulunmuştur (Şekil 4). Tüm modelin anlamlı olduğu ve varyansın %31'ni açıkladığı görülmüştür (Dzl. $R^2 = .28, F(6, 134) = 10.3, p < .001$). Babaya bağlanma ve Öİ arasında ise yine kopukluk ve reddedilmişlik ($B = -.02, SH = .01, 95\% CI [-.060, -.009]$) şema alanının güven aralığı 0 değerini içermediğinden aracı rolü istatistiki olarak anlamlıdır (Şekil 5). Bu doğrultuda tüm modelin istatistiki olarak anlamlı olduğu ve varyansın %30'unu açıkladığı görülmüştür (Dzl. $R^2 = .27, F(6, 134) = 9.9, p < .001$).



Şekil 3. Kadınlarda Babaya Bağlanma ile Öfke Boyutları (Sürekli Öfke, Öfke Dışa, Öfke Kontrol ve Öfke İçe) Arasındaki İlişkide EDUŞ'ların Aracı Rolü.

Not 1. Şekilde standardize olmayan beta katsayılarına yer verilmiştir.

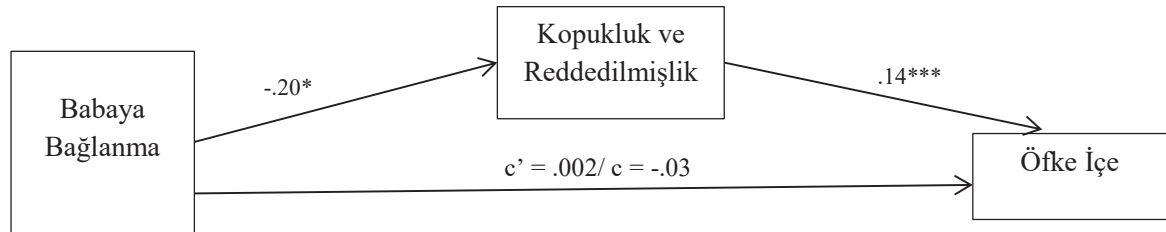
Not 2. * $p < .05$, ** $p < .01$, *** $p < .001$.



Şekil 4. Erkeklerde Anneye Bağlanma ile Öfke Boyutları (Öİ) Arasındaki İlişkide EDUŞ'ların Aracı Rolü.

Not 1. Şekilde standardize olmayan beta katsayılarına yer verilmiştir.

Not 2. * $p < .05$, ** $p < .01$, *** $p < .001$.



Şekil 5. Erkeklerde Babaya Bağlanma ve Öfke Boyutları (Öİ) Arasında İlişkide EDUŞ'ların Uyumsuz Şemalar Aracı Modeli: Kadınlar.

Not 1. Şekilde standardize olmayan beta katsayılarına yer verilmiştir.

Not 2. * $p < .05$, ** $p < .01$, *** $p < .001$.

Tartışma

Bu araştırmada öfke duygusunun, hem kalıcı bir kişilik özelliği biçiminde öfkeye eğilimli olma (sürekli öfke) hem de bu duygunun ifade ediliş biçimindeki farklılıklar (öfke içe, öfke dışı, öfke kontrol) açısından, mekanizmasında rol alan temel faktörlerin belirlenmesi amaçlanmıştır. Bu amaçla ilgili alanyazında son dönemlerde sıklıkla çalışılan ve etkinliği görgül verilerle desteklenmiş olan bağlanma ve erken dönem uyumsuz şemalara yönelik bir aracı model oluşturulmuş ve test edilmiştir. Araştırmanın genellenebilirliğini kuvvetlendirebilmek ve farklılıkları değerlendirebilmek için çalışma kadın erkek ve bağlanma figürleri (anne ve baba) farklılıklarını da ortaya koyacak şekilde oluşturulmuştur.

Kadınlarda erken dönem uyumsuz şemaların bağlanma (anne ve baba) ve öfke (sürekli öfke, öfke içe, öfke dışı, öfke kontrol) arasındaki aracı rolü incelendiğinde tutarlı olarak bağlanma ve öfkenin farklı boyutları arasındaki ilişkide erken dönem uyumsuz şemaların aracı rolü olduğu görülmüştür. Öncelikle, "Zedelenmiş Sınırlar" şema alanının tutarlı olarak bağlanma (anne ve

baba) ve öfke (sürekli öfke, öfke dışı ve öfke kontrol) ilişkisinde aracı olduğu bulunmuştur. Diğer bir deyişle, ebeveynlere bağlanmada güvensizlik arttıkça zedelenmiş sınırlar şema düzeyinin de arttığı, bunun da sürekli öfke ve öfkenin dışarı ifade edilmesini artırırken öfke kontrolünü azalttığı görülmektedir. Zedelenmiş sınırlar şema alanı kişinin kendisiyle ilgili gerçekçi sınırlar belirlemesi ve benlik kontrolü sağlamasındaki yetersizlikle ilişkilidir. Bu şema alanına sahip kişilerin diğer insanlardan ayrıcalıklı olduğu inancıyla engellenmeye tahammülsüz oldukları ve davranışsal karşılıklılık ilkesini önemsemeyen dürtüsel bir biçimde davrandıkları belirtilmektedir (Rafaeli, Bernstein ve Young, 2011). Bu bilgiler göz önünde bulundurulduğunda bu şemalara sahip bireylerin öfke duygusunu sıklıkla ve fonksiyonel olmayan bir biçimde yaşamalarının kuramsal olarak anlaşılır olduğu düşünülmektedir.

İkinci olarak, "Diğeri Yönelimlilik" şemasının kadınlarda öfke üzerinde baskılayıcı etkisi olduğu ortaya çıkmaktadır. Diğer bir deyişle, ilgili model kadınlarda her iki ebeveyne de bağlanmada güven düştükçe diğeri yönelimlilik şema alanında bir artış olduğunu, bu artışın

da öfke yaşantısını ve öfkenin dışı ifade edilmesini azaltırken öfke kontrolü üzerinde artırıcı bir etkisi olduğunu göstermektedir. Bu şema alanı özerk olamama, yaşamın her alanında başkalarının desteğine ihtiyaç duyma ve diğer insanlar tarafından destek ve onay elde edebilmek veya reddedilmemek için kendi duygu ve düşüncelerini geri plana itip diğerlerinin istek ve ihtiyaçlarını ön planda tutmaya yönelik inanç ve davranışları içermektedir (Young ve ark., 2003). Güvensiz bağlanmanın olumsuz bir kendilik modeli ile ilişkili olduğu birçok kuramcının tartıştığı bir noktadır (Bartholomew ve Horowitz, 1991). Kişinin ebeveyniyle geliştirdiği güvensiz bağlanma, sevilmeyle layık olmadığı bilgisinin gelişmesine neden olabilmektedir. Sevilmeyle layık olmadığını düşünen bir kişiye, başkalarının sevgisine layık olabilmek adına boyun eğici davranışlar gelişmesi, diğerlerinin istek ve arzularını ön planda tutması, diğer bir deyişle; diğeri yönelimlilik şemasının gelişmesi beklendiği bir sonuçtur. Bu tip şemaya sahip bir bireyin de reddedilme kaygısıyla öfke yaşantılarını baskıladığı ya da öfke hissettiği zaman bile bunu dışarıya yansıtmadığı ve kontrol ettiği söylenebilir. Güvensiz bağlanma dolaysız olarak öfke yaşantılarını ve ifade düzeyini artırmakla birlikte, diğeri yönelimlilik şema alanının aracılığıyla bu etkinin tersine döndüğü görülmektedir. Ancak, söz konusu şemanın öfke üzerindeki bu baskılayıcı etkisinin sağlıklı olduğu sonucuna varılmamalıdır. Sonuç olarak öfke, hissedilmesi normal ve fonksiyonel olan temel bir duygudur. Bu duygunun aşırı yoğun hissedilmesi ve yıkıcı şekilde ifade edilmesi kadar hissedilmemesi ve hiçbir yolla ifade edilememesi de sağlıksız olarak değerlendirilmelidir.

Değerlendirilmesi gereken üçüncü bulgu da “Kopukluk ve Reddedilmişlik” şema alanının bağlanma (anne ve baba) ile sadece içe yöneltilen öfke arasında aracı olmasıdır (Bu istisnai sonuç erkekler için de geçerlidir). Diğer bir deyişle, öfkenin içe yöneltilmesi sadece kopukluk ve reddedilmişlik şema alanıyla ilişkilendirilebilirken, bu şema alanının öfkenin başka boyutlarıyla da ilişkili olmadığı gözlemlenmiştir. Young ve arkadaşları (2003), kopukluk ve reddedilmişlik şema alanının güvenli bağlanma ihtiyacının karşılanmaması sonucu oluştuğunu belirtmektedirler. Bu şemaya sahip olan kişilerin sevgi, kabul, aidiyet gibi duygusal ihtiyaçlarının karşılanmayacağı, terk edilecekleri veya istismar edilecekleri inancıyla yakın ilişkilerden kaçındıkları da ifade edilmektedir. Yakın ilişkilerden duygularını açıkça ortaya koymaktan kaçınan bu kişilerin öfkelerini bastırarak kendilerine yöneltilmeleri beklendiği bir sonuçtur. Kişinin kendisine yönelttiği öfkenin depresyon ile yakından ilişkili olduğu görgül olarak da desteklenmektedir (Clay, Anderson ve Dixon, 1993; Riley, Treiber ve Woods, 1989). Bu araştırmada da ortaya çıkan içe yönelmiş öfke depresif eğilim şeklinde yorumlanabilir. Bu

doğrultuda, araştırma bulguları Haris ve Curtin (2002) ve Bosmans ve arkadaşlarının (2010) güvensiz bağlanma ile depresif semptomlar arasındaki ilişkide kopukluk ve reddedilmişlik şemasının aracı bulunduğu çalışmalarlarıyla tutarlılık göstermektedir. Ayrıca bu araştırmanın bulguları ülkemizde ebeveynlerle olan erken dönem yaşantıların sürekli öfke ve içe yönelmiş öfkenin bir yansıması olan depresif eğilimler üzerindeki önemini vurgulayan çalışma bulgularıyla tutarlıdır. Buna göre Sarıtaş (2007) kopukluk ve reddedilmişlik şema alanı anneden algılanan red ile öfke arasında; Gök (2012) ise tüm şema alanlarının annenin ebeveynlik tarzıyla depresif semptomlar arasında ve babanın ebeveynlik biçimiyle öfkeyi de içeren psikolojik belirtiler arasında aracı olduğunu ortaya koymuştur.

Kadınlar için araştırmada dikkat çeken dördüncü ve son bulgu da “Yüksek Standartlar” şema alanının anneden farklı olarak babaya bağlanma ve öfke arasında aracı olmasıdır. Bu bulgu kadınlar için baba figürünün içselleştirilmiş yüksek standartların oluşumunda daha etkin rol oynadığına işaret etmekte ve bu durumun anne ve babaların ebeveynlik tutumlarındaki farklılıktan kaynaklanabileceği düşünülmektedir. Young ve arkadaşları (2003), yüksek standartlar şemalarının ortaya çıkışında katı, talepkâr, cezalandırıcı, performans ve ahlaki kurallarla ilgili beklentilere aşırı vurgu yapan ebeveynlik biçimlerinin etkili olduğunu belirtmektedir. Türk toplumunda annelerin daha demokratik bir tarz benimserken babaların daha otoriter davranış özellikleri benimsediği ortaya konulmuştur (Demir ve Şendil, 2008). Çocuk yetiştirme tarzları ve ebeveyn tutumlarındaki farklılıklar göz önünde bulundurulduğunda özellikle ülkemizde babaların erkek çocuklarına kıyasla kız çocuklarına yönelik ahlaki kural ve beklentilere daha fazla vurgu yaptıkları söylenebilir. Bu talepkârlik ve baskıcı tutumun kızlarda “-meli, -malı” şeklinde katı kuralların (yüksek standartların) oluşmasına neden olarak öfke deneyimlemelerinde etkili olabileceği ve bu örüntünün babayla güvenli bir ilişki kurulamadığında daha da güçlendiği düşünülebilir.

Araştırmada aracı modeller erkekler için değerlendirildiğinde, kadınlara kıyasla oldukça farklı bir portre ile karşılaşılmıştır. Buna göre; erkeklerde sadece içe yöneltilen öfke bağlanma ve kopukluk ve reddedilmişlik şeması ile ilişkilendirilebilmiştir. Diğer bir deyişle, erkeklerde figür (anne-baba) ayırt etmeksizin, bağlanma düzeyinde güvensizlik kopukluk ve reddedilmişlik şeması aracılığıyla içe yöneltilen öfkeyi yordamaktadır. Bu bulgunun erkeklerde öfkenin diğer boyutlarının anlaşılmasında (sürekli öfke, öfke dışı ve öfke kontrol) başka faktörlerin etkili olabileceğine işaret ettiği düşünülmektedir. Sürekli öfke, öfkeye eğilimli olmaya sebep olan durağan bir kişilik özelliği olarak kavramlaştırılabilmektedir (Deffenbacher ve ark., 1996). Bu doğrultuda

erkeklerde sürekli öfkenin bağlanma ve erken dönem şemalardan ziyade kişilikle açıklanabileceği düşünülebilir. Nitekim Johnson (2010) da erkeklerde beklenenin aksine ebeveyn ve akrana bağlanmanın sürekli öfkeyi yordamadığını, bunun yerine sürekli öfkenin kişilik tarafından yordandığını ortaya koymuştur. Bununla birlikte erkekler için öfkenin diğer boyutlarında da (öfke dışı ve öfke kontrol) bağlanma ve erken dönem uyumsuz şemalardan ziyade toplumsal ve kültürel etkilerin daha açıklayıcı olduğu düşünülmektedir.

Öfke duygusu evrensel olarak erkekler için daha “erkeksi” ve “güçlü” görünmenin bir yolu olarak algılanmakta (Pasick ve ark., 1990) ve sosyalleşme süreci içerisinde erkekler için üzüntü, utanç gibi negatif duygular yerine öfkenin daha kabul edilebilir bir duygu olduğu öğrenilmektedir (Heppner ve Gonzales, 1987). Erkeklerin kıskançlık, üzüntü gibi pek çok olumsuz duyguyu deneyimlemesine karşın bu duyguları öfkeye çevirerek yansıttıklarını ve erkekler için öfkenin diğer duyguların ifadesine ve incinebilirliğe karşı bir savunma olarak ortaya çıktığı da ifade edilmektedir (Sharkin, 1993). Bu sebeple erkeklerin öfkeye daha eğilimli olmaları, yaşadıkları öfkeyi dışarı yansıtmaları veya bu duygu üzerinde ne kadar kontrol sahibi oldukları bağlanma ve erken dönem şemalardan bağımsız olarak cinsiyete yönelik beklentilerden etkileniyor olabilir. Ancak bu araştırmanın bulguları tüm erkeklerin öfkelerini rahatça dışarı vurmadıklarını bir kısmının da bu duyguyu bastırarak içe yönlendirdiklerine işaret etmektedir. Erkeklerin öfkelerini kendilerine yönlendirmelerinde de önemli diğerleriyle güvenli bir bağlanma ilişkisinin kurulamaması, temel duygusal ihtiyaçlarının karşılanamayacağına yönelik inanç ve bu sebeple yakın ilişkilerden kaçınmanın (kopukluk ve reddedilmişlik) etkili olduğu görülmektedir. Bu bulgu Mc Kee ve arkadaşlarının (2012) erkeklerde kopukluk ve reddedilmişlik şema alanının içe yönelmiş öfkeyi yordadığını bulguladıkları çalışma ile de tutarlıdır.

Bu araştırma sonuçlarının hem kuramsal hem de uygulamalı alana çeşitli katkıları olduğu düşünülmektedir. Öncelikle; kuramsal olarak duyguların ortaya çıkışında belirleyici olan inançların ve şematik yapıların temelinde erken dönemlerde önemli diğerleriyle kurulan ilişkilere dayandığı vurgulanmaktadır (Young, 1999). Ancak, görgül çalışmalarda gelişimsel boyutun çok fazla vurgulanmadığı dikkati çekmektedir (Calvete ve ark., 2005; Crawford ve Wright, 2007; Sarıtaş, 2007; Sarıtaş ve Gençöz, 2011; Sigre-Leirós ve ark., 2014; Tremblay ve Dozois, 2009; Waller ve ark., 2003). Bu çalışmada, öfke duygusunun gelişimsel boyutunun vurgulanması hedef alınmıştır. Bu sebeple, diğer araştırmalardan farklı olarak ebeveynlerle erken dönem bağlanma ilişkisi öfkeyle ilişkili temel değişken olarak vurgulanmıştır. Ayrıca, bağlanma ve öfke ilişkisini ele alan çalışmalar-

dan (Calamari ve Pini, 2003; İmamoğlu, 2003; Johnson, 2010; Mikulincer, 1998; Oktay, 2010; Zimmermann ve ark., 2001) farklı olarak da, bu çalışmada erken dönem uyumsuz şemaların aracı rolü vurgulanmıştır. Böylece, bağlanma ve öfke arasındaki mekanizmayı bilişsel olarak açıklama fırsatı elde edilmiştir. Tüm bunlara ek olarak, çocukluk dönemi bağlanma ilişkilerinde anneye bir figür olarak ağırlık veren araştırmaların aksine bu araştırmada babanın da rolü irdelenmiştir. Anne ve babayla kurulan erken dönem ilişkilerin kişinin yaşamında farklı etkileri olabileceği çeşitli araştırmalarda vurgulanmıştır (Bee ve Boyd, 2009; Kaplan ve Aksel, 2013; Sümer ve Şendağ, 2009; Young, 1999). Bu araştırmada da anne ve babayla olan bağlanma ilişkilerinin farklı erken dönem uyumsuz şemalarla ilişkili olarak farklı öfke değişkenlerini etkileyebilecekleri gösterilmiştir. Tüm bu sonuçlar dikkate alındığında sosyal ve kişisel yıkıcı sonuçları olabilecek öfke duygusunun, bu duygunun ifade edilmesindeki farklılıkların ve bu farklılıkları ortaya çıkaran çoklu değişkenlerin araştırılması, hem var olan problemlerin çözümü hem de koruyucu müdahalelerin geliştirilebilmesi açısından önem kazanmaktadır.

Her araştırmada olduğu gibi bu araştırmada da sağlıklı veriler elde edilebilmesi için bazı kısıtlamalara gidilmiştir. Bu kısıtlamaların ifade edilmesi takip eden çalışmalar için aydınlatıcı olabilir. Öncelikle Şema Kuramı (Young, 1999) ve Şema Ölçeği (Young, 1999; Young ve ark., 2003) klinik olmayan gruplarla yapılan pek çok görgül çalışmada anlamlı sonuçlar vermekle birlikte temel olarak klinik örnekleme anlamaya yönelik şekillendirilmiş bir kuramdır. Bu araştırmada ise normal evren hedef kitle olarak seçilmiş ve psikopatoloji bir eleme kriteri olmuştur. Dolayısıyla, aynı çalışmanın klinik örnekleme ve patolojik düzeyde öfke problemi yaşayan gruplarla da yapılmasının hem kuramsal hem de uygulama alanına önemli bir katkı sağlayacağı düşünülmektedir. Çalışmanın bir diğer sınırlılığı da katılımcıların anne ve babalarına yönelik şimdiki bağlanma ilişkilerini değerlendirmiş olmalarıdır. Bu da araştırmada neden sonuç ilişkisinin kesin olarak ifade edilmesini engellemektedir. Bağlanmanın içsel çalışma modelleri aracılığıyla bebeklikten yetişkinliğe taşındığı (Bowlby, 1973) ve bebeklikte/çocuklukta bağlanmanın yetişkinlikteki bağlanmayı yordadığı bilinmektedir (Hazan ve Shaver, 1994; Simard ve ark., 2011). Ancak, çocuklukta gelişen bağlanma temsilleri çeşitli bilişsel yapıları şekillendirse de yaşam süreci içerisinde gelişen diğer şemaların da bağlanma temsillerini değiştirebileceği belirtilmektedir (Blisset ve ark., 2006). Dolayısıyla, ancak boylamsal olarak tasarlanacak çalışmalar çocukluk döneminde gelişen bağlanmanın uyumsuz şemalar üzerindeki etkisini açık bir şekilde ortaya koyacaktır.

Kaynaklar

- Akmaz, N. (2009). *Eğitim yöneticilerinin bağlanma stilleri ve sürekli öfke ve öfke ifade tarzı arasındaki ilişkinin incelenmesi*. Yayınlanmamış yüksek lisans tezi. Yeditepe Üniversitesi, İstanbul.
- Aktaş, V. ve Güvenç, G. B. (2006). Kız ve erkek ergenlerde saldırgan ve olumlu sosyal davranışlar ile yaş, ilişkisel bağlam ve kişiler arası duyarlılık arasındaki ilişkiler. *Edebiyat Fakültesi Dergisi*, 23(2), 233–264.
- Armsden, G. C. ve Greenberg, M. T. (1987). The inventory of parent and peer attachment: Individual differences and their relationship to psychological wellbeing in adolescence. *Journal of Youth and Adolescence*, 16, 427–454.
- Barrett, P. M. ve Holmes, J. (2001). Attachment relationships as predictors of cognitive interpretation and response bias in late adolescence. *Journal of Child and Family Studies*, 10(1), 51–64.
- Bartholomew, K. ve Horowitz, L. M. (1991). Attachment styles among young adults: A test of a four-category model. *Journal of Personality and Social Psychology*, 61(2), 226–244.
- Bee, B. ve Boyd, H. (2009). *Çocuk gelişim psikolojisi*. (Çev. Gündüz, O.). İstanbul: Kaknüs Yayınevi. (Özgün çalışma, 2007).
- Beck, A. T. (1999). *Prisoners of hate: The cognitive basis of anger, hostility, and violence*. New York: HarperCollins.
- Blissett, J., Walsh, J., Harris, G., Jones, C., Leung, N. ve Meyer, C. (2006). Different core beliefs predict paternal and maternal attachment representations in young women. *Clinical Psychology and Psychotherapy*, 13, 163–171. doi:10.1002/cpp.482
- Bosmans, G., Braet, C. ve Van Vlierberghe, L. (2010). Attachment and symptoms of psychopathology: Early maladaptive schemas as a cognitive link?. *Clinical Psychology and Psychotherapy*, 17(5), 374–385. doi:10.1002/cpp.667
- Bowlby, J. (1969/1982). *Attachment and loss, Vol.1: Attachment*. New York: Basic Books.
- Bowlby, J. (1973). *Attachment and loss: Vol. 2. Separation: Anxiety and anger*. New York: Basic Books.
- Brenning, K. M. ve Braet, C. (2013). The emotion regulation model of attachment: An emotion-specific approach. *Personal Relationships*, 20(1), 107–123. doi:10.1111/j.1475-6811.2012.01399.x
- Bussey, K. ve Bandura, A. (1999). Social cognitive theory of gender development and differentiation. *Psychological Review*, 106(4), 676–713.
- Calamari, E. ve Pini, M. (2003). Dissociative experiences and anger proneness in late adolescent females with different attachment styles. *Adolescence*, 38(150), 287–303.
- Calvete, E., Estévez, A., López de Arroyabe, E. ve Ruiz, P. (2005). The schema questionnaire-short form: Structure and relationship with automatic thoughts and symptoms of affective disorders. *European Journal of Psychological Assessment*, 21(2), 90–99. doi:10.1027/1015-5759.21.2.90
- Cecero, J. J., Nelson, J. D. ve Gillie, J. M. (2004). Tools and tenets of schema therapy: Toward the construct validity of the early maladaptive schema questionnaire—research version (EMSQ-R). *Clinical Psychology and Psychotherapy*, 11(5), 344–357. doi:10.1002/cpp.401
- Clay, D. L., Anderson, W. P. ve Dixon, W. A. (1993). Relationship between anger expression and stress in predicting depression. *Journal Counseling and Development*, 72, 91–94. doi:10.1002/j.1556-6676.1993.tb02283.x
- Crawford, E. ve Wright, M. O. D. (2007). The impact of childhood psychological maltreatment on interpersonal schemas and subsequent experiences of relationship aggression. *Journal of Emotional Abuse*, 7(2), 93–116. doi: 10.1300/J135v07n02_06
- Çeri, Ö. (2009). *Vajinismus tanısı alan kadınlarda ve eşlerinde temel bilişsel şemalar ile bağlanma stillerinin incelenmesi*. Yayınlanmamış yüksek lisans tezi. Ankara Üniversitesi, Ankara.
- Deffenbacher, J. L., Oetting, E. R., Thwaites, G. A., Lynch, R. S., Baker, D. A., Stark, R. S., ... Eiswerth-Cox, L. (1996). State-Trait Anger Theory and the utility of the Trait Anger Scale. *Journal of Counseling Psychology*, 43(2), 131–148.
- Demir, E. K. ve Şendil, G. (2008). Ebeveyn tutum ölçeği (ETÖ). *Türk Psikoloji Yazıları*, 11(21), 15–25.
- Ellis, A. (1994). *Reason and emotion in psychotherapy*. (revize edilmiş). Secaucus, NJ: Birch Lane.
- Günaydın, G., Selçuk, E., Sümer, N. ve Uysal, A. (2005). Ebeveyn ve arkadaşlara bağlanma envanteri kısa formu'nun psikometrik açıdan değerlendirilmesi. *Türk Psikoloji Yazıları*, 8(16), 13–23.
- Gilligan, C. (1982). *In a different voice: Psychological theory and women's development*. Cambridge, MA: Harvard University Press.
- Gök, A. C. (2012). *Associated factors of psychological well-being: Early maladaptive schemas, schema coping processes, and parenting styles*. Yayınlanmamış yüksek lisans tezi. Orta Doğu Teknik Üniversitesi, Ankara.
- Harris, A. E. ve Curtin, L. (2002). Parental perceptions, early maladaptive schemas, and depressive symptoms in young adults. *Cognitive Therapy and Research*, 26(3), 405–416.

- Hayes, A. F. (2009). Beyond Baron and Kenny: Statistical mediation analysis in the new millennium. *Communication Monographs*, 76, 408–420. doi:10.1080/03637750903310360
- Hazan, C. ve Shaver, P. R. (1994). Attachment as an organizational framework for research on close relationships. *Psychological Inquiry*, 5, 1–22.
- Heppner, P. P. ve Gonzales, D. S. (1987). Men counseling men. M. Scher, M. Stevens, G. Good ve G. A. Eichenfield (Ed.), *Handbook of counseling and psychotherapy with men* içinde (30–38). Newbury Park, CA: Sage.
- İmamoğlu, S. (2003). *Öğretmen adaylarının öfke ve öfke ifade tarzları ile bağlanma stilleri arasındaki ilişkinin incelenmesi*. Yayınlanmamış yüksek lisans tezi. Marmara Üniversitesi, İstanbul.
- Johnson, R. L. (2010). *The relationship of personality and parental and peer attachments with the experience and expression of anger among juvenile offenders*. Unpublished doctoral dissertation. Graduate College of the Oklahoma State University, Oklahoma.
- Kaplan, B. ve Aksel, E. S. (2013). Ergenlerde bağlanma ve saldırganlık davranışları arasındaki ilişkinin incelenmesi. *Nesne-Psikoloji Dergisi*, (1), 20–49.
- Kobak, R., Rosenthal, N. ve Serwik, A. (2005). The attachment hierarchy in middle childhood conceptual and methodological issues. K. A. Kerns ve R. A. Richardson (Ed.), *Attachment in middle childhood*, içinde (71–88). New York, Guilford.
- Maccoby, E. ve Martin, J. A. (1983). Socialization in the context of the family: Parent-child interaction. P. H. Mussen ve E. M. Hetherington (Ed.), *Handbook of child psychology*, (4. cilt): *Socialization, personality and social development*, içinde (1–101). New York: Wiley.
- Mason, O., Platts, H. ve Tyson, M. (2005). Early maladaptive schemas and adult attachment in a UK clinical population. *Psychology and Psychotherapy: Theory, Research and Practice*, 78(4), 549–564. doi:10.1348/147608305X41371
- McKee, M., Roring, S., Winterowd, C. ve Porras, C. (2012). The relationship of negative self-schemas and insecure partner attachment styles with anger experience and expression among male batterers. *Journal of Interpersonal Violence*, 27(13), 2685–2702.
- McLean, H. R., Bailey, H. N. ve Lumley, M. N. (2014). The secure base script: Associated with early maladaptive schemas related to attachment. *Psychology and Psychotherapy: Theory, Research and Practice*, 87(4), 425–446. doi:10.1111/papt.12025
- Mikulincer, M. (1998). Adult attachment style and individual differences in functional versus dysfunctional experiences of anger. *Journal of Personality and Social Psychology*, 74(2), 513–524.
- Muris, P., Meesters, C., Morren, M. ve Moorman, L. (2004). Anger and hostility in adolescents: Relationships with self-reported attachment style and perceived parental rearing styles. *Journal of Psychosomatic Research*, 57(3), 257–264. doi:10.1016/S0022-3999(03)00616-0
- Oktay, B. (2010). *Aleksitimi: Bağlanma, kendilik algısı, kişilerarası ilişki tarzları ve öfke değişkenleri açısından bir değerlendirme*. Yayınlanmamış yüksek lisans tezi. Ankara Üniversitesi, Ankara.
- Özer, A. K. (1994). Sürekli öfke (SL-Öfke) ve öfke ifade tarzı (Öfke-tarz) ölçekleri ön çalışması. *Türk Psikoloji Dergisi*, 9(31), 26–35.
- Pasick, R. S., Gordon, G. ve Meth, R. L. (1990). Helping men understand themselves. R. L. Meth, R. S. Pasick ve diğerleri, *Men in therapy* içinde (131–151). New York: Guilford.
- Plant, E. A., Hyde, J. S., Keltner, D. ve Devine, P. G. (2000). The gender stereotyping of emotions. *Psychology of Women Quarterly*, 24(1), 81–92. doi:10.1111/j.1471-6402.2000.tb01024.x
- Platts, H., Tyson, M. ve Mason, O. (2002). Early attachment and adult psychopathology: A review. *Clinical Psychology and Psychotherapy*, 9, 330–348.
- Preacher, K. J. ve Hayes, A. F. (2004). SPSS and SAS procedures for estimating indirect effects in simple mediation models. *Behavior Research Methods, Instruments, and Computers*, 36(4), 717–731.
- Preacher, K. J. ve Hayes, A. F. (2008). Asymptotic and resampling strategies for assessing and comparing indirect effects in multiple mediator models. *Behavior Research Methods*, 40(3), 879–891.
- Power, M. ve Dalgleish, T. (2008). *Cognition and emotion: From order to disorder*. New York: Psychology Press.
- Rafaeli, E., Bernstein, D. P. ve Young, J. (2011). *Schema therapy: The CBT distinctive features Series*. London and New York: Routledge.
- Raja, S. N., McGee, R. ve Stanton, W. R. (1992). Perceived attachments to parents and peers and psychological well-being in adolescence. *Journal of Youth and Adolescence*, 21, 471–485.
- Rayner, J. S. (2008). *The relationship between patterns of relating and early maladaptive schemas*. Unpublished doctoral dissertation. Presented to The University of Mississippi of Philosophy.
- Riley, W. T., Treiber, F. A. ve Woods, M. G. (1989). Anger and hostility in depression. *Journal of Nervous and Mental Disease*, 177, 668–674.

- Roelofs, J., Lee, C., Ruijten, T. ve Lobbestael, J. (2011). The mediating role of early maladaptive schemas in the relation between quality of attachment relationships and symptoms of depression in adolescents. *Behavioural and Cognitive Psychotherapy*, 39, 471–479. doi:10.1017/S1352465811000117
- Roelofs, J., Onckels, L. ve Muris, P. (2013). Attachment quality and psychopathological symptoms in clinically referred adolescents: The mediating role of early maladaptive schemas. *Journal of Child Family Studies*, 22, 377–385. doi:10.1007/s10826-012-9589-x
- Rubin, K. H., Dwyer, K. M., Booth-LaForce, C., Kim, A. H., Burgess, K. B. ve Rose-Krasnor, L. (2004). Attachment friendship, and psychosocial functioning in early adolescence. *The Journal of Early Adolescence*, 24(4), 326–356. doi:10.1177/0272431604268530
- Sarıtaş, D. (2007). *The effects of maternal acceptance-rejection on psychological distress of adolescents: The mediator roles of early maladaptive schemas*. Yayınlanmamış yüksek lisans tezi. Orta Doğu Teknik Üniversitesi, Ankara.
- Sarıtaş, D. ve Gençöz, T. (2011). Psychometric properties of “Young Schema Questionnaire–Short Form 3” in a Turkish adolescent sample. *Journal of Cognitive and Behavioral Psychotherapies*, 11(1), 83–96.
- Sharkin, B. S. (1993). Anger and gender: Theory, research, and implications. *Journal of Counseling & Development*, 71(4), 386–389. doi:10.1002/j.1556-6676.1993.tb02653.x
- Sigre-Leirós, V. L., Carvalho, J. ve Nobre, P. (2013). Early maladaptive schemas and aggressive sexual behavior: A preliminary study with male college students. *The Journal of Sexual Medicine*, 10(7), 1764–1772. doi:10.1111/j.1743-6109.2012.02875.x
- Sigre-Leirós, V., Carvalho, J. ve Nobre, P. J. (2014). The role of psychopathological symptoms in the relationship between cognitive schemas and sexual aggression: A preliminary study. *Sexologies*, 23(2), 25–29. doi:10.1016/j.sexol.2013.11.005
- Simard, V., Moss, E. ve Pascuzzo, K. (2011). Early maladaptive schemas and child and adult attachment: A 15-year longitudinal study. *Psychology and Psychotherapy: Theory, Research and Practice*, 84(4), 349–366. doi:10.1111/j.2044-8341.2010.02009.x
- Soygüt, G., Karaosmanoğlu, A. ve Çakır, Z. (2009). Erken dönem uyumsuz şemaların değerlendirilmesi: Young şema ölçeği kısa form-3’ün psikometrik özelliklerine ilişkin bir inceleme. *Türk Psikiyatri Dergisi*, 20(1), 75–84.
- Soysal, A. Ş., Can, H. ve Kılıç, K. M. (2009). Üniversite öğrencilerinde A tipi davranış örüntüsü ile öfke ifadesi arasındaki ilişkinin analizi ve cinsiyetler açısından karşılaştırılması. *Klinik Psikiyatri*, 12, 61–67.
- Spielberger, C. D. (1988). *State-Trait Anger Expression Inventory*. Orlando, FL: Psychological Assessment Resources
- Sümer, N. ve Şendağ, M. A. (2009). Orta çocukluk döneminde ebeveynlere bağlanma, benlik algısı ve kaygı. *Türk Psikoloji Dergisi*, 24, 86–101.
- Tanış, İ. Z. (2014). *Yetişkinlerde bağlanma stilleri ve öfke tarzları arasındaki ilişkinin incelenmesi*. Yayınlanmamış yüksek lisans tezi. Haliç Üniversitesi, İstanbul.
- Tremblay, P. F. ve Dozois, D. J. (2009). Another perspective on trait aggressiveness: Overlap with early maladaptive schemas. *Personality and Individual Differences*, 46(5), 569–574. doi:10.1016/j.paid.2008.12.009
- Waller, G., Babbs, M., Milligan, R., Meyer, C., Ohanian, V. ve Leung, N. (2003). Anger and core beliefs in the eating disorders. *International Journal of Eating Disorders*, 34(1), 118–124.
- Willkie, C. E. (2001). *Shame and anger in adult fearful and dismissive avoidant attachment*. Unpublished doctoral dissertation. Presented to the Faculty of The California School of Professional Psychology, Alameda.
- Yaka, A. İ. (2011). *Bağlanma, erken döneme yönelik şemalar, öz-yönetim ve psikolojik belirtiler arasındaki ilişkiler*. Yayınlanmamış yüksek lisans tezi. Ankara Üniversitesi, Ankara.
- Young, J. (1990). *Cognitive therapy for personality disorders: A schema-focused approach*. Sarasota, FL: Professional Resource Press.
- Young, J. ve Klosko, J. S. (1994). *Reinventing your life*. New York: Plume.
- Young, J. (1999). *Cognitive therapy for personality disorders: A schema-focused approach (3rd Ed.)*. Sarasota, FL: Professional Resource Press.
- Young, J. E., Klosko, J. S. ve Weishaar, M. E. (2003). *Schema Therapy: A practitioner’s guide*. New York: The Guilford Press.
- Zimmermann, P., Maier, M. A., Winter, M. ve Grossmann, K. E. (2001). Attachment and adolescents’ emotion regulation during a joint problem-solving task with a friend. *International Journal of Behavioral Development* 25(4), 331–343. doi:10.1080/01650250143000157

Summary

Predicting Anger: Early Maladaptive Schemas as Mediators between Attachment and Anger Dimensions

Ayperi Haspolat

Bilkent University Psychological
Counseling and Development Center

Meltem Anafarta Şendağ

Ufuk University

Despite anger being an evolutionary adaptive emotional response, it's still destructive both psychologically and socially when it cannot be regulated and expressed functionally. Along with the other emotions, the nature and mechanism of anger have been the focus of a countless number of research, many of which favors cognitive approaches (Beck, 1972/1999; Ellis, 1994; Power & Dalgleish, 1997). As a recent cognitive approach, Schema Theory (Young, 1990/1999; Young, Klosko, & Weishaar, 2003) has provided a new explanation for the mechanism of disruptive emotions. The theory proposed that emotional and behavioral patterns are shaped by the early maladaptive schemas (EMS) that develop as a result of toxic early experiences, especially by the parents who were fallen short in satisfying basic needs of their children. Accordingly, Young (Young, 1990, 1999; Young et al., 2003) presented 18 different EMS grouped in 5 major schema domains and these domains presented in Turkish culture with some minor differences (Soygüt, Karaosmanoğlu, & Çakır, 2009). These are; Disconnection and Rejection, Impaired Autonomy, Impaired Limits, Other Directedness, and Unrelenting Standards (Soygüt et al., 2009). As a recent cognitive theory of emotion, correlations between the EMS and various emotions were empirically established (e.g., Harris & Curtin, 2002; Lee, Ruijten, & Lobbestael, 2011; Roelofs, Onckels, & Muris, 2013). Although the relationship between the EMS and anger was less attended as compared to anxiety or depression, certain studies with different samples including non-clinical adults (Tremblay & Dozois, 2009) adolescents (Saritaş, 2007; Saritaş & Gençöz, 2011), eating disorder patients (Waller, et al., 2003), and adult males who were violent toward their partners (Sigre-Leirós, Carvalho, & Nobre, 2013, 2014) provided consistent support for the correlation between EMS and anger.

The schema theory is a cognitive theory that is focused not only in here and now as many other cognitive theories but also in the past for explaining the mechanism

of schema formation. For this purpose, the theory attaches a great importance in the early relations of human lives, and specifically attachment relationships (Young & Klosko, 1994; Young et al., 2003). Internal working models that is proposed to be constructed by the early attachment relationships (Bowlby, 1973) has many common points with the term EMS that both models provide a cognitive framework for social relationships later in life (Blissett et al., 2006; Mason, Platts, & Tyson, 2005). Also, researchers stated that EMS could help to operationalize the internal working models underlying insecure attachment (Bosmans, Braet, & Vlierberghe 2010; Simard, Moss, & Pascuzzo, 2011). Empirical studies with various clinical and non-clinical samples provided evidence that attachment and EMS were consistently and significantly correlated (Blissett et al., 2006; Cecero et al., 2004; Çeri, 2009; Mason et al., 2005; McLean, Bailey, & Lumley 2014; Rayner, 2008; Simard et al., 2011; Yaka, 2011). In other words, insecure attachment was found significantly correlated with higher levels of EMS.

Considering the experience and expression of anger as a basic emotion, independent from the schema theory, attachment theory itself has a critical contribution in explaining the development of adaptive and maladaptive emotional expressions. In that sense, attachment theory (Bowlby, 1973) drew attention to the mechanism for development of the emotion regulation strategies depending on the early attachment quality of the child. Consistently, various empirical studies supported the relationship between attachment and the level and expression of anger (e.g., Barret & Holmes, 2001; İmamoğlu, 2003; Mikulincer, 1998; Oktay, 2010; Taniş, 2014; Zimmermann, Maier, Winter, & Grossmann, 2001).

Recent literature underlies EMS as a cognitive link between attachment and certain emotional disturbances (Bosmans et al., 2010). Few studies, both cross-sectional and longitudinal, provided empirical evidence that certain EMS indeed mediate the relationship between attachment

Address for Correspondence: Ayperi Haspolat, Bilkent University Psychological Counseling and Development Center, Main Campus Bilkent / Ankara

E-mail: ayperihaspolat@yandex.com

and psychopathology (Bosman et al., 2010; Roelofs et al., 2013; Simard et al., 2011). Although EMS and attachment together in relation with violence was tested (McKee, Roring, Winterowd, & Porras, 2012), these studies were conducted exclusively with males and mediational model for EMS being a mediator between attachment and anger were not tested. The current study aims to test this mediational model considering gender differences. To test this model, gender differences were paid special attention since feeling and expression of anger were shown to be drastically effected by socio-cultural norms presenting different rules of normalcy for males and females (Aktaş & Güvenç, 2006; Bussey & Bandura, 1999; Gilligan, 1982; Plant, Hyde, Keltner & Devine, 2000; Soysal, Can, & Kılıç, 2009). While males are expected to and tend to experience anger more than females, they also express their anger more directly outward and execute less control over anger. Expression of anger in females are less expected and considered to be more pathological. Thus, the current study focuses on gender differences as well. Consequently, the aim of the present study is to test the mediating role of EMS in relationship between attachment to both parents and experience and expression of anger by constructing different models for males and females.

Method

Participants

The participants were 444 volunteered single university students, with ages ranging from 17 to 28, from various universities in Ankara. Among participants 68% ($n = 303$) were females and 32% ($n = 141$) were males.

Measurements

Demographic information sheet. Questions were presented regarding participants' age, sex, income, marital status, number of siblings and whether parents were alive or not.

Inventory of Parent and Peer Attachment (IPPA). The original scale was developed by Raja, McGee, and Stanton (1992). Inventory has been constructed to evaluate how well the parental figures serve as sources of psychological security. The reliability and validity of the inventory was established for Turkish culture by Günaydın, Selçuk, Sümer, and Uysal (2005).

State – Trait Anger Expression Inventory (STAXI). The inventory was developed by Spielberger (1988) to measure the experience (state and trait), expression (in and out), and control of anger with 34 items. The Turkish standardization of the inventory was established (Özer, 1994).

Young Schema Questionnaire – Short Form 3 (YSQ – SF3). The YSQ – SF, which was developed by

Young et al. in 2003, is a 90 item questionnaire consisting 18 early maladaptive schemas grouped in 5 higher schema domain. Turkish standardization of the questionnaire has been established by Soygüt and her colleagues and 5 schema domains were found to be appropriate for Turkish university students (disconnection/ rejection, impaired autonomy, impaired limits, others directedness and unrelenting standards).

Results

Prior to the test of mediation model, Pearson correlation analyses was performed for the study variables separately for males and females. The mediational role of the EMS was examined with Preacher and Hayes' (2008) bootstrapping method using a 95% confidence interval (CI) and 1000 bootstrap samples. In the current study, attachment to mothers and fathers were the predictor variables; trait anger, anger expression (in - out), and anger control were the predicted variables, and 5 schema domains (disconnection/ rejection, impaired autonomy, impaired limits, others directedness, and unrelenting standards) were the mediating variables. Due to the gender differences in anger experience and expression, two separate tests of mediation were conducted for males and females.

For females, the first four models tested the mediation of EMS between attachment to mother and anger related variables. Accordingly, the first model tested the mediational role of EMS between attachment to mothers and trait anger was found to be significant [Adjusted ($Adj.$) $R^2 = .29$, $F(6, 296) = 22.2$, $p < .001$] and the 31% of the variance was explained with this model. The second model tested the mediational role of EMS between attachment to mothers and anger-in was found to be significant ($Adj. R^2 = .22$, $F(6, 296) = 15.4$, $p < .001$) and 23% of the variance was explained with this model. The third model tested the mediational role of EMS between attachment to mothers and anger-out was found to be significant ($Adj. R^2 = .19$, $F(6, 296) = 13.2$, $p < .001$) and 21% of the variance was explained with this model. The fourth model tested the mediational role of EMS between attachment to mothers and anger control was found to be significant ($Adj. R^2 = .14$, $F(6, 296) = 9.4$, $p < .001$) and 16% of the variance was explained with this model.

For males, the rest of the models tested the mediational role of EMS between attachment to father and anger related variables. Accordingly, the fifth model tested the mediational role of EMS between attachment to fathers and trait anger was found to be significant ($Adj. R^2 = .28$, $F(6, 296) = 20.7$, $p < .001$) and the 29% of the variance was explained with this model. The sixth model

tested the mediational role of EMS between attachment to fathers and anger-in was found to be significant (Adj. $R^2 = .22$, $F(6, 296) = 15.5$, $p < .001$) and 23% of the variance was explained with this model. The seventh model tested the mediational role of EMS between attachment to fathers and anger-out was found to be significant (Adj. $R^2 = .20$, $F(6, 296) = 13.7$, $p < .001$) and 21% of the variance was explained with this model. The eighth model tested the mediational role of EMS between attachment to fathers and anger control was found to be significant (Adj. $R^2 = .12$, $F(6, 296) = 8.12$, $p < .001$) and 14% of the variance was explained with this model.

For male participants, there was only two significant mediational model. Accordingly, for males, the relationship between attachment to mothers and anger-in was mediated by disconnection and rejection schema only. The mediational model was found significant (Adj. $R^2 = .28$, $F(6, 134) = 10.3$, $p < .001$) with 31% of the variance explained. Similarly, the relationship between attachment to father and anger-in was mediated by disconnection and rejection schema only. The mediational model was found significant (Adj. $R^2 = .27$, $F(6, 134) = 9.9$, $p < .001$) with % 30 of the variance explained.

Discussion

The aim of the current study was to understand the mechanism of various aspects of anger within the recent cognitive perspective: The Schema Theory (Young, 1990). For this purpose, a mediational model was proposed hypothesizing early maladaptive schemas as a mediator between attachment to both parents and aspects of anger (experience and expression). Considering the cultural influence on gender for experiencing and expressing anger, gender differences were especially paid attention in this study.

The model testing the mediating role of early maladaptive schemas between the attachment and anger has revealed some major gender differences. For females, various mediational paths were consistently found significant; however, for males the results were limited, that is, only two paths was found to be significant. Also, for females, there were certain patterns observed revealing that different mediational mechanisms might be involved depending on the attachment figures (father or mother) and dimensions of anger.

For females, certain results deserve a closer attention. First, "Impaired Limits" as an early maladaptive schema was consistently mediated the relationship between the attachment to both parents and certain aspects of anger. Impaired Limits were suggested to be related to the inability to set realistic limits or to promote self-control (Young et al., 2003). Also, it was stated that

individuals displaying this schema were inclined to think that they are more privileged than others, display low levels of frustration tolerance, and act impulsively (Rafaeli, Bernstein, & Young, 2011). Consistent with these descriptions, the result of the current study revealed that attachment insecurity is related with high levels of impaired limit schema which in turn related with higher levels of trait anger, anger directed outwards and lower levels of anger control. It is understandable that when an individual feels more privileged than others, have lower levels of frustration tolerance and higher levels of impulsivity, this individual is more prone to experience higher levels of anger, lower levels of control over their anger, and they are more prone to direct their anger explicitly to its source.

Second; "Other Directedness" as an early maladaptive schema was found to have a suppressing effect on anger. This schema was supposed to be developed by the early experiences where the children had not given a chance to express themselves. Individuals with higher levels of other-directedness schema heavily depend on others, seek constant support and approval of others, and they were inclined to suppress their own emotion and needs with the fear of rejection (Young et al., 2003). Consistently, in the current study, lower levels of attachment security to both parents were related with higher levels of other-directedness schema which in turn was related with lower levels of trait anger, anger directed outwards, and higher levels of anger control. Individuals with the fear of rejection and dependency issues might feel the need to exert control over possibly destructive emotions. Therefore, they might suppress their anger which might be a way to explain the related results of this study. Therefore, such a "positive" effect on anger should not be interpreted as a healthy response but should be investigated cautiously. In this case, it becomes an important point to understand the dynamics of anger for the people displaying higher levels of other-directedness schema. Also, cultural effects should be taken into account considering that this result is significant only for females where the culture reinforce more submissiveness, dependency and exert more control over "masculine" emotions like anger and aggression.

Third, "Disconnection/Rejection" schema that was proposed to be related with the early rejection by the parents was found to be exclusively related with anger directed inwards (This result was exclusively significant for males as well and will be discussed shortly). This aspect of anger is characteristically different than other aspects since it is more closely related with feelings of guilt and depression (Clay, Anderson & Dixon, 1993; Riley, Treiber & Woods, 1989). Bowlby (1973, 1988) pointed out the critical role of the parents' presence in

child's feeling of security and happiness. He also dramatically showed that with the loss of the parent, the child did not only feel insecure but experience severe sadness and mourning for the loss of the parent. The loss of the parent does not necessarily mean the physical loss. However, in attachment perspective psychological loss of the parents, in other words, the rejection of the child is even more destructive than the physical loss since the child feels that he or she is not worthwhile to be loved. Similarly, "disconnection/rejection" schema does hold the belief that ones' emotional needs will not be met by anyone thus rejection is inescapable. Thus, in this case, attachment insecurity that leads to the belief of worthless self could be closely linked to depression or anger towards ones' self. The relationship between disconnection/rejection schema and anger directed inwards was exclusive since this schema was only related with this aspect of anger but not the others and vice versa. Such a consistent result could be interpreted as anger directed inwards was characteristically different and had more severe implications in mental health than other aspects of anger and attachment insecurity and disconnection/rejection schema might be critical and unique to understand this mechanism regardless of the gender and attachment figure.

At last for females, fathers' role as an attachment figure was found to be differentially effective on anger. There were certain studies revealing that through the developmental periods although the mother was the primary figure, the father might also have some critical roles in different aspects of a child's life (Grossmann et al., 2002; Rubin et al., 2004; Sümer & Anafarta Şendağ, 2009). Consistently, in the current study for females, unlike attachment to mother, unrelenting standards as an early maladaptive schema was found to be a mediator between attachment to father and trait anger, anger directed out, and directed in. In other words, young females with lower levels of attachment security with their father were found to have higher levels of "Unrelenting Standards" schema which in turn related with higher levels of trait anger, anger directed out, and directed in. "Unrelenting Standards" as an early maladaptive schema was stated to be about having a high internalized standards for self, perfectionism, and rigid rules. This schema was proposed to be developed by strict, rigid and demanding parenting that overemphasized the morality and high performance (Young et al., 2003). Accordingly, the result of the current study pointed out that attachment insecurity only with the father might be critical in the development of unrelenting standards in females which might lead to anger issues. It was found that fathers in Turkey were more authoritarian whereas mothers were more authoritative/democratic in raising their children (Demir & Şendil,

2008). Considering such parenting style differences and father being more rigid, demanding and pressing than the mother, it was understandable that insecure attachment to father but not the mother was closely related with the unrelenting standards in females.

For males the results were considerably different. Various aspects of anger in males for the current study could not be explained by the attachment insecurity and the early maladaptive schemas. Attachment theory and related schema theory are closely interested in the mechanism of dysfunctional emotions. As it has been mentioned before, anger in males are being accepted as normal/functional and reinforced positively in various cultures (Aktaş & Güvenç, 2006; Gilligan, 1982; Maccoby & Martin, 1983). It is understandable that any emotion considered normal might not be triggered by attachment insecurity and maladaptive schemas. Consistently in certain studies, anger in males was proposed to be explained by the personality style rather than the parenting style (Deffenbacher et al., 1996; Johnson, 2010). Still, there were two significant models for males in this study and they were about the anger directed inwards. Accordingly, it was found that the disconnection/rejection schema mediated the relationship between both mother and father attachments and anger directed inwards which was also significant for females. This consistent result revealed that regardless of the gender, there was a critical importance of early experience and further expectation of rejection on anger specifically directed to oneself.

In understanding the mechanism of anger, the current study provides an important support for the attachment and the schema theory, both of which have major contributions to emotional health. The current study revealed that attachment insecurity could have an important effect on different aspects of anger and this effect is mediated by the maladaptive schemas that were proposed to be shaped by the early experiences with the parents. Secondly, this study showed that there were discriminant effects of maladaptive schemas on different aspects of anger. Third, it was found that attachment figures might have differential roles both in construction of schemas and experiencing anger. Fourth, unique path between disconnection/ rejection schema and anger directed inwards were discovered. At last, specific gender differences between the models were revealed reminding the crucial role of the culture in defining what is normal or abnormal. The results of the study were not only supporting the scientific knowledge about the emotion development and emotional health but also provide a base to use in clinical application especially in anger management.