

Yakın İlişkilerde Algılanan Duyarlılığın Yaş Farklılıkları ve Psikolojik Esenlik ile İlişkisi

Duygu Taşfiliz¹

Altınbaş Üniversitesi

Ece Sağel Çetiner²

Aydın Adnan Menderes Üniversitesi

Emre Selçuk³

Sabancı Üniversitesi

Özet

Yakın ilişkiler, esenliğin önemli bir yordayıcısı olarak kabul edilmektedir (Reis, 2012). Bu ilişkiler önemini yaşam boyunca devam ettiriyor olsa da zaman içerisinde ilişki dinamiklerinin değiştiği gözlenmektedir (Arnett, 2000). Mevcut çalışmada, algılanan aile, partner ve arkadaş duyarlılıklarının yetişkinlik boyunca yaş ile ilişkisinin sınaması; algılanan aile, partner ve arkadaş duyarlılıkları ile psikolojik esenlik arasındaki ilişkinin test edilmesi ve bu ilişkide yaşın düzenleyici rolünün incelenmesi amaçlanmıştır. Bu amaçla; Türkiye’den iki farklı yaşam boyu örneklem kullanılmıştır. İlk örnekleme 20-82 yaş arası 1172 katılımcı, ikinci örnekleme ise 20-87 yaş arası 842 katılımcı bulunmaktadır. Analizler sonucunda, algılanan aile ve partner duyarlılığının yaş ile ilişkili olduğu bulunmuştur. Sonuçlar, yaşın algılanan aile duyarlılığı ile doğrusal, algılanan partner duyarlılığı ile ise eğrisel bir ilişkiye sahip olduğunu göstermiştir. Ayrıca tüm algılanan duyarlılık değişkenleri ile psikolojik esenliğin olumlu bir ilişkiye sahip olduğu ve bu ilişkinin genç yetişkinler için daha güçlü olduğu tespit edilmiştir. Bulgularımız, algılanan duyarlılığın yaşa bağlı değişimlerini ilk kez, algılanan duyarlılığın psikolojik esenlikle ilişkisini de Türkiye’de ilk kez göstererek alanyazına katkı sağlamaktadır.

Anahtar kelimeler: Algılanan duyarlılık, yakın ilişkiler, esenlik, yaşam boyu gelişim

Abstract

Close relationships are accepted as an important predictor of well-being (Reis, 2012). Although these relationships continue their importance throughout the lifespan, changes within relationship dynamics are observed over time (Arnett, 2000). In this study, it is aimed to examine the relationships between perceived responsiveness and age; to test the relationships between perceived responsiveness and psychological well-being and to investigate the moderator role of age in this relationships. To this end, two different samples from Turkey were used. In the first sample, there were 1172 participants, aged between 20 and 82, and the second sample consisted of 842 participants, aged between 20 and 87. It was found that perceived partner and family responsiveness were associated with age. Results showed that the association between perceived family responsiveness and age was linear while the association between perceived partner responsiveness and age was quadratic. Additionally, a significant and positive association was found between all perceived responsiveness variables and psychological well-being, and these associations were found as stronger for young adults. Our findings contribute to the literature by demonstrating age-related changes in perceived responsiveness for the first time, also the relationship between perceived responsiveness and well-being for the first time in Turkey.

Keywords: Perceived responsiveness, close relationships, well-being, lifespan development

Yazışma Adresi: ¹Dr. Öğr. Üyesi Duygu Taşfiliz, Altınbaş Üniversitesi, İktisadi, İdari ve Sosyal Bilimler Fakültesi, Psikoloji Bölümü, Büyükdere Caddesi, No:147, 34394 Esentepe - İstanbul, duygu.tasfiliz@altinbas.edu.tr, ORC-ID: 0000-0002-1899-6956

²Arş. Gör., Aydın Adnan Menderes Üniversitesi, Fen Edebiyat Fakültesi, Psikoloji Bölümü, ece.sagel@adu.edu.tr, ORC-ID: 0000-0003-0412-8717

³Doç. Dr., Sabancı Üniversitesi, Sanat ve Sosyal Bilimler Fakültesi, Psikoloji Programı, emre.selcuk@sabanciuniv.edu, ORC-ID: 0000-0002-2955-4221

Gönderim Tarihi: 03.09.2018

Kabul Tarihi: 30.06.2019

Bebeklikten başlayarak, yaşam boyunca duygusal ve sosyal gelişim yakın ilişkilerimizin etkisi altındadır (Matas, Arend ve Sroufe, 1978; Thompson, 2006). İnsan hayatının bu denli önemli bir parçasını oluşturan yakın ilişkiler (örn., ebeveyn-çocuk ilişkileri, arkadaşlıklar, romantik ilişkiler ve evlilik) yaşam boyunca gelişir ve şekillenir (Reis, Collins ve Berscheid, 2000). Sosyal bağlar ve yakın ilişkilerin başlatılması ve sürdürülmesinde gözlemlenen dinamiklerin temelini ise çocukların, ebeveynleri ya da onlara temel bakım veren kişilerle kurdukları ilişkiler oluşturur (Collins ve Read, 1990). Gelişim psikolojisi alanındaki araştırmalar, yaşam boyunca yakın ilişkide bulunduğumuz kişilerin ve bu kişilerle olan deneyimlerimizin zaman içerisinde değişiklik gösterdiğine işaret etmektedir. Bu doğrultuda mevcut çalışma ile kişilerarası ilişkilerde samimiyeti ve ilişki işleyişinin gelişimini anlamada kritik bir yapı olan algılanan duyarlılığın yetişkinlik dönemindeki bireylerin çeşitli yakın ilişkilerinde (aile, arkadaş ve romantik partnerle olan ilişkiler) yaşla ilişkisinin incelenmesi amaçlanmıştır. Çalışmanın diğer bir amacı ise, bireylerin yakın ilişkilerden algılandıkları duyarlılığın psikolojik esenlikleriyle ilişkisini ve bu ilişkide yaşın düzenleyici rolünü incelemektir.

Yakın İlişkilerde Algılanan Duyarlılık

Bağlanma alanyazınında sunulan bulgulara göre hayatın ilk yıllarında, bebeğin yaşamını sürdürebilmesi için ona yakın biriyle bağ kurması gerekir. Bu kurama göre potansiyel bir tehlike ve tehdit ile karşılaştıklarında kendileri için önemli birine (bağlanma figürüne) yakın olma ihtiyacı duyarlar. Bebeklik ve çocukluk dönemlerinde bu yakınlık arayışı gözlemlenebilir bir davranışken, yetişkinlikte bağlanma figürüne ait zihinsel temsillerin belirmesi (örn., sadece bağlanma figürüne ait bir fotoğrafa bakmak) güvenlik duygusunu yaratmak için yeterlidir (Bowlby, 1988; Mikulincer ve Shaver, 2016). Bağlanma figürü ile oluşan bağın temeli, bakım verenin duyarlı davranışlarına göre şekillenir (Ainsworth, Blehar, Waters ve Wall, 1978). Ebeveynlerin çocuğun duygusal işaretlerini zamanında algılama, doğru yorumlama ve bu işaretlere uygun cevap verme becerisi, diğer bir deyişle duyarlılığı, güvenli ebeveyn-çocuk ilişkisinin temel bileşeni olarak kabul edilir. Bağlanma figürünün çocuğun ihtiyaçlarına duyarlı, yani tutarlı şekilde yerinde ve zamanında karşılık vermesi güvenli bağlanma ile ilişkilidir. Öte yandan, bağlanma figürünün tutarlı olarak duyarlı ve mesafeli davranması ya da çocuğun ihtiyaçlarına cevap vermemesinin kaçınan bağlanma; bakım verenin aşırı müdahaleci olması ya da tutarsız davranışlar sergilemesi ise kaygılı bağlanma ile ilişkili bulunmuştur. Bu araştırmalar bakım veren duyarlılığı, tutarlılığı ve yetkinliğinin bağlanma için ne kadar önemli olduğunu göstermektedir (Main ve Solomon, 1990). Bu bağlamda

duyarlılığın, yakın ilişkilerin kurulması ve sürdürülmesinde ana unsur olduğu söylenebilir (Dix, 1992).

Erken yaşta bakım veren kişiyle, yetişkinlikte de daha çok romantik partnerler ve eşlerle kurulan güvenli ilişki, bireylerin yakın ilişkide buldukları kişilerin kendilerine karşı duyarlı olduğunu hissetmelerini sağlar. Bu ilişkilerden algılanan duyarlılık, bireylerin destek alma, yakınlık ve rahatlatma gibi ihtiyaçlarının karşılanması ile kendi değerleri ve hedeflerine dair destekleyici tepkiler almalarıyla yakından ilişkilidir (Reis, 2014; Reis ve Shaver, 1988; Wieselquist, Rusbult, Foster ve Agnew, 1999). Yakın ilişkide buldukları kişilerin kendilerine karşı duyarlı olduğunu hissedene bireylerin ise duygu düzenleme becerileri ve psikolojik esenliği yüksektir. Ancak, yakın ilişki kişilerinin davranışlarının kendilerine karşı eleştirel olduğunu düşünen, onların davranışlarını kontrolcü olarak algılayan bireylerin duygu düzenleme becerileri yetersiz yahut yarıyetersizdir ve psikolojik esenlikleri düşüktür (Reis, 2014). Duyarlılık ve duygu düzenleme arasındaki ilişki bağlanma üzerine yürütülen çalışmalarla da desteklenmektedir. Araştırmalar kişilerin duygu düzenleme becerilerinin ve duygu düzenleme sırasında kullandıkları stratejilerin bağlanma stillerinden etkilendiğini göstermektedir (Mikulincer ve Shaver, 2016). Örneğin, güvenli bağlanma stiline sahip bireyler, stresli durumlarda olumsuz duygularını kabul etme ve diğerlerine göstermenin yakınlarından destekleyici tepkiler almalarını sağladığını öğrenmişlerdir. Ayrıca, bu kişiler daha dengeli ve açık görüşlü bir bakış açısı benimseyerek, kendi eylemlerinin sıkıntıyı etkili şekilde azaltabildiğinin, diğerlerine yönelmenin de kullandıkları başa çıkma yöntemlerinin etkisini artırdığının bilincindedirler. Güvensiz bağlanma stiline sahip bireylerde ise olumsuz duyguları bastırma ya da olumsuz duyguları ilişkide oldukları kişilere yönelme gibi sağlıklı olmayan duygu düzenleme ve baş etme stratejilerinin kullanımı daha yaygın olarak gözlenir (Mikulincer, Shaver ve Pereg, 2003; Shaver ve Mikulincer, 2014). Bu açıdan yakın ilişki kişilerine dair algılar bireylerin kendilerini iyi hissetmelerinde oldukça belirleyicidir.

Yakın ilişki kişilerine dair algılar, yakın ilişkide bulunulan kişi romantik partner olduğunda, Reis tarafından algılanan partner duyarlılığı ya da duyarlılığı olarak adlandırılmıştır (Reis, 2007). Algılanan partner duyarlılığı, yani romantik ilişki içinde bulunduğumuz kişinin bizi anladığına, bize değer verdiğine ve bizimle ilgilendiğine dair hislerimiz, güvenli bağlanma, ilişkiye bağlılık ve ilişki doyumu gibi süreçlerin de temelini oluşturur (Reis, 2012; Reis, Clark ve Holmes, 2004). Farklı kültürlerde gelişim aşamaları boyunca yakın ilişki süreçlerinin incelenmesi, bireylerin kendilerini iyi hissetmeleri için kritik olabilecek unsurları tanımlamak açısından oldukça önemlidir. Ancak bu kavram, Türkiye’de yakın ilişki di-

namiklerini inceleyen çalışmalarda henüz çok fazla yer almamıştır. Bu bağlamda Reis (2007) tarafından ortaya konan algılanan partner duyarlılığı kavramı çalışmamızda Türkiye'den alınan yaşam boyu örneklerde (20-87 yaş arası) incelenmiştir. Bunun yanı sıra, algılanan partner duyarlılığı kavramı yetişkin yaşamında önemli rolü olduğu düşünülen yakın aile bireyleri ve yakın arkadaşlarla olan ilişkiler için de adapte edilerek, yakın ilişkilerden algılanan duyarlılık daha kapsamlı bir biçimde çalışmamızda incelenmiştir. Bu ilişkilerden algılanan duyarlılığın, yetişkinlikte bireylerin fiziksel ve psikolojik sağlıkları üzerinde en belirleyici etmenlerden biri kabul edilen romantik partnerlerden algılanan duyarlılıktan farklılaşp farklılaşmadığını gözlemek de çalışmanın önemli katkılarından biridir.

Yakın İlişkilerde Algılanan Duyarlılık ve Yaş Farklılıkları

Yakın ilişkiler önemini yaşam boyunca devam ettirse de zaman içerisinde ilişki dinamikleri değişir. Örneğin, beliren yetişkinlik döneminde üniversite ve iş yaşamıyla birlikte bireylerin aileleri ile ilişkileri önceki dönemlere kıyasla daha bağımsız hale gelirken, romantik partnerleri ve arkadaşları ile ilişkileri daha yakın ve uzun süreli hale gelebilir (Arnett, 2000). Öte yandan, orta yetişkinlik döneminde bireyler yakın ilişkilerinde çoklu roller edinmeye başlarlar. Aile yaşantılarında hem eş hem de ebeveyn rollerini üstlenirken bir yandan da kendi ebeveynleri ile ebeveyn-çocuk ilişkilerini sürdürürler. Yakın ilişki dinamiklerindeki bu değişimlerin yanı sıra yaşın ilerlemesiyle bireylerin olgunlaşması da sosyal becerilerinin (örn., duyguları anlama ve düzenleme becerileri) gelişmesini sağlayarak, yakın ilişkileri daha sorunsuz ve olumlu hale getirir (Carstensen, Gottman ve Levenson, 1995; Hansson, Jones ve Fletcher, 1990; Labouvie-Vief ve DeVoe, 1991; Smith ve Goodnow, 1999). Bu durum sosyo-duygusal seçicilik kuramında da belirtilmiş olup, yetişkinlikte yaşın ilerlemesi ile birlikte bireylerin, yakın ilişkilerine daha fazla önem vermeye başladığını, ilişkilerinde daha fazla yakınlık hissettiğini ve ilişkilerinden daha fazla memnuniyet duyduğunu ortaya konmuştur (Carstensen, 1992; Lang ve Carstensen, 2002). Bu kapsamda, Akiyama, Antonucci, Takahashi ve Langfahl'ın (2003) yaptıkları bir çalışmada bireylerin çeşitli yakın ilişkilerinin (romantik partner, anne, baba, çocuk ve aynı cinsiyetteki en yakın arkadaşları ile ilişkileri) yaşa bağlı değişimleri ergenlikten yaşlılığa dek kesitsel olarak iki farklı kültürde (Amerika ve Japonya örneklerinde) incelenmiştir. Çalışma bulguları yakın ilişkilerde olumlu etkileşimlerin sabit bir örüntüye sahip olduğunu gösterirken, olumsuz etkileşimlerin yaş arttıkça azaldığını göstermiştir. Ancak, olumsuz etkileşimlerde yaşa bağlı düşüş romantik partnerlerle olan

ilişkilerde gözlemlenmemekte ve kültürel farklılıklar görülmektedir. Romantik partnerle yaşanan olumsuzluklar, Amerika örneğinde orta yetişkinlik döneminde en düşük seviyesine ulaşırken, orta yetişkinlikten sonra yaş arttıkça romantik partner ile deneyimlenen olumsuz etkileşimlerin arttığı görülmüştür. Japonya örneğinde ise romantik partner ile deneyimlenen olumsuz etkileşimler görece durağan bir seyir izlemekle birlikte, yaşın ilerlemesiyle hafif bir düşüş göstermektedir. Bahsi geçen bulgular yakın ilişkilerde yaşa bağlı değişimlerin kültürlerarası farklılık gösterdiğine işaret etmektedir (Akiyama ve ark., 2003). Ayrıca, olumlu yakın ilişkilerin sadece ilişkilerdeki olumsuz deneyimlerin yokluğu olarak tanımlanamayacağı, duygusal yakınlık, paylaşılan keyif ve algılanan duyarlılığın sonucu olarak ortaya çıktığı düşünülmektedir (örn., Reis, 2012; Reis ve Gable, 2000). Bu doğrultuda, yakın ilişkilerde yaşam boyu değişimler incelenirken bu süreçte algılanan duyarlılığın oldukça önemli bir yere sahip olduğu söylenebilir.

Yaşam boyunca yakın ilişkilerde bulunduğumuz kişiler, bu kişilerle ilişkilerimiz ve yakın ilişki kişilerinin duyarlılığına dair algı ve beklentilerimiz değişeceğinden, algılanan duyarlılıkta yaşa bağlı değişimlerin incelenmesi, yakın ilişki dinamiklerini anlamada önem taşımaktadır. Ancak, bugüne kadar yetişkinlikte farklı ilişkilerden algılanan duyarlılığın yaşa bağlı değişimi incelenmemiştir. Bu konuya en yakın çalışmada, Chopik, Edelstein ve Fraley (2013) yaş ile bağlanma stilleri arasında eğrisel bir ilişki olduğunu göstermişlerdir. Bahsi geçen çalışmanın bulgularına göre; kaygılı bağlanma, en yüksek seviyesine genç yetişkinlikte ulaşırken, orta ve ileri yetişkinlikte ise en düşük seviyesindedir. Öte yandan kaçınan bağlanma stilinde görülen yaş farklılıkları, kaygılı bağlanmadaki kadar belirgin olmasa da en yüksek seviyesine orta yetişkinlikte, en düşük seviyesine ise genç ve ileri yetişkinlikte ulaşır (Chopik ve ark., 2013). Chopik ve Edelstein (2014) 81 farklı ülkeden katılımcıların bulunduğu bir örnekte de bireyci toplulukçu yönelimin bağlanmada yaş farklılıkları ile ilişkisini incelemiştir. Bu çalışmanın bulguları da önceki çalışmaların bulgularını destekler niteliktedir (Chopik ve ark., 2013; Diehl, Elnick, Bourbeau ve Labouvie-Vief, 1998). Ayrıca, bağlanma stillerinde görülen yaş farklılıklarının farklı kültürlerde de aynı şekilde görülmesi bahsi geçen yaşa bağlı farklılıkların evrensel olabileceğine işaret etmektedir (Chopik ve Edelstein, 2014). Buna ek olarak, yapılan kesitsel bir çalışmada bağlanma stillerinde görülen yaş farklılıklarında ilişkiye özgü (romantik partner, aile ve arkadaş ilişkileri) değişiklikler gözlemlenmiştir. Bağlanma kaygısının romantik partner ve yakın arkadaşla kurulan bağda yaş arttıkça azaldığı, ancak aileyle kurulan bağda kaygılı bağlanmanın yaş ile birlikte artış gösterdiği görülmüştür (Hudson, Fraley, Chopik ve Heffernan, 2015). Ancak,

bağlanma stilleri algılanan duyarlılık ile aynı şeyi ifade etmemekte; hem erken yaşantıda hem de yetişkinlikte bağlanma stillerinin bağlanma figürlerinin duyarlılığındaki çeşitliliğin bir sonucu olarak ortaya çıktığı düşünülmektedir (Ainsworth ve ark., 1978; Slatcler ve Selçuk, 2017; Zayas, Günaydın ve Shoda, 2015). Dolayısıyla, farklı ilişkilerde algılanan duyarlılığın yetişkinlik boyunca farklılık gösterip göstermediği hala yanıtlanması gereken önemli bir soru olarak karşımızda durmaktadır.

İlgili alanyazın doğrultusunda, partnerden algılanan duyarlılığın yaş ile ilişkisinin partnerle ilişkilerin yaşa bağlı değişimlerini inceleyen önceki araştırmalarında da olduğu gibi eğrisel olması beklenmektedir (Akiyama ve ark., 2003; Chopik ve ark., 2013). Öte yandan, erken yetişkinlik döneminde kişiler, ebeveynlerinden bağımsızlaşırken (Erikson, 1968), orta yetişkinlik döneminde kendilerinin de ebeveyn olmaları ve sahip oldukları rollerin çoğalması, kişilerin ebeveynleri ile erken yetişkinlik dönemine göre daha yakın ilişkiler kurmalarına sebep olabilir. Bunun yanı sıra, yaşın artması ile birlikte orta yetişkinliğe doğru yakın arkadaş sayısı azalsa da arkadaşlardan görülen destek önemini yaşam boyunca korumaya devam etmektedir (Blieszner ve Roberto, 2004). Yaş arttıkça kişilerin arkadaşları ile iletişim sıklığı azalmasına rağmen arkadaşlarıyla daha az sorun yaşadıkları ve arkadaşlıklarını daha olumlu gördükleri rapor edilmiştir (Schlosnagle ve Strough, 2017). Bu doğrultuda, sosyo-duygusal seçicilik kuramında da ifade edildiği gibi kişilerin yaşları ilerledikçe yakın ilişkilerine daha fazla önem vermeleri, ilişkilerinde daha fazla yakınlık aramaları ve ilişkilerinden daha fazla memnuniyet duymaları (Carstensen, 1992; Lang ve Carstensen, 2002), yetişkinlik döneminde bireylerin yaşları arttıkça hem ailelerinden hem de arkadaşlarından algıladıkları duyarlılığın artabileceğini düşündürmektedir.

Yakın İlişkilerde Algılanan Duyarlılık ve Psikolojik Esenlik

Yakın ilişkiler tüm insanlar için gerek sosyal ilişkilerin algılanması gerekse psikolojik esenlik ve fiziksel sağlık açısından önemlidir (örn., Braithwaite, Delevi ve Fincham, 2010; Günaydın, Zayas, Selçuk ve Hazan, 2012; Kiecolt-Glaser, Gouin ve Hantsoo, 2010; Segrin ve Taylor, 2007; Selçuk, Zayas, Günaydın, Hazan ve Kross, 2012). Araştırmalar yakın ilişki kişileriyle olumlu etkileşim deneyimlerine sahip olmanın bireylerin psikolojik esenliklerini ve sağlıklarını olumlu yönde etkilediğini ortaya koymuştur (Ryff ve Keyes, 1995; Chida ve Steptoe, 2009). Bu bakımdan, yakın ilişkilerden algılanan duyarlılık, yakın ilişkilerin bireyin kendisini iyi hissetmesi üzerindeki olumlu etkisi ve bu etkinin sürmesi açısından önemli bir unsurdur. Yakın ilişkiler üzerine yapılan disiplinlerarası araştırmalar, bu ilişkilerin çeşitli bağlamlarda

nasıl geliştiği ve bireyler üzerinde nasıl etkileri olduğunu farklı bakış açılarından bir araya getirmiştir (Campbell ve Loving, 2012). Bu çalışmalara bakıldığında, hem gelişimsel hem sosyal ve de kültürlerarası kuramlar, bireylerin yakın ilişki kişilerinden duyarlı destek almalarının, duygularını düzenlemelerinde oldukça etkili olduğunu, dolayısıyla da bu desteğin bireylerin psikolojik esenliklerinde belirleyici bir rol oynadığını öne sürmektedir (Coan, 2008; Eastwick ve Finkel, 2012; Reis, 2012).

Bağlanma kuramı (Bowlby, 1988) erken yaşantıda ebeveynlerle kurulan bağların sağlıklı sosyal ve psikolojik gelişimini, dolayısıyla bireylerin esenliğini yaşam boyu şekillendiren önemli bir unsur olarak ortaya koymaktadır. Ancak ilerleyen yaşlarda arkadaşlık ve romantik bağlar da dâhil olmak üzere bireylerin yetişkin yaşamındaki tüm yakın ilişkileri onların psikolojik esenliğine etki etmektedir. Aile ilişkilerindeki olumsuzluk bireylerin esenliği üzerinde tutarlı şekilde olumsuz bir etkiye sahip olsa da (Krause ve Rook, 2003), yaş ilerledikçe ebeveyn-çocuk ilişkileri daha az olumsuz hale gelir (Birditt, Jackey ve Antonucci, 2009). Özellikle ileri yetişkinlikte esenliğin artışı aileden alınan duygusal desteğin yüksek olması ile ilişkilidir (Merz ve Consedine, 2009; Reinhardt, Boerner ve Horowitz, 2006; Zunzunegui, Beland ve Otero, 2001). Tüm sosyal ağ ile karşılaştırıldığında yakın aile üyeleri ile ilişkilerin iyi olması, kişilerin esenlikleri üzerinde farklı bir etkiye sahip olabilir (Antonucci, Birditt, Sherman ve Trinh, 2011). Bu sebeple algılanan duyarlılıkla esenlik arasındaki ilişki incelenirken aileden algılanan duyarlılığı ayrıca incelemek önem taşımaktadır. Öte yandan, özellikle ileri yaşlarda, arkadaşlıklardan yoksun bir sosyal ağın aile bireylerinden yoksun bir sosyal yaşama oranla daha zarar verici olduğu yapılan araştırmalarda görülmektedir (DuPertuis, Aldwin ve Bosse, 2001; Fiori, Antonucci ve Cortina, 2006). Chopik (2017) geniş bir örnekleme gerçekleştirdiği çalışmasının keşitsel kısmında arkadaşlıklara değer vermenin özellikle yaşlı yetişkinlerde daha yüksek esenlikle ilişkili olduğunu bulmuştur. Aynı çalışmanın boylamsal kısmında da bireylerin arkadaşlık ilişkilerinden sağladıkları desteğin zaman içinde daha yüksek esenliği yordadığını göstermiştir. Diğer bir çalışmada ise 45 yaşında iken daha küçük bir arkadaşlık ağına sahip olmak, 50 yaşın üzerindeki yetişkinlerde diğer tüm demografik özellikler ve önceki psikolojik sağlık ile ilgili değişkenler kontrol edildiğinde dahi daha düşük psikolojik esenlikle ilişkili bulunmuştur. Ayrıca aynı çalışmada iyi bir arkadaşlık ağına sahip olmak, orta yaşlı yetişkinler için her iki cinsiyette de psikolojik esenliğin önemli bir kaynağı iken, aile ilişkilerinin erkeklerin esenliği için kadınlardan daha önemli olduğu görülmüştür (Cable, Bartley, Chandola ve Sacker, 2013). Alanyazındaki bu bulgular aile ve arkadaşlık ilişkilerinin bireylerin kendilerini iyi hissetmeleri üzerindeki etkisi-

nin yaşa bağlı olarak değişkenlik gösterebileceğine işaret etmektedir. Ancak, ne yakın aile bireyleri ne de yakın arkadaşlar ile olan ilişkilerin bireylerin esenlikleri üzerine etkisi şimdiye kadar bu ilişkilerden algılanan duyarlılık bağlamında incelenmemiştir.

Aile bireyleri ve yakın arkadaşlarla ilişkilerin yanı sıra neredeyse tüm kültürlerde var olan, yetişkinlerin bir diğeriyle romantik bağ kurma ve bu bağı sürdürme motivasyonu (Baumeister ve Leary, 1995; Hazan ve Diamond, 2000) sonucunda, romantik partnerlerle kurulan ilişkinin bireyin esenliğine önemli ölçüde etkisi olduğu bilinmektedir (Birditt ve Antonucci, 2007; Reis, 2012; Selçuk, Günaydın, Ong ve Almeida, 2016). Özellikle son yıllardaki çalışmalar romantik ilişkilerde algılanan partner duyarlılığı, yani bireylerin partnerlerinin onları ne kadar anladığına, değer verdiğine ve onlara ne kadar destek olduğuna dair hislerinin (Reis, 2007) esenliği uzun vadede yordadığını göstermiştir (Selçuk ve ark., 2016). Evlilik ve uzun süreli romantik ilişkilerde algılanan duyarlılık ve mutluluk arasındaki bağlantıları inceleyen çalışmalar, eşlerin duyarlı algılanmasının bireylerin mutluluğunu artırdığını ortaya koymuştur (Selçuk, Karagöbek ve Günaydın, 2018). Bu çalışmalara göre, olumsuz yaşam deneyimleri sonrasında stres ve sıkıntı gibi olumsuz duygulara karşı algılanan duyarlılığın bireylerin mutluluğunu dolayısıyla esenliğini koruyucu rol oynadığı gözlenmiştir. Olumlu yaşam deneyimleri sonrasında ise mutluluğun daha uzun sürmesine katkıda bulunarak, bireylerin kişisel olarak anlamlı hedefler geliştirmesi ve kendini gerçekleştirmesini sağladığı görülmüştür. Yani, algılanan partner duyarlılığının esenliğin hem öznel (Diener, 1984) hem de psikolojik esenlik (Ryan ve Deci, 2001; Ryff, 2013) boyutlarını desteklediği dikkat çekmektedir (Selçuk ve ark., 2018). Ancak ilişkideki partnerlerden algılanan duyarlılığın bireylerin esenliği üzerindeki etkisinin büyüklüğü kültürden kültüre değişebilmektedir.

Galinha ve arkadaşları'nın (2016) öznel esenliğin toplulukçu ve bireyci kültürlerdeki yordayıcılarını incelemek üzere yaptıkları çalışmalarında toplulukçu kültürde (Hindistan) yaşayan bireylerin öznel esenliklerini, yakın ilişkilerindeki doyum, güçlü bir şekilde yordarken, bireyci kültürlerde (İsveç ve Amerika) ise öznel esenliği, kişilik özelliklerinin daha güçlü bir şekilde yordadığı görülmüştür. Yakın ilişkilerin esenlik üzerindeki etkileri incelenirken Türk kültürünü ele almak ayrı bir önem taşımaktadır. Asya ve Avrupa kıtaları arasında yer alan Türkiye, coğrafi olarak olduğu kadar kültürel anlamda da bir köprü niteliğindedir. Mevcut kültürel değerlerinde, geleneksel olarak toplulukçu kültürlerle (Doğu kültürlerine) özgü değerlere bağlılık göstermekle beraber, bireyselliğe dair (Batı kültürlerine ait) değerler de evlilik ve ilişki başlatan unsurlar bağlamında ön plana çıkmaktadır. Özellikle son yıllarda evlilik konulu çalışmalar,

Türk kültürünün bu özelliğini ortaya koymuştur (bkz. İmamoğlu ve Selçuk, 2018). Hemen hemen her toplumda evlilik ya da uzun vadeli romantik ilişkilerin bireysel ve ilişkisel esenliğe katkı yaptığı düşünülmekle birlikte, bu bilgi daha çok Batı toplumlarında görgül olarak sınınanmıştır. Bu çalışmalar, eşlerden algılanan duyarlılığın bireylerin esenliğini artırdığını gösteren bulgular ortaya koymakta; ancak kültürel değerlerin algılanan duyarlılık ve esenlik ilişkisinde rol oynayıp oynamadığına ilişkin çok az bilgi sunmaktadır. Oysaki algılanan duyarlılık ve esenlik arasındaki ilişkinin büyüklüğünün kültürler arasında farklı olmasını beklemek için çeşitli nedenler bulunmaktadır. Öyle ki, evlilik ve ilişki dinamikleri kültürden kültüre farklılaşmakta, dolayısıyla bu ilişkilerin bireyler üzerindeki etkilerini belirleyici unsurlar da farklılık göstermektedir. Örneğin, Batı toplumlarında genellikle rastlanan, özgür irade ile eş seçimine dayanan evliliklerde karşılıklı kendini ifade etme, uzun süreli ilişkilerin temeli olarak ortaya çıkarken; bu özellik, görücü usulü, yani ailenin ayarladığı ya da ailenin bir şekilde karar sürecine dâhil olduğu evliliklerin daha yaygın olduğu Doğu kültürlerinde gerekli bir unsur olarak görülmeyebilir (İmamoğlu ve Selçuk, 2018). Türkiye'de evlilik üzerine yapılan araştırmalar genellikle bireylerin kendi tercihi olan; ancak aile bireylerinin rızasını içeren eş seçimi ile gerçekleşen evliliklerin, yani kendi tercihi ve de görücü usulü ile gerçekleşen evlilik türleri arasında düşen bir türün yaygın olduğunu ortaya koymuştur. Bu nedenle, Türkiye gibi ilişki başlangıcında tek bir kültürel bağlamı yansıtmayan bir kültürde yakın ilişkilerden algılanan duyarlılık ve bireylerin esenliği arasındaki ilişkiyi araştırmak oldukça önemlidir. Ülkemizde yapılmış yakın ilişki araştırmalarında ilişki süreçlerine dair değişkenler daha çok bağlanma stilleri olarak ele alınmıştır. Stresle başa çıkma ve öznel iyi oluş ile bağlanma stilleri arasındaki ilişkiyi dikkate alan ve Türkiye'den üniversite öğrencilerinin yer aldığı örnekleme inceleyen bir çalışmada bulgular, güvenli bağlanan bireylerin, stresle etkili yollarla baş ettiklerini ve öznel iyi oluş düzeylerinin yüksek olduğunu göstermiştir (Terzi ve Çankaya, 2009). Bağlanma stilleri ve esenliğin psikolojik iyi oluş boyutu arasındaki bağlantıyı inceleyen bir diğer çalışmada ise hem arkadaşlık hem de romantik ilişkilerde güvenli bağlanma artıkkça psikolojik iyi oluş düzeyinin arttığı gözlenmiştir (Erdem ve Kabasakal, 2015). Bağlanma stillerinin kültürlerarası farklılıklar gösterebileceğini ileri süren diğer bir araştırma ise Amerikan ve Türk öğrencileri bağlanma stilleri açısından karşılaştırılmış ve iki kültür arasındaki farklılıkların daha çok güvensiz bağlanma stilleri arasında gözlendiğini ortaya koymuştur (Sümer ve Güngör, 1999). Bu bakımdan bağlanma stillerinin altında yatan mekanizmaları bireylerin esenlikleri ile ilgili değişkenlerle birlikte Türk kültüründe ele almak önemlidir.

Yakın zamandaki kültürlerarası bir çalışmada, kişinin ait olduğu toplumsal grupla ilişkili olarak benliğin nasıl kavramsallaştırıldığına dair farklı görüşlere sahip iki kültürel bağlamda, Amerika Birleşik Devletleri ve Japonya’da, algılanan partner duyarlılığı ve esenlik ilişkisinin farklı olup olmadığı araştırılmıştır (Taşfiliz ve ark., 2018). Algılanan partner duyarlılığı, esenliği her iki ülkede de olumlu olarak yordamasına rağmen, algılanan partner duyarlılığı ve esenlik arasındaki ilişkinin Amerika örneğinde Japonya örneğine göre daha güçlü olduğu bulunmuştur. Bununla birlikte, bu iki ülke arasındaki fark, esenliğin yaşam doyumu ve olumlu duygulanım (Diener, 1984) boyutlarından ziyade hayatın anlamı, yani bireylerin özerk olması, kendilerini kabul etmesi, yaşam amaçlarının olması, çevresel olanaklarını kullanabilmesi ve kişisel gelişim sağlaması (Ryan ve Deci, 2001; Ryff, 2013) açısından daha belirgindir. Esenliğe etkisi bilinen demografik faktörler (yaş, cinsiyet, eğitim) ve kişilik özellikleri (dışadönüklük, nevrozite) kontrol edildikten sonra dahi iki ülke arasındaki anlamlı bir fark gözlenmiştir (Taşfiliz ve ark., 2018). Bu bulgular, algılanan duyarlılık ve esenlik arasındaki ilişkinin kültürel değerlerin etkisinde olabileceği kuramsal çıkarımını desteklemektedir. Ayrıca, evliliğin işlevi hakkında yakın zamandaki tarihsel değişimleri ele alan Amerika’da yapılan çalışmalar, eşlerden algılanan duyarlılığın özellikle hayatın anlamı için önemli bir süreç olduğunu öne sürmektedir (Finkel, Hui, Carswell ve Larson, 2014). Bu yaklaşıma göre, Amerika’da yaşayan bireyler evliliklere temel ihtiyaçlarını (örn., ekonomik ihtiyaçlar ve güvenlik) karşılamak için giderek daha az bağımlı hale gelmektedir. Bu nedenle evlilikler, eşlerin kişisel gelişimini, hayat amaçlarını ve kendilerini gerçekleştirme ihtiyaçlarını desteklemek için giderek daha önemli hale gelmektedir. Yani, evlilikler daha çok eşlerin birbirlerinin psikolojik esenliklerini artırmayı sağlamaya yardımcı olmak amacıyla gerçekleşiyor, buna bağlı olarak eşlerin birbirlerinden beklentileri de değişiklik gösteriyor denebilir. Buna göre, evliliklerde eşlerin birbirlerinin ihtiyaçlarını derin bir şekilde anlaması, bu ihtiyaçların önemini farkına varması ve bu ihtiyaçları destekleyen davranışlar sergilemesi daha önemli hale gelmektedir. Dolayısıyla da eşlerin duyarlı davranışları bireylerin hayatlarının anlamına dair esenliklerinde çok daha belirleyici bir rol oynamaktadır. Bu yaklaşım, bahsedilen kültürlerarası çalışmanın sonucunda görülen eşlerden algılanan duyarlılığın bireylerin yaşam doyumu ve olumlu duygulanımlarına dair esenliği ile hayatlarının anlamına dair esenlikleri üzerindeki etkisinin farklı oluşunu da destekler niteliktedir. Ancak, yakın ilişki kişilerine dair yapılan çalışmalar, bireylerin romantik partnerlerinin, her zaman için sosyal desteğin en önemli kaynağı olarak görmediklerini göstermektedir

(Goodwin, 1999; Li ve Cheng, 2015). Toplulukçu değerlerin korunmayı sürdürüldüğü, aynı zamanda bireysel değerlerinin son yıllarda artış gösterdiği Türkiye’de, farklı ilişki kişilerinden (örn., eşler, yetişkin çocuklar, ebeveynler ve yakın arkadaşlar) algılanan duyarlılığın, bireylerin esenliğine etkisinin büyüklüğünün ne olacağı bilinmemektedir.

Araştırmanın Amacı ve Hipotezleri

Önceden de değinildiği gibi, mevcut çalışmanın asıl amacı yakın ilişki dinamiklerini algılanan duyarlılık bağlamında ilk kez Türkiye’de araştırmaktır. Bu amaçla, yaşam boyu yetişkin örneklemelerinde yakın ilişkilerden algılanan duyarlılığın yaşa bağlı değişimleri ve algılanan duyarlılık ile psikolojik esenlik arasındaki ilişki incelenmiştir. Esenlik kavramını değerlendirmek için Ryff’in geliştirdiği, anlamlı yaşamı vurgulayan Psikolojik İyi Oluş Ölçekleri’nden yararlanılmıştır (Ryff, 1989). Esenliğin kavramsallaştırdığı çalışmalarda bu kavramın iki şekilde incelendiği dikkat çekmektedir. Bunlardan birincisi, bireylerin genel olarak yaşamlarının iyi olduğunu düşünceleri ve kendilerini iyi hissetmeleri ile ilgili olan öznel iyi oluş kavramıdır (Diener, Suh, Lucas ve Smith, 1999). Öznel iyi oluş, yaşam doyumu, olumlu duygulanım ve olumsuz duygulanımın yokluğu bileşenlerinden oluşan kişilerin hayatlarının bilişsel ve duygusal değerlendirmeleri olarak tanımlanır (Diener ve ark., 1999; Lucas, Diener ve Suh, 1996). Öte yandan, psikolojik iyi oluş kavramının temelinde yaşamın anlamı ve kişinin yaşamındaki pozitif işlevselliği yer almaktadır. Bu yaklaşıma göre iyi hissetme ya da ihtiyaçların tatmin olması esenlik için yeterli değildir. Kişinin potansiyelini gerçekleştirme ve yaşam boyu gelişimsel zorlukları karşılaması gibi yetişkin gelişim psikolojisi teorilerini temel alan esenlik yaklaşımıdır (Ryff, 1989; Ryff ve Keyes, 1995; Ryff ve Singer, 2008). Ryff’a (1989) göre psikolojik iyi oluş, yaşam amacı, özerklik, bireysel gelişim, çevresel hakimiyet, diğerleriyle olumlu ilişkiler ve öz kabul olmak üzere altı alt boyuttan oluşmaktadır. Bu alt boyutlar kişinin yaşam amaçlarına ulaşma çabasını, potansiyelinin farkında olmasını, olumlu ve olumsuz bütün özellikleriyle kendini kabul etmesi gibi süreçleri ifade etmektedir. Gelişimsel süreçlere değinmesi ve çok boyutlu doğası nedeniyle çalışmamızda esenlik kavramı psikolojik iyi oluş bakış açısından değerlendirilmiştir. Önceki çalışmalarda da algılanan duyarlılık ve psikolojik esenlik arasında öznel iyi oluş ile olduğuna kıyasla daha kuvvetli bir bağ olduğu yönündeki değerlendirmeler bu bakış açısının seçilmesinde rol oynamıştır (örn., Selçuk ve ark., 2016; Taşfiliz ve ark., 2018). Bununla birlikte, çalışmamızda yetişkin yaşamında bireylerin sosyal hayatlarında çoklu rollere sahip olmaları göz önüne alınarak algılanan duyarlılığın yetişkin yaşamındaki değişimi

ve psikolojik esenlik ile ilişkisi farklı yakın ilişkiler (aile, romantik partner ve arkadaşlık ilişkileri) bağlamında ele alınmıştır. Ayrıca, algılanan duyarlılığın yaşa bağlı değişimlerini ilk kez, algılanan duyarlılığın psikolojik esenlik ile ilişkisi ise Türkiye’de ilk kez incelenmiştir.

Özetle, yaşın ilerlemesiyle birlikte algılanan duyarlılığın yaş farklılıkları incelendiğinde; algılanan arkadaş ve aile duyarlılığının yaşla birlikte artış göstereceği düşünülmektedir. Öte yandan, önceki çalışmaların bulgularında görüldüğü gibi romantik partnerler ile ilişkilerde, bağlanma ve olumsuz etkileşim gibi yakın ilişki süreçlerine dair değişkenler yaş ile eğrisel bir ilişkiye sahiptir (Akiyama ve ark., 2003; Chopik ve ark., 2013). Bu doğrultuda, özellikle erken ve orta yetişkinlik dönemlerinde eş ve ebeveyn olmak ve bireylerin bu yeni rollerine adapte olmaları gibi geçiş süreçlerinin bulunması, bu dönemlerde algılanan partner duyarlılığında yaş ile birlikte bir düşüş olabileceğini düşündürmektedir. Algılanan duyarlılık ile esenlik arasındaki ilişkide ise tıpkı diğer ülkelerden örneklemeler içeren çalışmalarda olduğu gibi (Reis, 2012; Selçuk ve ark., 2016) pozitif yönde bir ilişkinin Türkiye’de de görülmesi beklenmektedir. Aynı zamanda, yaşın ilerlemesiyle farklılaşan ilişki dinamikleri, yaşın algılanan duyarlılık ve esenlik arasındaki ilişkide düzenleyici etkiye sahip olabileceğini düşündürmektedir. Yaşlandıkça yetişkinlerin belli ilişkilere daha fazla odaklandığı bilindiğinden (Carstensen, 1992), algılanan duyarlılık ve esenlik ikilisi arasındaki ilişkinin genç yetişkinliğe kıyasla ileriki yaşlarda daha güçlü olması beklenebilir. Öte yandan yaşla birlikte esenlik ve mutluluğun da arttığı düşünülürse, algılanan duyarlılığın esenliğe katkı yapma potansiyeli düşebilir. Mevcut çalışma, bu iki olasılıktan hangisinin destekleneceğini geniş bir örnekleme test etmektedir. Araştırma sorularının tamamı bir kez herhangi bir kontrol değişkeninin olmadığı, bir kez de kontrol değişkenleri ele alınarak tekrarlanmıştır. Kişilik özelliklerinin psikolojik esenliğin boyutları ile güçlü bir şekilde ilişkili olduğu bilinmektedir (Schmutte ve Ryff, 1997). Keyes, Shmotkin ve Ryff (2002) esenliği yordayan çeşitli bireysel özellikleri belirlemek amacıyla gerçekleştirdikleri çalışmada yetişkinlerin dışadönüklük kişilik özellikleri arttıkça ve nörotiklik düzeyi azaldıkça psikolojik esenliklerinin de arttığını belirtmişlerdir. Bu bulgulara dayanarak, mevcut çalışmada bu iki kişilik özelliği ile çeşitli demografik faktörler kontrol değişkenleri olarak analizlere dahil edilmiştir. Yaş ile algılanan duyarlılık arasındaki ilişki incelenirken ilişki durumu, cinsiyet, algılanan sosyo-ekonomik statü, yakın ilişki kişileriyle görüşme sıklığı ve çocuk sahibi olma değişkenleri kontrol değişkenleri olarak ele alınırken; cinsiyet, yaş, nörotiklik ve dışadönüklük de algılanan duyarlılık ve esenlik arasındaki ilişki incelenirken kontrol değişkenleri olarak ele alınmıştır.

Yöntem

Katılımcılar

Çalışmada iki farklı yetişkin örnekleme kullanılmıştır. Örneklem özellikleri şu şekildedir:

Birinci örneklem. Farklı illerden toplam 1172 kişi (715 kadın; *Ort.* = 32.90, *S* = 14.54, yaş aralığı = 20-82 yaş) katılmıştır. Katılımcıların %61’i kadındır. Katılımcıların çoğunluğu lisans öğrencisidir (%38.1), geri kalan katılımcılar lisans mezunları (%26.9), lise mezunları (%10.2), liseden az eğitim tamamlamış bireyler (%4.2), yüksek lisans ve üzeri eğitim alanlar (%20.4) ve eğitim durumunu belirtmemiş olmaları (%0.3). Katılımcılardan %38.9’u çalışmanın gerçekleştirildiği sırada romantik bir ilişki içinde değildir. Romantik ilişkisi bulunan katılımcıların çoğunluğu evli (*n* = 363) ve de partnerleri ile birlikte yaşıyorken (*n* = 28), diğer kısmı sadece birlikte olduğu bir romantik partnerinin olduğunu (*n* = 300) ya da nişanlı (*n* = 25) olduğunu bildirmiştir. Katılımcıların %29’u çocuk sahibidir. Çalışmaya katılanların %40.4’ü çalışırken, diğerleri çalışmıyor (%48.5) ya da emeklidir (%10.7). Katılımcıların gelir durumlarına bakıldığında en büyük oranın 5000 TL ve üzeri (%20), en küçük oranın 0-750 TL (%7.1) olduğu görülmektedir. Kişilerin toplumdaki yerini yansıttığı düşünülen 10 basamaklı bir merdiven üzerinde kendilerinin ve ailelerinin yerini değerlendirmeleri istenildiğinde (*I* = toplumdaki en yoksul grubu, *10* = toplumdaki en varlıklı grubu temsil ediyor) çoğunluk kendini yedinci basamakta değerlendirmiştir (*Ort.* = 6.36, *S* = 1.45).

İkinci örneklem. 20-87 yaş arası (*Ort.* = 35.46, *S* = 15.54) 842 kişi katılmıştır. Katılımcıların %62.2’si kadındır. Katılımcıların %4.2’si ilköğretim, %20.9’u lise, %4.3 yüksekokul, %51’i üniversite, %15.5’i yüksek lisans ve %3.9’u doktora mezundur. Herhangi bir eğitim almamış olanların oranı ise %0.3’tür. Katılımcılardan %58.6’sının, çalışmanın gerçekleştirildiği sırada romantik ilişkisi bulunmamaktadır. Geriye kalan katılımcılar romantik ilişkisi olduğunu (*n* = 349) ya da evli (*n* = 27) olduklarını bildirmiştir. Romantik ilişkisi bulunan katılımcıların çoğunluğu partnerleri ile birlikte yaşıyorken (*n* = 288), bir kısmı sadece birlikte olduğu bir romantik partnerinin olduğunu (*n* = 14) ya da nişanlı (*n* = 25) olduğunu bildirmiştir. Katılımcıların %34’ü çocuk sahibidir. Katılımcıların gelir durumlarına bakıldığında en büyük oranın 2500-5000 TL arası (%34.1), en küçük oranın 10000 TL ve üzeri (%7) olduğu görülmektedir. Kişilerin toplumdaki yerini yansıttığı düşünülen 10 basamaklı bir merdiven üzerinde kendileri ve ailelerinin yerini değerlendirmeleri istenildiğinde ise ortalamasının 6.48 (*S* = 1.45) olduğu görülmüştür.

İşlem

Veri toplama işlemlerine başlamadan önce her iki örneklem için ayrı ayrı Orta Doğu Teknik Üniversitesi'nin Etik Kurulu'ndan çalışmaların etik kurul onayları alınmıştır. İlk örneklemede, katılımcıların %91.4'ü ölçekleri çevrimiçi olarak yanıtlamıştır. Geriye kalan katılımcılar ($n = 101$) anketi kâğıt kalem yöntemi ile doldurmuştur. Bu katılımcıların 34'üne anket soruları araştırmacılar tarafından okunarak yanıtlanmıştır. Algılanan duyarlılık ile esenlik arasındaki ilişki bu ilk örneklem üzerinden incelenmiştir. İkinci örneklemede ise katılımcıların %55.9'u çalışma ölçeklerini çevrimiçi yöntemler ile yanıtlamıştır. Çalışmayı kâğıt kalem yöntemi ile dolduran ileri yaşı katılımcılardan altısının anketi araştırmacı tarafından okunarak yanıtlanmıştır. Geri kalan tüm katılımcılar anketleri kendileri okuyarak cevaplandırmıştır. Ankette, katılımcılara, algılanan duyarlılık ve kişilik özellikleri ile demografik bilgilere ait ölçekler sunulmuş ve iki örneklem birleştirilerek ($N = 1960$) algılanan duyarlılık ve yaş ilişkisini inceleyen analizler yapılmıştır.¹

Veri Toplama Araçları

Algılanan duyarlılık. Algılanan duyarlılık, Reis'in 18 maddelik Algılanan Partner Duyarlılığı Ölçeği (2003) kullanılarak ölçülmüştür. Ölçek romantik partneri, kişinin eşi dışında aile bireyleri ve yakın arkadaşları ile ilişkilerde algıladığı duyarlılığı ölçmek için de uygulanmıştır. Katılımcılar ölçek maddelerini 9'lu Likert ölçeği ($1 = Hiç doğru değil, 9 = Tamamen doğru$) ile yanıtlamışlardır. Ölçek, bireylerin yakın olarak etkileşimde buldukları kişilerin (romantik partner, aile bireyleri, yakın arkadaşlar) kendilerine ne kadar anlayışlı (örn., "...bana olan sevgisini gösterir ve beni yüreklendirir."), ilgili (örn., "...ne düşündüğümün ve hissettiğimim farkındadır.") ve onaylayıcı (örn., "...iyisiyle kötüsüyle 'gerçek ben' i oluşturan her şeye değer verir ve saygı gösterir.") olduklarını değerlendirmeleri için tasarlanmıştır. Reis ve arkadaşları (2017) çalışmalarında ölçeğin tek faktörlü yapıya sahip olduğunu belirtmiştir. Ayrıca, ölçüt geçerliliğini sınamak adına duyarlılığı ölçmek üzere geliştirilmiş diğer ölçüm araçları ile algılanan partner duyarlılığı arasındaki korelasyonlar (ilişki doyumu ile $r = .82$, güven ile $r = .67$, empati ile $r = .51$ ve duygusal destek ile $r = .49$) incelenmiş ve anlamlı ilişkiler rapor edilmiştir (Reis ve ark., 2017).

Algılanan Duyarlılık Ölçeği'nde partner duyarlılığı için birinci örneklemede genel ortalama 6.88 ($S = 1.59$), aile duyarlılığı için genel ortalama 6.41 ($S = 1.80$) ve arkadaş duyarlılığı için genel ortalama 6.78'dir ($S = 1.43$).

Bu örneklem için Cronbach alfa katsayısı ölçeğin partner, aile ve arkadaş duyarlılığını içeren maddelerin her biri için .97'dir. İkinci örneklem için ise partner duyarlılığı için genel ortalama 7.19 ($S = 1.43$), aile duyarlılığı için genel ortalama 6.71 ($S = 1.52$) ve arkadaş duyarlılığı için genel ortalama 6.95'dir ($S = 1.27$). Bu örneklemede Cronbach alfa katsayısı değerleri partner, aile ve arkadaş duyarlılığı için sırasıyla, .93, .94 ve .94'dür. Birleştirilmiş veri setinde ise ölçeğin partner duyarlılığı genel ortalaması 6.98 ($S = 1.56$), aile duyarlılığı genel ortalaması 6.52 ($S = 1.70$) ve arkadaş duyarlılığı genel ortalaması 6.85'dir ($S = 1.37$). Cronbach alfa katsayıları ise partner, aile ve arkadaş duyarlılığı için sırasıyla, .91, .96 ve .95'dir.

Esenlik. Ryff (1989) tarafından geliştirilen Psikolojik İyi Oluş Ölçeği'nin 42 maddelik sürümünü kullanılmıştır. Ölçeğin Türkçe'ye uyarlaması Akın, Demirci, Yıldız, Gediksiz ve Eroğlu (2012) tarafından yapılmıştır. Her biri yedi maddeden oluşan, toplam altı alt boyut (özerklik, çevresel hâkimiyet, bireysel gelişim, diğerleriyle olumlu ilişkiler, yaşam amaçları ve öz-kabul) 7'li Likert ölçeği ($1 = Kesinlikle katılmıyorum, 7 = Kesinlikle katılıyorum$) ile değerlendirilmiştir. Akın ve arkadaşları (2012) çalışmalarında ölçeğin iç tutarlılık katsayısını .86 olarak bulmuşlardır. Ölçeğin bu çalışmada Cronbach alfa değeri ise .89 olarak bulunmuştur. Ancak, madde-toplam puan güvenilirlikleri incelendiğinde negatif değerli ve düşük korelasyon katsayılarına sahip maddelerin ölçekten çıkarılmasına karar verilmiştir. Altı ayrı ölçek için güvenilirlik analizleri ayrı ayrı yapılmış ve her bir madde için madde-toplam puan korelasyon değerlerinin .10'dan büyük olması hedeflenmiştir. Bu doğrultuda, negatif değerli ve düşük korelasyon katsayılarına sahip üç madde (8, 19 ve 41. maddeler) ölçekten çıkarıldığında ölçeğin Cronbach alfa değeri .91 olarak bulunmuştur. Çıkarılan maddelerden biri *özerklik* ("Güçlü fikirleri olan insanlardan etkilenme eğilimim var."), biri *çevresel hâkimiyet* ("Günlük yaşamın gereklilikleri sıklıkla enerjimi tüketir"), bir diğeri de *yaşam amaçları* ("Bazen kendimi hayatta yapılabilecek her şeyi yapmış gibi hissedirim.") alt boyutlarındadır. Analizler ölçeğin toplam puanı kullanılarak yapılmıştır. Ancak, diğerleriyle olumlu ilişkiler alt boyutu algılanan duyarlılıkla yüksek korelasyon göstereceği, yani algılanan duyarlılık ile esenlik arasındaki ilişkiyi yapay olarak yükseltebileceği için bu alt boyut dışarıda bırakılarak (daha önceki çalışmalarda olduğu gibi; Selçuk ve ark., 2016; Taşfiliz ve ark., 2018) toplam puan 32 madde üzerinden hesaplanmıştır. Buna göre katılımcıların genel ortalaması 4.94'tür ($S = .76$).

Kişilik özellikleri. Kişilik özellikleri, Benet-Martinez ve John (1998) tarafından geliştirilen Beş Faktör

1 Birinci örneklemede katılımcılara çalışmada kullanılan ölçeklerle beraber Algılanan İlişki Kalitesi Bileşenleri Envanteri (PRQC; Fletcher, Simpson ve Thomas, 2000) ve Temel İhtiyaçlar Doyumu Ölçeği (Deci ve Ryan, 2000) de sunulmuştur. İkinci örneklemede ise katılımcılara çalışmada kullanılan ölçeklerle beraber Ahlaki Temeller Ölçeği (Graham ve ark., 2011) ve Riskli Aile Ortamı Ölçeği (Taylor ve ark., 2004) de verilmiştir. Bu ölçekler mevcut çalışmanın kapsamı dışında olduğundan analizlere dâhil edilmemiştir.

Kişilik Özellikleri Ölçeği kullanılarak ölçülmüştür. Ölçek, 44 maddeden oluşmakta ve “nörotiklik”, “dışadönüklük”, “gelişime açıklık”, “uyumluluk” ve “öz disiplin” alt boyutlarını içermektedir. Katılımcılar ölçek maddelerini 5’li Likert ölçeği (1 = Hiç katılmıyorum, 5 = Tamamen katılıyorum) ile yanıtlamışlardır. Ölçeğin Türkçe’ye uyarlanması, Schmitt, Allik, McCrae ve Benet-Martinez’in (2007) 56 ülkeyi kapsayan çalışmalarının Türkiye ayağında Sümer ve Sümer (2005) tarafından yapılmıştır. Bahsi geçen çalışmada Türkiye’den elde edilen veriler İsrail, Ürdün ve Lübnan’dan elde edilen veriler ile birlikte Orta Doğu Bölgesi olarak ele alınmış olup ölçeğin beş faktörlü yapısı doğrulanmış ve faktör yükleri ise .88-.97 aralığında bulunmuştur (Schmitt ve ark., 2007). Bu çalışmada Cronbach alfa güvenilirlik değerleri nörotiklik, dışadönüklük, gelişime açıklık, uyumluluk ve öz disiplin faktörleri için sırasıyla; .80, .85, .79, .64 ve .79 olarak bulunmuştur. Analizlerde esenliğin yordayıcısı olduğu bilinen nörotiklik ve dışadönüklük alt ölçekleri kullanılmıştır. Bu alt ölçekler için katılımcıların genel ortalaması sırayla, 2.85 ($S = .82$) ve 3.49’dur ($S = .84$).

Demografik bilgiler. Katılımcılar, yaşları, cinsiyetleri, ilişki durumları, çocuk sahibi olup olmadıkları, algılanan sosyo-ekonomik statüleri ve yakın ilişkide buldukları kişilerle ne sıklıkta görüştükleri hakkındaki soruları cevaplamışlardır. Katılımcıların algıladıkları sosyo-ekonomik statü SES merdiveni kullanılarak ölçülmüştür. Bu ölçüme göre katılımcılardan merdivenin 1’den 10’a kadar olan basamaklarından birini kendilerinin ve ailelerinin gelirlerini, işlerini ve eğitim durumlarını göz önüne alarak seçmeleri beklenmektedir. En üst basamak (10) toplumdaki en varlıklı grubu temsil eder. Bu gruptaki insanlar en çok paraya, en yüksek eğitim seviyesine ve en saygın mesleklere sahiplerdir. En alt basamak (1) ise toplumdaki en yoksul grubu temsil eder ve bu gruptaki insanlar en az paraya, en düşük eğitim seviyesine ve kimsenin çalışmak istemediği mesleklere sahiplerdir (Adler, Epel, Castellazzo ve Ickovics, 2000). Katılımcıların aile üyeleri, yakın arkadaşları ve romantik partnerleri ile ne sıklıkta iletişim kurduğu ise “Yüz yüze görüşmeler, ziyaretler, telefon görüşmeleri, mesajlaşmalar ve e-postalar dahil olmak üzere aile üyeleriniz/yakın arkadaşlarınız/romantik partneriniz ile ne sıklıkta birlikte vakit geçiriyorsunuz?” sorusunun 8’li Likert üzerinden (1 = Neredeyse hiç, 8 = Günde birkaç kez) değerlendirilmeleri istenerek hesaplanmıştır (Brooks ve ark., 2014).

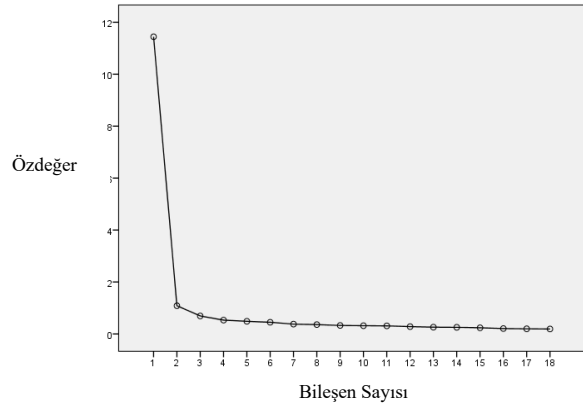
Bulgular

Algılanan Duyarlılık Ölçeğinin Faktör Yapısı

Açımlayıcı faktör analizi. Algılanan Duyarlılık Ölçeği’nin Türkiye örnekleminde faktör yapısını belirlemek amacıyla öncelikle açımlayıcı faktör analizi (AFA)

yapılmıştır. Bu aşamada, araştırma kapsamında toplanan birinci örneklemden veriler ($N = 1172$), SPSS istatistik programı aracılığıyla analiz edilmiştir. Algılanan partner duyarlılığı ($N = 695$), aile duyarlılığı ($N = 1027$) ve arkadaş duyarlılığının ($N = 1022$) faktör yapısı ayrı analizlerle incelenmiştir. İlk adım olarak, verilerin faktör analizine uygunluğunu test etmek amacıyla Kaiser-Meyer-Olkin (KMO) ve Bartlett testleri yapılmıştır. KMO değerleri her bir analiz için .98 olarak bulunmuştur. Bartlett testi sonuçları her biri için anlamlıdır ($N = 695$, $\chi^2 = 10811.79$, $S = 153$, $p < .001$; $N = 1027$, $\chi^2 = 17931.86$, $S = 153$, $p < .001$; $N = 1022$, $\chi^2 = 16057.79$, $S = 661$, $p < .001$). Bu sonuçlara göre, 0 ile 1 arasında değişen KMO değerinin .60’tan yüksek bulunması ve Bartlett testlerinin istatistiksel olarak anlamlı olması, elde edilen veriler üzerinden açımlayıcı faktör analizi yapılmasının uygun olduğunu göstermiştir (Tabachnick ve Fidell, 2007).

Faktör analizine devam edildiğinde, temel bileşenler analizi “direct oblimin” döndürme yöntemi ile uygulanmıştır (Preacher ve MacCallum, 2003). Faktör yükleri .30 kritik değerine göre değerlendirilmiştir. Açımlayıcı faktör analizi sonucunda ölçek maddelerinin öz değeri 1’den büyük olan tek faktör söz konusudur. Çizgi grafikleri (scree plots) incelendiğinde de 1. faktörden sonra kırılmanın olduğu görülmektedir (Şekil 1). Partner duyarlılığı için tek faktör toplam varyansın %63.57’sini, aile duyarlılığı için %67.19’unu, arkadaşlar için %64.49’unu açıklamaktadır.



Şekil 1. Algılanan Duyarlılık (Partner, Aile, Arkadaş) Ölçekleri Öz Değerler ve Bileşen Sayısı Çizgi Grafiği

Faktör sayısının belirlenmesinde alternatif yöntem olarak Monte Carlo Temel Bileşenler Analizi Programı (Watkins, 2000) kullanılarak paralel analiz gerçekleştirilmiş ve simülasyon değerleri öz değerler ile karşılaştırılmıştır. Bu aşamada, daha önce yapılan Temel Bileşenler Faktörleşme Tekniği ile elde edilen öz değerler, Paralel

Analiz ile elde edilen öz değerler ile karşılaştırılmıştır. Faktör analizi öz değerleri, ilk faktör değeri dışında, paralel analizde bulunan değerlerden küçük olarak bulunmuştur ve bu sonuçlar da tek faktör yapısı ile aynı doğrultudadır.

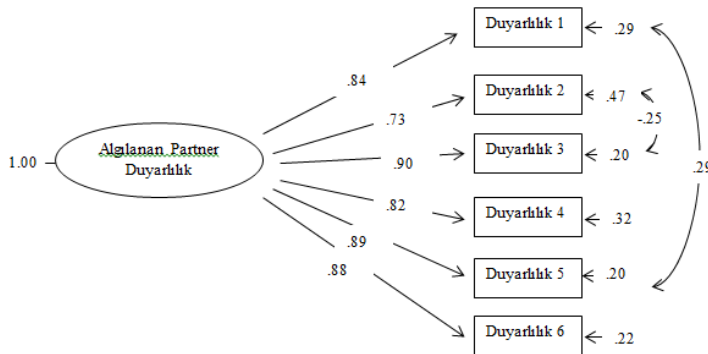
Doğrulayıcı faktör analizi. İkinci örnekleme ($N = 842$) ise Algılanan Duyarlılık Ölçeği'nin faktör yapısını incelemek amacıyla doğrulayıcı faktör analizi (DFA) Mplus 6.12 (Muthén ve Muthén, 2011) programı kullanılarak yapılmıştır. Algılanan aile duyarlılığının ($N = 744$), arkadaş duyarlılığının ($N = 761$) ve partner duyarlılığının ($N = 478$) faktör modelleri ayrı ayrı yapılan analizlerle incelenmiştir. DFA analizinde daha güvenilir sonuçlara ulaşmak için analizlere başlamadan ilk adım olarak ölçeğin maddelerinden rastgele maddeler seçilerek üçer maddelik kümeler oluşturulmuştur (Bandalos, 2002; İmamoglu, Günaydın ve Selçuk, 2011; Kernis ve Goldman, 2006; Little, Cunningham, Shahar ve Widaman, 2002). Böylece doğrulayıcı faktör analizleri ölçeğin 18 maddesi yerine, bu maddelerden elde edilen altı küme kullanılarak yapılmıştır. Faktör yapısının değerlendirilmesinde Mplus'ın Maksimum Benzerlik metodu ile kullanıma hazır hale getirdiği Ki Kare Değeri, Yaklaşık Hataların Karekökü (RMSEA), Karşılaştırmalı Uyum İndeksi (CFI), Standartlaştırılmış Artık Ortalamaların Karekökü (SRMR), Tucker ve Lewis İndeksi (TLI) ve Bayes Bilgi Kriteri (BIC) (Muthén ve Muthén, 2008) kullanılmıştır.

Yapılan analizlerin sonucunda modellerin uyum istatistikleri ve modifikasyon sonuçları ayrıntılı olarak incelemiştir. Bu doğrultuda ikinci küme ve üçüncü küme ile birinci küme ve beşinci kümenin hata terimleri arasında kovaryans eklenerek modifikasyon yapılmıştır. Tekrar yapılan analiz sonuçlarına göre faktör analizinin uyum indeksleri algılanan aile duyarlılığı için, $\chi^2(7, N = 744) = 19.84, p = .006, \chi^2/S = 2.83, RMSEA = .05, 90\% CI =$

$[\.025, .076], CFI = 1.00, TLI = .99, SRMR = .01, BIC = 23334.43$; algılanan arkadaş duyarlılığı için $\chi^2(7, N = 761) = 26.91, p < .001, \chi^2/S = 3.84, RMSEA = .06, 90\% CI = [\.038, .086], CFI = 1.00, TLI = .99, SRMR = .01, BIC = 22440.19$; algılanan partner duyarlılığı için ise $\chi^2(7, N = 478) = 22.20, p = .002, \chi^2/S = 3.17, RMSEA = .07, 90\% CI = [\.037, .100], CFI = .99, TLI = .99, SRMR = .01, BIC = 14916.18$ olarak bulunmuştur (Şekil 2).

Algılanan Duyarlılığın Yaş ile İlişkisi

Algılanan duyarlılığın yaş ile doğrusal ve eğrisel ilişkilerinin incelenmesi için çoklu regresyon analizleri SPSS programı kullanılarak yapılmıştır. Analizler iki örneklemin birleştirilmesi ile oluşturulan veri seti ($N = 1960$) kullanılarak yapılmıştır. İlk olarak yaş değişkeni, ortalamadan farkına göre yazılarak merkezlenmiş değişkene dönüştürülmüştür. Ardından regresyon analizinde yaşın algılanan duyarlılıkla eğrisel ilişkisi olup olmadığını inceleyebilmek adına merkezlenmiş yaş değişkeninden değişkenin karesi ve küpü alınarak yaşın karesi ve yaşın küpü değişkenleri oluşturulmuştur. Regresyon denkleminde merkezlenmiş yaş, yaşın karesi ve yaşın küpü değişkenleri eklenerek denklem çok terimli hale getirilmiştir. Böylece, yaş ve algılanan duyarlılık arasında doğrusal ve doğrusal olmayan ilişkiler incelenmiştir. Merkezlenmiş yaş doğrusal ilişkiye, yaşın karesi algılanan partner duyarlılığı ile yaş arasındaki tek eğrili ilişkiye ve son olarak yaşın küpü ise algılanan partner duyarlılığı ile yaş arasındaki çift eğrili ilişkiye işaret etmektedir. İlk olarak merkezlenmiş yaş değişkeni ile algılanan duyarlılık değişkenleri arasındaki doğrusal ilişki incelenmiştir. Ardından modelde tüm yaş değişkenleri (merkezlenmiş yaş, yaşın karesi ve yaşın küpü) regresyon denkleminde dâhil edilmiştir.



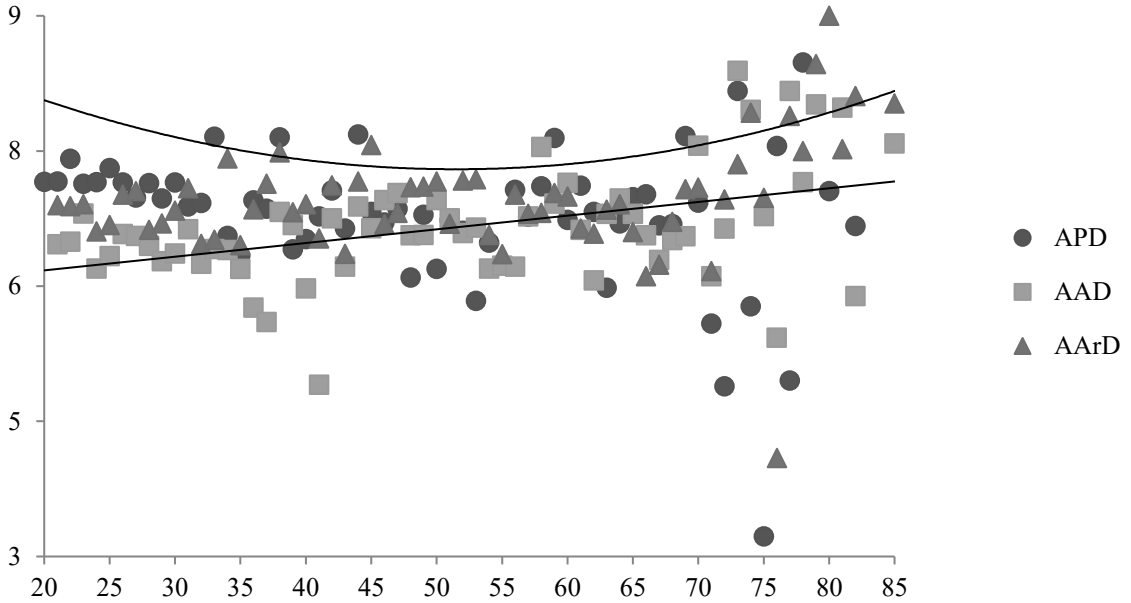
Not. Modelde belirtilen yükler standardize edilmiş değerlerdir, Algılanan Arkadaş Duyarlılığı için faktör yükleri Duyarlılık 1 = .88, Duyarlılık 2 = .85, Duyarlılık 3 = .88, Duyarlılık 4 = .80, Duyarlılık 5 = .86, Duyarlılık 6 = .84'tür; Algılanan Aile Duyarlılığı için ise Duyarlılık 1 = .85, Duyarlılık 2 = .87, Duyarlılık 3 = .90, Duyarlılık 4 = .80, Duyarlılık 5 = .89, Duyarlılık 6 = .85'tir.

Şekil 2. Algılanan Partner Duyarlılığına İlişkin Doğrulayıcı Faktör Analizi

Analizler sonucunda algılanan arkadaş duyarlılığında yaşa bağlı anlamlı bir değişiklik görülmezken, algılanan aile duyarlılığı ve algılanan partner duyarlılığının yaş ile anlamlı ilişkiye sahip olduğu görülmüştür (sırasıyla, $F(1, 1757) = 5.77, p = .016, R^2 = .00$; $F(3, 927) = 10.16, p < .001, R^2 = .03$). Algılanan duyarlılığın yaşla ilişkisi detaylı incelendiğinde, algılanan aile duyarlılığının yaş ile doğrusal ilişkiye sahip olduğu saptanmıştır. Algılanan aile duyarlılığı beliren yetişkinlikten yaşlılığa doğrusal olarak artış göstermektedir ($B = .01, 95\% CI = [.001, .012], S = .00, p = .016$). Algılanan partner duyarlılığı ile yaş arasında ise eğrisel ilişki olduğu saptanmıştır. Algılanan partner duyarlılığı ile yaşın karesi arasında anlamlı ilişki bulunmaktadır ($B = .43, 95\% CI = [.046, .811], S = .20, p = .028$). Yani, yaş arttıkça algılanan partner duyarlılığında düşüş yaşanmakta ancak düşüşün hızı ilerleyen yaşlarda azalmakta ve ileri yaşlarda tekrar artış göstermektedir (Şekil 3).

İkinci modelde regresyon denkleminde kontrol değişkenleri (ilişki durumu, cinsiyet, algılanan SES, aile üyeleri ile görüşme sıklığı ve çocuk sahibi olma değişkenleri) eklenerek analizler tekrarlanmıştır. Analize kontrol değişkenleri eklendiğinde de algılanan duyarlılık

ile yordayıcı değişkenler arasındaki ilişki anlamlıdır (algılanan aile duyarlılığı, $F(6, 1160) = 15.15, p < .001, R^2 = .27$; algılanan partner duyarlılığı, $F(7, 763) = 16.79, p < .001, R^2 = .14$). Yaşın doğrusal terimi ile algılanan aile duyarlılığı arasındaki ilişki incelenirken regresyon denkleminde ilişki durumu, cinsiyet, algılanan SES, aile üyeleri ile görüşme sıklığı ve çocuk sahibi olma, kontrol değişkenleri olarak eklenmiştir. Yaş arttıkça algılanan aile duyarlılığı da artış göstermektedir ($B = .02, 95\% CI = [.010, .037], S = .01, p < .001$). Regresyon denkleminde yaş terimlerinin (yaş, yaş² ve yaş³) yanı sıra kontrol değişkenleri (cinsiyet, çocuk sahibi olmak, algılanan SES ve partner ile görüşme sıklığı) eklendiğinde yaşın karesi ile algılanan partner duyarlılığı arasındaki anlamlı ilişkinin devam ettiği ($B = .62, 95\% CI = [.228, 1.015], S = .20, p = .002$), bunun yanı sıra yaşın küpü ile algılanan partner duyarlılığı arasında anlamlı bir ilişki olduğu görülmüştür ($B = -.53, 95\% CI = [-.947, -.103], S = .22, p = .015$). Ancak yaşın küpü ile algılanan partner duyarlılığı arasındaki anlamlı ilişki yalnızca modele kontrol değişkenleri eklendiğinde görülmektedir. Yapılan regresyon analizlerinin bulguları detaylı şekilde Tablo 1’de gösterilmiştir.



Not. Algılanan duyarlılık ile yaşın ilişkisini inceleyen şekilde kare noktalar algılanan aile duyarlılığını (AAD), daire noktalar algılanan partner duyarlılığını (APD) ve üçgen noktalar algılanan arkadaş duyarlılığını (AARd) göstermektedir. Her bir nokta hizasında bulunduğu yaşta bulunan katılımcıların değerlerinin ortalamasını ifade etmektedir. Şekilde sunulan doğrusal çizgi algılanan aile duyarlılığı ile yaşın ilişkisini gösterirken eğrisel çizgi ise yaş ile algılanan partner duyarlılığı arasındaki karesel ilişkiyi göstermektedir. Algılanan arkadaş duyarlılığı ile yaş arasında anlamlı ilişki bulunmadığı için bu ilişki şekilde gösterilmemiştir.

Şekil 3. Algılanan Duyarlılık ve Yaş İlişkisi

Tablo 1. Yaş Değişkenleri ile Algılanan Duyarlılık Arasındaki İlişkinin İncelendiği Regresyon Analizi Sonuçları

Regresyon Terimleri	I. Model					II. Model				
	<i>B</i>	<i>S</i>	<i>p</i>	95% Güven Aralığı		<i>B</i>	<i>S</i>	<i>p</i>	95% Güven Aralığı	
				Alt Sınır	Üst Sınır				Alt Sınır	Üst Sınır
Algılanan Aile Duyarlılığı										
Sabit	6.52	.04	<.001	6.444	6.603	2.10	.56	<.001	1.006	3.199
Yaş	.01	.00	.016	.001	.013	.02	.01	.001	.010	.037
İlişki durumu	-	-	-	-	-	.17	.11	.105	-.036	.383
Cinsiyet (K = 0, E = 1)	-	-	-	-	-	.14	.10	.168	-.061	.348
Algılanan SES	-	-	-	-	-	.23	.04	<.001	.161	.300
Aile ile görüşme sıklığı	-	-	-	-	-	.21	.04	<.001	.139	.287
Çocuk sahibi olma	-	-	-	-	-	.75	.23	.001	.291	1.208
Algılanan Partner Duyarlılığı										
Sabit	6.94	.05	<.001	6.846	7.043	2.34	.53	<.001	1.298	3.373
Yaş	-.42	.08	<.001	-.580	-.258	.06	.15	.698	-.231	.345
Yaş ²	.43	.20	.028	.046	.811	.62	.20	.002	.228	1.015
Yaş ³	-.14	.21	.511	-.545	.272	-.53	.22	.015	-.947	-.103
Cinsiyet (K = 0, E = 1)	-	-	-	-	-	.35	.11	.003	.122	.572
Algılanan SES	-	-	-	-	-	.15	.04	<.001	.073	.219
Partner ile görüşme sıklığı	-	-	-	-	-	.30	.04	<.001	.219	.379
Çocuk sahibi olma	-	-	-	-	-	.79	.23	<.001	.349	1.234

Algılanan Duyarlılığın Esenlik ile İlişkisi

Algılanan duyarlılık ile esenlik arasındaki ilişkiyi inceleyebilmek için SPSS programı kullanılarak birinci örneklem üzerinden ($N = 1172$) regresyon analizleri yapılmıştır. Analizlerde esenlik sonuç değişkeni, algılanan duyarlılık değişkenleri yordayıcı olarak modele girilmiştir. Bunun yanı sıra analizler cinsiyet, yaş, nörotiklik ve dışadönüklük kişilik özellikleri kontrol değişkenleri olarak kullanılarak tekrar edilmiştir. Bu analizlerde ele alınan değişkenler arasındaki korelasyonlar Tablo 2'de gösterilmiştir.

İlk olarak, Tablo 3'te gösterildiği gibi, regresyon analizine öncelikle hiçbir kontrol değişkeni eklenmeden algılanan duyarlılık ve esenlik ilişkisi incelenmiştir. Sonuçlara bakıldığında, algılanan partner, aile ve arkadaş duyarlılığının psikolojik esenliği ayrı ayrı anlamlı düzeyde yordadığı görülmektedir ($R^2 = .12$, $F(1, 556) =$

41.78 , $p < .001$; $R^2 = .10$, $F(1, 997) = 106.89$, $p < .001$; $R^2 = .13$, $F(1, 968) = 138.35$, $p < .001$). Buna göre, algılanan partner duyarlılığı ($B = .12$, $S = .02$, $\beta = .26$, $t = 6.46$, $95\% CI = [.085, .160]$, $p < .001$), algılanan arkadaş duyarlılığı ($B = .19$, $S = .02$, $\beta = .35$, $t = 11.76$, $95\% CI = [.155, .217]$, $p < .001$) ve aile duyarlılığı ($B = .13$, $S = .01$, $\beta = .31$, $t = 10.34$, $95\% CI = [.107, .158]$, $p < .001$) esenliği pozitif ve anlamlı şekilde yordamıştır. Yani, her bir yakın ilişkiden algılanan duyarlılık arttıkça psikolojik esenlik de artmaktadır.

Bunun yanı sıra, yine Tablo 3'te de gösterildiği gibi, ikinci bir regresyon modelinde katılımcıların cinsiyeti, yaşı ile nörotiklik ve dışadönüklük puanları kontrol değişkenleri olarak girilmiştir. Ayrıca, algılanan duyarlılık değişkenlerinin hepsi aynı anda analize dâhil edilmiştir. Bütün değişkenler modelde iken esenlik sonuç değişkeni olduğunda, sadece algılanan partner duyarlılığının

Tablo 2. Değişkenler Arasındaki Korelasyon Analizi Sonuçları

	1	2	3	4	5	6	7	8
Cinsiyet (K = 0, E = 1)	-							
Yaş	.03	-						
Dışadönüklük	-.03	.14**	-					
Nörotiklik	-.14**	-.24**	-.27**	-				
Partner duyarlılığı	.05	-.08*	.09*	-.10*	-			
Arkadaş duyarlılığı	-.12**	.01	.28**	-.21**	.38**	-		
Aile duyarlılığı	.02	.08*	.18**	-.23**	.40**	.48**	-	
Psikolojik esenlik	.00	.22**	.51**	-.49**	.26**	.35**	.31**	-

Not. * $p < .05$, ** $p < .01$.

esenliği anlamlı düzeyde yordadığı görülmektedir ($B = .09$, $S = .02$, $\beta = .19$, $t = 4.81$, $95\% CI = [.053, .127]$, $p < .001$). Diğer bir deyişle; kontrol değişkenleri ve diğer algılanan duyarlılık değişkenleri denklemden çıkarıldığında, aile ($B = .00$, $S = .02$, $\beta = .00$, $t = .03$, $95\% CI = [-.031, .032]$, $p = .974$) ve de arkadaş ($B = .04$, $S = .02$, $\beta = .08$, $t = 1.78$, $95\% CI = [-.004, .082]$, $p = .075$) duyarlılığının esenlik ile ilişkisi anlamlı değildir.

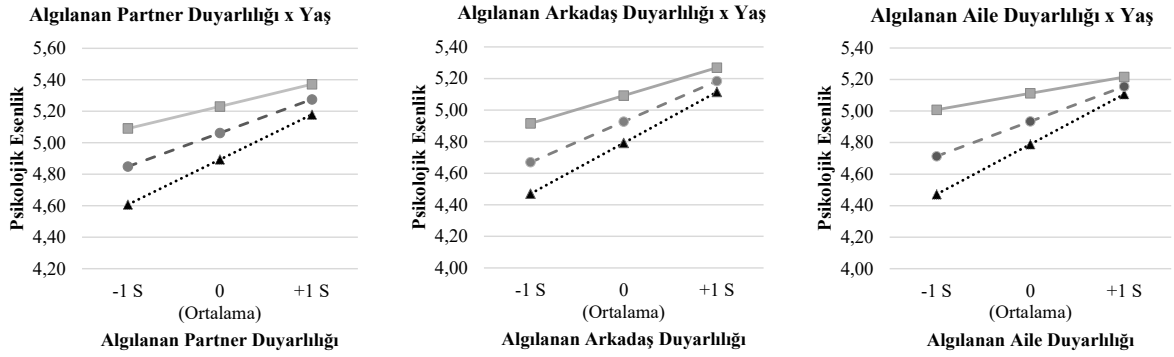
Algılanan Duyarlılık ile Psikolojik Esenlik İlişkisinde Yaşın Düzenleyici Rolü

Algılanan duyarlılık ve psikolojik esenlik arasındaki ilişkide yaşın düzenleyici rolünü inceleyebilmek için yapılan analizlerden elde edilen sonuçlara göre, yaşın algılanan partner ($B = -.00$, $S = .01$, $\beta = -.11$, $t = -2.59$, $95\% CI = [-.006, -.001]$, $p = .010$), arkadaş ($B = -.00$, $S = .00$, $\beta = -.10$, $t = -3.30$, $95\% CI = [-.007, -.002]$, $p = .002$)

ve aile duyarlılığı ($B = -.01$, $S = .00$, $\beta = -.14$, $t = -4.99$, $95\% CI = [-.007, -.003]$, $p < .001$) ile karşılıklı etkileşimi esenlik düzeyi üzerinde anlamlı bir etkiye sahiptir. Etkileşim sonucunda ortaya çıkan regresyon doğrularının eğimlerinin yaşın düşük ve yüksek değerleri için anlamlı bir fark gösterip göstermediğini belirlemek için basit eğim analizleri yapılmıştır (Hayes, 2012). Algılanan partner duyarlılığı yetişkinliğin bütün evrelerinde psikolojik esenlik ile anlamlı ve pozitif ilişkili olmasına rağmen bu ilişkinin genç yetişkinlikte ($B = .19$, $S = .03$, $t = 5.79$, $95\% CI = [.123, .249]$, $p < .001$) ilerleyen dönemlere ($B = .09$, $S = .03$, $t = 3.20$, $95\% CI = [.035, .148]$, $p < .001$) kıyasla daha güçlü olduğu görülmektedir. Aile (genç yetişkinlik için $B = .18$, $S = .02$, $t = 9.52$, $95\% CI = [.139, .212]$, $p < .001$; ileriki yaşlar için $B = .06$, $S = .02$, $t = 3.03$, $95\% CI = [.020, .094]$, $p < .002$) ve arkadaş (genç yetişkinlik için $B = .22$, $S = .02$, $t = 11.28$, $95\% CI =$

Tablo 3. Algılanan Duyarlılığın Psikolojik Esenliği Yordayıcı Regresyon Analizi Sonuçları

Regresyon Terimleri	I. Model					II. Model				
	B	S	p	95% Güven Aralığı		B	S	p	95% Güven Aralığı	
				Alt Sınır	Üst Sınır				Alt Sınır	Üst Sınır
Sabit	-	-	-	-	-	3.69	.25	<.001	3.205	4.168
Cinsiyet (K = 0, E = 1)	-	-	-	-	-	-.05	.05	.345	-.158	.055
Yaş	-	-	-	-	-	.01	.00	.001	.003	.010
Dışadönüklük	-	-	-	-	-	.32	.03	<.001	.249	.383
Nörotiklik	-	-	-	-	-	-.31	.04	<.001	-.375	-.238
Partner	.12	.02	<.001	.085	.160	.09	.02	<.001	.053	.238
Arkadaş	.19	.02	<.001	.155	.217	.04	.02	.075	-.004	.082
Aile	.13	.01	<.001	.107	.158	.00	.02	.974	-.031	.032



Not. Basit eğim analizleri yaşın ortalaması ile ortalamasının bir standart sapma üstü ve altı alınarak yapılmıştır.

Şekil 4. Algilanan Duyarlılık ve Psikolojik Esenlik İlişkisinde Yaşın Düzenleyici Rolü

[.185, .263], $p < .001$; ileriki yaşlar için $B = .12$, $S = .03$, $t = 4.67$, $95\% CI = [.071, .174]$, $p < .001$ duyarlılıkları için de benzer sonuçlar gözlenmiştir (Şekil 4).

Tartışma

Bu çalışmada, son yıllarda yakın ilişkilerde güvenli bağlanma, ilişkiye bağlılık ve ilişki doyumu gibi süreçlerin temelini oluşturduğu ortaya konulan algılanan partner duyarlılığının Türkiye’de yaş ve psikolojik esenlik ile ilişkisi farklı yakın ilişkiler (romantik partner, yakın aile bireyleri ve yakın arkadaşlar ile ilişkiler) bağlamında incelenmiştir. Çalışmada ilk olarak, Reis tarafından geliştirilen, yakın ilişkide bulunduğumuz kişinin bizi anladığına, bize değer verdiğine ve bizimle ilgilendiğine dair hislerimizi değerlendiren Algilanan Partner Duyarlılığı Ölçeği’nin (Reis ve ark., 2004; Reis, 2012) yapısal geçerliliği incelenmiştir. Türkiye’de henüz çok fazla kullanılmayan bu ölçeğin hem açılımlayıcı hem de doğrulayıcı faktör analizleri sonucunda tek faktörlü bir yapıya sahip olduğu bulunmuştur.

Yapılan faktör analizleri sonrasında çalışmanın hipotezleri test edilmiştir. Araştırma kapsamında bireylerin yakın ilişkilerinden algıladıkları duyarlılığın yaşa göre farklılaşıp farklılaşmadığı incelenmiştir. Yaşa bağlı bu değişimler aile, arkadaş ve romantik partnerlerden algılanan duyarlılık için ayrı ayrı test edilmiştir. Çalışma bulguları, algılanan aile ve partner duyarlılığının yaşa bağlı değişim gösteren bir doğaya sahip olduğuna işaret ederken, arkadaşlardan algılanan duyarlılığın yaşa bağlı olarak anlamlı bir değişiklik sergilemediğini göstermiştir. Sonuçlara göre, algılanan aile duyarlılığı

yaş ile birlikte artış göstermektedir. Algilanan partner duyarlılığının ise genç yetişkinlikten yetişkinliğin ortalarına doğru azaldığı ve ardından tekrar artış gösterdiği görülmüştür.² Çalışmanın bulguları bağlanma kuramı çerçevesinde yürütülen çalışmalarla uyumakta ve bağlanma stillerinin yaşam boyu farklılaşma süreçlerini inceleyen geçmiş çalışmaları genişletmektedir. Bahsi geçen önceki çalışmalarda hem kaçınan hem de kaygılı bağlanma düzeyleri genç yetişkinlikten orta yetişkinliğe doğru değişiklik göstermektedir. Kaygılı bağlanmanın zamanla azaldığı, ancak kaygılı bağlanmadaki bu azalmanın hızının yaş arttıkça düştüğü görülmüştür. Kaçınan bağlanmanın ise orta yetişkinlikte, genç ve ileriki yaşlara kıyasla daha yüksek olduğu görülmüştür. Dolayısıyla romantik partner ile güvensiz bağlanmada görülen yaşa bağlı değişikliklerin eğrisel olduğu bilinmektedir (örn., Hudson ve ark., 2015; Umemura, Lacinová, Kotrčová ve Fraley, 2018). Mevcut çalışma, algılanan duyarlılığın da tıpkı bağlanma stillerinde olduğu gibi yaşa bağlı olarak değişiklik gösterdiğini belgeleyerek daha önceki yakın ilişki çalışmalarının bulgularını genişletmiştir.

Algilanan partner duyarlılığında genç yetişkinlikten yetişkinliğin ortalarına doğru görülen azalmanın orta yaş döneminin özelliklerinden kaynaklanabileceği düşünülmektedir. Orta yaşta bireylerin sosyal yaşamlarında çoklu rollere sahip olmaları çok sayıda sorumluluğu da beraberinde getirmektedir (Lachman, 2004). Sosyal roller yaşla beraber sistematik olarak değişim göstermektedir (Helson ve Soto, 2005). Yaşamın bu döneminde bireylerin üstlendikleri sosyal rollerin sayısı en yüksek seviyesine ulaşır ve zamanla bireylerin sosyal rolleri azalır (Helson ve Soto, 2005). Bireylerin partnerlerinden algıladıkları

2 Analizlerde, kontrol değişkenleri kullanıldığı zaman yaşın küpünün de algılanan partner duyarlılığı ile ilişkisi bulunmuştur. Ancak bu ilişkinin kontrol değişkenleri modelde değilken anlamsız olması, mevcut bulguları yorumlarken dikkatli olunması ve başka bir örnekte tekrar edilene kadar ihtiyatlı yaklaşılması gerektiğine işaret etmektedir. Dolayısıyla, çalışmanın sonuçları yorumlanırken yaşın kare etkisine odaklanılmasının daha doğru olacağı düşünülmektedir.

duyarlılığın orta yaş dönemde düşüş göstermesinin partnerlerin sosyal rolleri ve sosyal sorumluluklarındaki artış ile bağlantılı olabileceği düşünülmektedir. Bununla birlikte, bağımsız olma arzusunun yüksek olduğu bir dönem olan (Erikson, 1968) genç yetişkinlikte bireyin ailesinden uzaklaşma isteği ve arkadaşlarına (örn., Fraley ve Davis, 1997) daha fazla önem vermesi bu dönemde aileden algılanan duyarlılığın düşük olmasına sebep olmuş olabilir. Ancak, yaşın ilerlemesi ile kişiler, sorumluluklarının artması, ebeveynlerinin veyahut kendilerinin yaşlanması (örn., yaşa bağlı sağlık sorunları, stresli durumlarda daha fazla desteğe ihtiyaç duyma vb.) gibi sebeplerle yetişkin çocuklarına daha fazla ihtiyaç duymaya başlayabilir. Böylelikle bu durum, kişilerin aileleri ile ilişkilerinde algıladıkları duyarlılığın yaşla birlikte artmasına sebep olmuş olabilir. Yakın arkadaştan algılanan duyarlılığın yaş ile anlamlı ilişkili olmaması ise bireylerin genç yetişkinlikten yaşlılığa dek gitgide arkadaş sayıları azalsa da (Blieszner ve Roberto, 2004), yetişkinlerin kendilerine yakın hissettikleri ve onları anlayan en az bir yakın arkadaşlarının bulunmasından (Pica ve Verno, 2012) dolayı yaşamlarının her döneminde yakın arkadaşlarını eşit düzeyde önemli görmeleriyle açıklanabilir.

Bu araştırma kapsamında incelenen bir diğer ilişki ise algılanan duyarlılık ile psikolojik esenlik arasındaki ilişkidir. Çalışmanın bulguları, algılanan duyarlılık ile kişilerin psikolojik esenliği arasındaki olumlu ilişkinin, algılanan duyarlılık ölçeğinin kısa versiyonunun kullanıldığı farklı ülkelerden örneklem içerere çalışmalarda olduğu gibi (Selçuk ve ark., 2016; Taşfiliz ve ark., 2018), Türkiye’den bir örneklem için de geçerli olduğunu göstermektedir. Algılanan partner, aile ve arkadaş duyarlılığı, birbirlerinden bağımsız olarak esenliği olumlu şekilde yordamıştır. Algılanan duyarlılık ve esenlik arasındaki ilişkinin Türkiye’de tekrar edilmesi bu ilişkinin evrensel olabileceği yönündeki kuramsal öngörüğü desteklemektedir. Esenliğe etkisi olduğu bilinen demografik ve kişilik özelliklerinden (Schmutte ve Ryff, 1997; Keyes ve ark., 2002) cinsiyet, yaş, nörotiklik ve dışadönüklük kontrol edildiğinde de algılanan partner duyarlılığı, psikolojik esenliği anlamlı ve pozitif biçimde yordamıştır. Güncel bir çalışmada bağlanma stilleri ve psikolojik esenliğin hem doğrudan hem de kişilik özellikleri aracılığıyla dolaylı olarak ilişkili olduğu bulunmuştur. Bu çalışmanın sonuçları kişilik özellikleri ve bağlanma stiline psikolojik esenliği yordadığını ve güvenli bağlanma stiline sahip bireylerin güvensiz bağlanma stiline sahip olanlara kıyasla psikolojik esenliklerinin daha yüksek olduğunu göstermiştir (Marrero-Quevedo, Blanco-Hernández ve Hernández-Cabrera, 2018). Bu doğrultuda çalışmamızın sonuçlarının bağlanma alan yazını ile tutarlılık gösterdiği görülmektedir. Ancak çalışmamızda kontrol değişkenleri eklendiğinde algılanan arkadaş duyarlılığı ve aile

duyarlılığının esenlik ile ilişkisi ortadan kalkmıştır. Bu sonuçlara göre, aile ve arkadaşlardan algılanan duyarlılığın esenlik üzerindeki etkileri demografik faktörler ve kişilik özellikleriyle de açıklanabilirken, kişilerin partnerlerinden algıladıkları duyarlılığın esenlik üzerindeki rolü özgündür denebilir. Alanyazındaki araştırmalar, yetişkinlik döneminde bireylerin partnerlerinin onların sosyal kaynaklarının büyük bir kısmını kapsadığını ve partner ile kurulan ilişkinin sosyal ağlarının en iç kısmında yer aldığını göstermektedir (Carstensen, Graff, Levenson ve Gottman, 1996). Öte yandan ebeveynler, yetişkinlik dönemindeki bireylerin yaşamlarında sosyal destek sağlama konusunda gitgide daha az ön plana çıkmaktadır (Fuller-Iglesias, Webster ve Antonucci, 2015). Ayrıca, yaşlandıkça yetişkinlerin belli ilişkilere daha fazla odaklandığı sosyo-duygusal seçicilik kuramında (Carstensen, 1992) da belirtilmiş olup, arkadaşlar ile ilişkilerin ileriki yaşlarda daha sınırlı olması beklenmektedir. Alanyazından edinilen bilgiler doğrultusunda, çalışmanın bahsi geçen bulguları, yetişkinlik dönemindeki bireylerin psikolojik esenliği üzerindeki etkisi bakımından partnerlerinden algıladıkları duyarlılığın, ailelerinden ve yakın arkadaşlarından algıladıkları duyarlılıktan daha kritik ya da en azından daha özgün olduğu (yani başka değişkenler tarafından açıklanmadığı) şeklinde yorumlanabilir.

Çalışmanın bir diğer bulgusu da yaşın algılanan duyarlılık ve psikolojik esenlik arasındaki ilişkide düzenleyici bir etkiye sahip olduğunu göstermektedir. Algılanan duyarlılık yetişkinliğin bütün evrelerinde psikolojik esenlik ile anlamlı ve pozitif bir şekilde ilişkili olmasına rağmen, bu ilişki algılanan partner, aile ve arkadaş duyarlılıklarından her biri için genç yetişkinlikte ilerleyen dönemlere kıyasla daha güçlüdür. Bu bulgulara göre, algılanan partner, arkadaş ve aile duyarlılığının genç yetişkinlikte psikolojik esenlik için daha önemli olduğu gözlenirken, yetişkinliğin ilerleyen dönemlerinde bireylerin ilişkilerinden daha bağımsız hale gelerek, genç yetişkinliğe göre esenliklerinin ilişkilerden algıladıkları duyarlılığın daha az etkisinde olduğu söylenebilir.

Doğurgular, Sınırlılıklar ve Gelecek Çalışma Önerileri

Yakın ilişki dinamiklerinin iyi anlaşılmasında ilişkilerin temelini oluşturan faktörlerin belirlenmesi oldukça önemlidir. Ancak, bebeklikten itibaren duyarlılığın bireylerin gelişimindeki önemi biliniyor olmasına rağmen, algılanan duyarlılık konusunda yapılan çalışmalar çok sınırlıdır. Dolayısıyla, gelecek araştırmalarda algılanan duyarlılığın farklı değişkenlerle olan ilişkilerine yer verilerek farklı kültürler çerçevesinde incelenmesi yararlı olacaktır. Bu araştırmamız ile alanyazına kazandırılan Türkçe ölçüm aracının Türk kültüründe algılanan duyarlılık faktörünü ele alarak gerçekleştirilecek çalışmalara katkı sağlayacağı umulmaktadır.

Çalışmamızın doğurgularından birisi insanların farklı ilişkilerinde (örn., aile, romantik partner) algıladıkları duyarlılığın yaşam boyunca farklı gelişimsel yollar izlediğini göstermesidir. Ancak, çalışmamızın keşitsel bir çalışma olması sınırlılık oluşturmaktadır. Şüphesiz ki, sosyal ve kültürel yapıların bireyler üzerindeki etkileri zamanla değişim göstermektedir. Bu değişimi ilişki dinamiklerinde, yakın ilişkilerdeki etkileşimler üzerinde gözlemlemek de mümkündür. Bu sebeple gelecek çalışmalarda, bireylerin algıladıkları duyarlılığın yaşamları üzerindeki etkilerini boylamsal olarak gözlemlemek bu konudaki bilgilerimizin daha da derinleşmesini sağlayacaktır.

Bulgularımız, yaş, algılanan duyarlılık ve esenlik arasındaki ilişkiyi Türkiye örneğinde ilk defa ortaya koymuştur. Dolayısıyla çalışmanın diğer bir doğurgusu, farklı tür yakın ilişkilerde bireylerin algıladıkları duyarlılığın onların esenliklerini yordadığı; ancak bu ilişki türlerinden (aile, yakın arkadaş, partner) yalnızca partner duyarlılığının esenlik üzerinde özgün bir role sahip olduğunu görülmesidir. Ayrıca, farklı ilişki türlerinde algılanan duyarlılık ve esenlik arasındaki ilişkinin genç yetişkinlikte, ilerleyen dönemlere göre daha güçlü olduğu görülmüştür. Geçmiş çalışmalara göre yakın ilişkilerin bireylerin üzerindeki etkisi kültürden kültüre değişim göstermektedir (Akiyama ve ark., 2003; Uchida, Kitayama, Mesquita, Reyes ve Morling, 2008). Bu açıdan Türkiye örneklemini kullanılarak yapılan bu çalışma, giriş kısmında da değinildiği gibi yakın ilişkilerin yaşam boyu önemine işaret ederek, yakın ilişkilerden algılanan duyarlılığın bireylerin yaşamındaki önemini bir kez daha ortaya koymuş ve alanyazına katkı sağlamıştır.

Kişilerin güvenli, kaygılı ya da kaçınan bağlanma stiline sahip olmalarının onların stresle başa çıkabilmeleri ve stresli olaylara karşı dayanıklılıkları ile ilişkilidir. Bu ilişki, bağlanma stillerini stres değerlendirme modelleri aracılığıyla bireylerin esenlikleri ile teorik olarak ilişkilendirmektedir (Mikulincer ve Shaver, 2016). Bu bağlamda gelecek çalışmalarda bireylerin duygu düzenleme becerilerinin de incelenmesi esenliğin algılanan duyarlılığın bir işlevi olarak neden farklılaştığını anlamada yardımcı olabilir.

Son olarak, yakın ilişkilerden algılanan duyarlılığın esenlik ile ilişkisinin Türkiye örneğinde de görülmesi, ülkemizde bireylerin esenliklerini artırmaya yönelik tasarlanacak önleme ve müdahale çalışmaları için de önemli bir bilgi kaynağı oluşturmaktadır. Bulgularımız, bireylerin yakın ilişkilerinden algıladıkları duyarlılığın dikkate alınması ve algılanan duyarlılığın artırılmasının, özellikle genç yetişkinlik döneminde, esenliğin iyileştirilmesi için tasarlanacak programların etkinliğini artırmaya katkı sağlayacaktır.

Kaynaklar

- Adler, N. E., Epel, E. S., Castellazzo, G. ve Ickovics, J. R. (2000). Relationship of subjective and objective social status with psychological and physiological functioning: preliminary data in healthy white women. *Health Psychology: Official Journal of the Division of Health Psychology, American Psychological Association, 19*, 586–592. doi:10.1037/0278-6133.19.6.586
- Ainsworth, M. D. S., Blehar, M. C., Waters, E. ve Wall, S. (1978). *Patterns of attachment*. Hillsdale, NJ: Erlbaum.
- Akiyama, H., Antonucci, T., Takahashi, K. ve Langfahl, E. S. (2003). Negative interactions in close relationships across the lifespan. *The Journals of Gerontology Series B: Psychological Sciences and Social Sciences, 58*, 70–79. doi:10.1093/geronb/58.2.P70
- Akın, A., Demirci, İ., Yıldız, E., Gediksiz, E. ve Eroğlu, N. (2012). The Short form of the Scales of Psychological Well-being (SPWB-42): *The validity and reliability of the Turkish version. Uluslararası Psikolojik Danışma ve Eğitim Konferansı (ICEC) 2012'de sunulan makale*, Mayıs, 3-5, İstanbul, Türkiye.
- Antonucci, T. C., Birditt, K. S., Sherman, C. W. ve Trinh, S. (2011). Stability and change in the intergenerational family: A convoy approach. *Ageing and Society, 31*, 1084–1106. doi:10.1017/S0144686X1000098X
- Arnett, J. J. (2000). Emerging adulthood: A theory of development from the late teens through the twenties. *American Psychologist, 55*, 469–480. doi:10.1037//0003-066X.55.5.469
- Bandalos, D. L. (2002). The effects of item parceling on goodness-of-fit and parameter estimate bias in structural equation modeling. *Structural Equation Modeling, 9*, 78–102. doi:10.1207/S15328007SEM0901_5
- Baumeister, R. F. ve Leary, M. R. (1995). The need to belong: Desire for interpersonal attachments as a fundamental human motivation. *Psychological Bulletin, 117*, 497–529. doi:10.1037/0033-2909.117.3.497
- Benet-Martinez, V. ve John, O. P. (1998). Los cinco grades across cultures and ethnic groups: Multitrait-multimethod analyses of the big five in Spanish and English. *Journal of Personality and Social Psychology, 75*, 729–750. doi:10.1037//0022-3514.75.3.729
- Birditt, K. S. ve Antonucci, T. C. (2007). Relationship quality profiles and well-being among married adults. *Journal of Family Psychology, 21*, 595–604. doi:10.1037/0893-3200.21.4.595

- Birditt, K. S., Jackey, L. M. H. ve Antonucci, T. C. (2009). Longitudinal patterns of negative relationship quality across adulthood. *The Journals of Gerontology Series B: Psychological Sciences and Social Sciences*, 64B, 55–64. doi:10.1093/geronb/gbn031
- Blieszner, R. ve Roberto, K. A. (2004). Friendship across the life span: Reciprocity in individual and relationship development. F. R. Lang ve K. L. Fingerman (Ed.), *Advances in personal relationships. Growing together: Personal relationships across the lifespan* içinde (ss. 159-182). New York, NY, US: Cambridge University Press.
- Bowlby, J. (1988). *A secure base: Parent-child attachment and healthy human development*. New York: Basic Books.
- Braithwaite, S. R., Delevi, R. ve Fincham, F. D. (2010). Romantic relationships and the physical and mental health of college students. *Personal Relationships*, 17, 1–12. doi:10.1111/j.1475-6811.2010.01248.x
- Brooks, K., Gruenewald, T., Karlamangla, A., Hu, P., Koretz, B., Seeman, T. ve Kazak, A. E. (2014). Social relationships and allostatic load in the MIDUS study. *Health Psychology*, 33, 1373–1381. doi: 10.1037/a0034528
- Cable, N., Bartley, M., Chandola, T. ve Sacker, A. (2013). Friends are equally important to men and women, but family matters more for men's well-being. *Journal of Epidemiology and Community Health*, 67, 166–171. doi: 10.1136/jech-2012-201113.
- Campbell, L. ve Loving, T. J. (2012). *Interdisciplinary research on close relationships: The case for integration*. Washington, DC: American Psychological Association.
- Carstensen, L. L. (1992). Social and emotional patterns in adulthood: Support for socioemotional selectivity theory. *Psychology and Aging*, 7, 331–338. doi:10.1037//0882-7974.7.3.331
- Carstensen, L. L., Gottman, J. M. ve Levenson, R. W. (1995). Emotional behavior in long-term marriage. *Psychology and Aging*, 10, 140–149. doi:10.1037/0882-7974.10.1.140
- Carstensen, L. L., Graff, J., Levenson, R. W. ve Gottman, J. M. (1996). Affect in Intimate Relationships-C-Chapter 13: The Developmental Course of Marriage. C. Magai & S. H. McFadden (Ed.), *Handbook of emotion, adult development, and aging* içinde (s. 227-247). San Diego: Academic Press.
- Chida, Y. ve Steptoe, A. (2009). Review: Cortisol awakening response and psychosocial factors: A systematic review and meta-analysis. *Biological Psychology*, 80, 265–278. doi:10.1016/j.biopsycho.2008.10.004
- Chopik, W. J. (2017). Associations among relational values, support, health, and well-being across the adult lifespan. *Personal Relationships*, 24, 408–422. doi:10.1111/per.12187
- Chopik, W. J. ve Edelstein, R. S. (2014). Age differences in romantic attachment around the world. *Social Psychological and Personality Science*, 5, 892–900. doi:10.1177/1948550614538460
- Chopik, W. J., Edelstein, R. S. ve Fraley, R. C. (2013). From the cradle to the grave: Age differences in attachment from early adulthood to old age. *Journal of Personality*, 81, 171–183. doi:10.1111/j.1467-6494.2012.00793.x
- Coan, J. A. (2008). Toward a neuroscience of attachment. J. Cassidy, P. R. Shaver ve J. Cassidy, P. R. Shaver, *Handbook of attachment: Theory, research, and clinical applications* içinde (ss. 241-265). New York, NY, US: Guilford Press.
- Collins, N. L. ve Read, S. J. (1990). Adult attachment, working models, and relationship quality in dating couples. *Journal of Personality and Social Psychology*, 58, 644–663. doi:10.1037//0022-3514.58.4.644
- Diehl, M., Elnick, A. B., Bourbeau, L. S. ve Labouvie-Vief, G. (1998). Adult attachment styles: Their relations to family context and personality. *Journal of Personality and Social Psychology*, 74, 1656–1669. doi:10.1037/0022-3514.74.6.1656
- Diener, E. (1984). Subjective well-being. *Psychological Bulletin*, 95, 542–575. doi:10.1037/0033-2909.95.3.542
- Diener, E., Oishi, S. ve Lucas, R. E. (2012). *Subjective well-being: The science of happiness and life satisfaction*. Oxford Handbooks Online. doi:10.1093/oxfordhb/9780195187243.013.0017
- Diener, E., Suh, E. M., Lucas, R. E. ve Smith, H. L. (1999). Subjective well-being: Three decades of progress. *Psychological Bulletin*, 125, 276–302. doi:10.1037/0033-2909.125.2.276
- Dix, T. (1992). Parenting on behalf of the child: Empathic goals in the regulation of responsive parenting. I. E. Sigel, A. V. McGillicuddy-DeLisi ve J. J. Goodnow, *Parental belief systems: The psychological consequences for children* içinde (ss. 319–346). Hillsdale, NJ: Erlbaum.
- DuPertuis, L. L., Aldwin, C. M. ve Bossé, R. (2001). Does the source of support matter for different health outcomes? *Journal of Aging and Health*, 13, 494–510. doi:10.1177/089826430101300403
- Eastwick, P. W. ve Finkel, E. J. (2012). The evolutionary armistice: Attachment bonds moderate the function of ovulatory cycle adaptations. *Personality ve Social Psychology Bulletin*, 38, 174–184. doi:10.1177/0146167211422366

- Erdem, Ş. ve Kabasakal, Z. (2015). Psikolojik iyi olma ve yetişkin bağlanma boyutları. *Journal of Research in Education and Teaching*, 4, 82–90.
- Erikson, E. H. (1968). *Identity: youth and crisis*. Oxford, England: Norton & Co.
- Finkel, E. J., Hui, C. M., Carswell, K. L. ve Larson, G. M. (2014). The suffocation of marriage: Climbing mount Maslow without enough oxygen. *Psychological Inquiry*, 25, 1–41. doi: 10.1080/1047840X.2014.863723
- Fiori, K. L., Antonucci, T. C. ve Cortina, K. S. (2006). Social network typologies and mental health among older adults. *The Journals of Gerontology Series B: Psychological Sciences and Social Sciences*, 61, 25–32. doi:10.1093/geronb/61.1.p25
- Fraley, R. ve Davis, K. (1997). Attachment formation and transfer in young adults' close friendships and romantic relationships. *Personal Relationships*, 4(2), 131–144. doi: 2443/10.1111/j.1475-6811.1997.tb00135.x
- Fuller-Iglesias, H. R., Webster, N. J., & Antonucci, T. C. (2015). The complex nature of family support across the life span: Implications for psychological well-being. *Developmental Psychology*, 51(3), 277–288. doi: 10.1037/a0038665
- Galinha, I. C., Garcia-Martin, M. Á., Oishi, S., Wirtz, D., & Esteves, F. (2016). Cross-cultural comparison of personality traits, attachment security, and satisfaction with relationships as predictors of subjective well-being in India, Sweden, and the United States. *Journal of Cross-Cultural Psychology*, 47, 1033–1052. <https://doi.org/10.1177/0022022116658262>
- Goodwin, R. (1999). *Personal relationships across cultures*. Florence, KY, US: Taylor ve Frances/Routledge.
- Günaydın, G., Zayas, V., Selçuk, E. ve Hazan, C. (2012). I like you but I don't know why: Objective facial resemblance to significant others influences snap judgments. *Journal of Experimental Social Psychology*, 48, 350–353. doi: 10.1016/j.jesp.2011.06.001
- Hansson, R. O., Jones, W. H. ve Fletcher, W. L. (1990). Troubled relationships in later life: Implications for support. *Journal of Social and Personal Relationships*, 7, 451–463. doi:10.1177/0265407590074003
- Hayes, A. F. (2012). PROCESS: A versatile computational tool for observed variable mediation, moderation, and conditional process modeling [PDF belgesi]. <http://www.afhayes.com/public/process2012.pdf> adresinden erişildi.
- Hazan, C. ve Diamond, L. M. (2000). The place of attachment in human mating. *Review of General Psychology*, 4, 186–204. doi:10.1037/1089-2680.4.2.186
- Helson, R. ve Soto, C. J. (2005). Up and down in middle age: Monotonic and nonmonotonic changes in roles, status, and personality. *Journal of Personality and Social Psychology*, 89, 194–204. doi:10.1037/0022-3514.89.2.194
- Hudson, N. W., Fraley, R. C., Chopik, W. J. ve Hefferman, M. E. (2015). Not all attachment relationships develop alike: Normative cross-sectional age trajectories in attachment to romantic partners, best friends, and parents. *Journal of Research in Personality*, 59, 44–55. doi:10.1016/j.jrp.2015.10.001
- İmamoğlu, E. O., Günaydın, G. ve Selçuk, E. (2011). Özgün benliğin yordayıcıları olarak kendileşme ve ilişkililik: Cinsiyetin ve kültürel yönelimlerin ötesinde/individuation and relatedness as predictors of the authentic self: Beyond gender and cultural orientations. *Türk Psikoloji Dergisi*, 26, 27–43.
- İmamoğlu, E. O. ve Selçuk, E. (2018). Cultural and self-related considerations in relationship well-being: With particular reference to marriage in Turkey. C. C. Weisfeld, G. E. Weisfeld ve L. Dillon, *Psychology of marriage: An evolutionary and cross-cultural view* içinde (ss. 89-106). New York, NY: Lexington.
- Kernis, M. H. ve Goldman, B. M. (2006). A multicomponent conceptualization of authenticity: Theory and research. *Advances in Experimental Social Psychology*, 38, 283–357. doi:10.1016/S0065-2601(06)38006-9
- Keyes, C. L. M., Shmotkin, D. ve Ryff, C. D. (2002). Optimizing well-being: The empirical encounter of two traditions. *Journal of Personality and Social Psychology*, 82, 1007–1022. doi:10.1037/0022-3514.82.6.1007
- Kiecolt-Glaser, J. K., Gouin, J. P. ve Hantsoo, L. (2010). Close relationships, inflammation, and health. *Neuroscience ve Biobehavioral Reviews*, 35, 33–38. doi:10.1016/j.neubiorev.2009.09.003
- Krause, N. ve Rook, K. S. (2003). Negative interaction in late life: Issues in the stability and generalizability of conflict across relationships. *The Journals of Gerontology: Series B*, 58, 88–99. doi:10.1093/geronb/58.2.p88
- Labouvie-Vief, G. ve DeVoe, M. (1991). Emotional regulation in adulthood and later life: A developmental view. K. W. Schaie ve M. P. Lawton, *Annual review of gerontology and geriatrics: Behavioral science and aging* içinde (ss. 172–194). New York: Springer
- Lachman, M. E. (2004). Development in midlife. *Annual Review of Psychology*, 55, 305–331. doi:10.1146/annurev.psych.55.090902.141521
- Lang, F. R. ve Carstensen, L. L. (2002). Time counts:

- Future time perspective, goals, and social relationships. *Psychology and Aging*, *17*, 125–139. doi:10.1037/0882-7974.17.1.125
- Li, T. ve Cheng, S. T. (2015). Family, friends, and subjective well-being: A comparison between the West and Asia. M. Demir, *Friendship and happiness* içinde (ss. 235-251). Dordrecht: Springer.
- Little, T. D., Cunningham, W. A., Shahar, G. ve Widaman, K. F. (2002). To parcel or not to parcel: Exploring the question, weighing the merits. *Structural Equation Modeling*, *9*, 151–173. doi:10.1207/s15328007sem0902_1
- Lucas, R. E., Diener, E. ve Suh, E. (1996). Discriminant validity of well-being measures. *Journal of Personality and Social Psychology*, *71*, 616–628. doi:10.1037/0022-3514.71.3.616
- Main, M. ve Solomon, J. (1990). Procedures for identifying infants as disorganized/disoriented during the Ainsworth Strange Situation. M. T. Greenberg, D. Cicchetti ve E. M. Cummings (Ed.), *The John D. and Catherine T. MacArthur Foundation series on mental health and development. Attachment in the preschool years: Theory, research, and intervention* içinde (ss. 121-160). Chicago, IL, US: University of Chicago Press.
- Marrero-Quevedo, R., Blanco-Hernández, P. ve Hernández-Cabrera, J. (2018). Adult attachment and psychological well-being: The mediating role of personality. *Journal of Adult Development*, 1–16. doi:10.1007/s10804-018-9297-x
- Matas, L., Arend, R. A. ve Sroufe, L. A. (1978). Continuity of adaptation in the second year: The relationship between quality of attachment and later competence. *Child Development*, *49*, 547–556. doi:10.2307/1128221
- Merz, E. M. ve Consedine, N. S. (2009). The association of family support and wellbeing in later life depends on adult attachment style. *Attachment & Human Development*, *11*, 203–221. doi:10.1080/14616730802625185
- Mikulincer, M. ve Shaver, P. R. (2016). *Attachment in adulthood: Structure, dynamics, and change*. New York, NY: Guilford Press.
- Mikulincer, M., Shaver, P. R. ve Pereg, D. (2003). Attachment theory and affect regulation: The dynamics, development, and cognitive consequences of attachment-related strategies. *Motivation and Emotion*, *27*, 77–102. doi:10.1023/A:1024515519160
- Muthén, L. K. ve Muthén, B. O. (2008). *Mplus (Version 5.1)*. Los Angeles, CA: Muthén ve Muthén.
- Preacher, K. J. ve MacCallum, R. C. (2003). Repairing Tom Swift's electric factor analysis machine. *Understanding Statistics*, *2*, 13–43. doi:10.1207/S15328031US0201_02
- Pica, E. ve Verno, K. (2012). The changing nature of friendships over the lifespan. *Modern Psychological Studies*, *17*, 36–42.
- Reinhardt, J. P., Boerner, K. ve Horowitz, A. (2006). Good to have but not to use: Differential impact of perceived and received support on well-being. *Journal of Social and Personal Relationships*, *23*, 117–129. doi:10.1177/0265407506060182
- Reis, H. T. (2003). *A self-report measure of perceived partner responsiveness*. (Yayınlanmamış çalışma), University of Rochester, Rochester, NY.
- Reis, H. T. (2007). Steps toward the ripening of relationship science. *Personal Relationships*, *14*, 1–23. doi:10.1111/j.1475-6811.2006.00139.x
- Reis, H. T. (2012). Perceived partner responsiveness as an organizing theme for the study of relationships and well-being. L. Campbell ve T. J. Loving, *Interdisciplinary research on close relationships: The case for integration* içinde (ss. 27-52). Washington, DC, US: American Psychological Association. doi:10.1037/13486-002
- Reis, H. T. (2014). Responsiveness: Affective interdependence in close relationships. M. Mikulincer ve P. R. Shaver, *Mechanisms of social connection from brain to group* içinde (ss. 255-271). Washington, DC, US: American Psychological Association.
- Reis, H. T., Clark, M. S. ve Holmes, J. G. (2004). Perceived partner responsiveness as an organizing construct in the study of intimacy and closeness. D. J. Mashek ve A. P. Aron, *Handbook of closeness and intimacy* içinde (ss. 201–225). Mahwah, NJ: Erlbaum.
- Reis, H. T., Collins, W. A. ve Berscheid, E. (2000). The relationship context of human behavior and development. *Psychological Bulletin*, *126*, 844–872. doi:10.1037//0033-2909.126.6.844
- Reis, H. T., Crasta, D., Rogge, R. D., Maniaci, M. R. ve Carmichael, C. L. (2017). Perceived Partner Responsiveness Scale (PPRS). D. L. Worthington ve G. D. Bodie (Ed.) *The sourcebook of listening research: Methodology and measures* içinde (ss. 516-521). Hoboken, NJ: John Wiley & Sons, Inc. doi:10.1002/9781119102991
- Reis, H. T. ve Gable, S. L. (2000). Event sampling and other methods for assessing everyday experience. H. T. Reis ve C. Judd, *Handbook of research methods in social psychology* içinde (ss. 190–222). New York, NY: Cambridge University Press.
- Reis, H. T. ve Shaver, P. (1988). Intimacy as an interpersonal process. S. W. Duck, *Handbook of personal relationships* içinde (ss. 367–389). Chichester, England: Wiley.

- Ryan, R. M. ve Deci, E. L. (2001). On happiness and human potential: A review of research on hedonic and eudaimonic well-being. *Annual Review of Psychology*, 52, 141–166. doi:10.1146/annurev.psych.52.1.141
- Ryff, C. D. (1989) Happiness is everything, or is it? Explorations on the meaning of psychological well-being. *Journal of Personality and Social Psychology*, 57, 1069–1081 doi:10.1037//0022-3514.57.6.1069
- Ryff, C. D. (2013). Eudaimonic well-being and health: Mapping consequences of self-realization. A. S. Waterman ve A. S. Waterman, *The best within us: Positive psychology perspectives on eudaimonia* içinde (ss. 77-98). Washington, DC, US: American Psychological Association.
- Ryff, C. D. ve Keyes, C. L. M. (1995). The structure of psychological well-being revisited. *Journal of Personality and Social Psychology*, 69, 719–727. doi:10.1037/0022-3514.69.4.719
- Ryff, C. D. ve Singer, B. H. (2008). Know thyself and become what you are: A eudaimonic approach to psychological well-being. *Journal of Happiness Studies*, 9, 13–39. doi:10.1007/s10902-006-9019-0
- Schlosnagle, L. ve Strough, J. (2017). Understanding adult age differences in the frequency of problems with friends. *The International Journal of Aging and Human Development*, 84, 159–179. doi:10.1177/0091415016657558
- Schmitt, D. P., Allik, J., McCrae, R. R. ve Benet-Martínez, V. (2007). The geographic distribution of big five personality traits: Patterns and profiles of human self-description across 56 nations. *Journal of Cross-Cultural Psychology*, 38, 173–212. doi:10.1177/0022022106297299
- Schmutte, P. S. ve Ryff, C. D. (1997). Personality and well-being: Reexamining methods and meanings. *Journal of Personality and Social Psychology*, 73, 549–559. doi:10.1037/0022-3514.73.3.549
- Segrin, C. ve Taylor, M. (2007). Positive interpersonal relationships mediate the association between social skills and psychological well-being. *Personality and Individual Differences*, 43, 637–646. doi:10.1016/j.paid.2007.01.017
- Selçuk, E., Günaydın, G., Ong, A. D. ve Almeida, D. M. (2016). Does partner responsiveness predict hedonic and eudaimonic well-being? A 10-year longitudinal study. *Journal of Marriage and Family*, 78, 311–325. doi:10.1111/jomf.12272
- Selçuk, E., Karagöbek, B. ve Günaydın, G. (2018). Responsiveness as a key predictor of happiness: Mechanisms and unanswered questions. M. Demir ve N. Sümer (Ed.), *Close relationships and happiness* içinde (s. 1-18). New York, NY: Springer.
- Selçuk, E., Zayas, V., Günaydın, G., Hazan, C. ve Kross, E. (2012). Mental representations of attachment figures facilitate recovery following upsetting autobiographical memory recall. *Journal of Personality and Social Psychology*, 103, 362–378. doi: 10.1037/a0028125
- Shaver, P. ve Mikulincer, M. (2014). Adult attachment strategies and the regulation of emotion. Gross, J. J. (Ed.), *Handbook of emotion regulation* içinde (ss. 446-465). New York, NY, US: Guilford Press.
- Slatcher, R. B. ve Selçuk, E. (2017). A social psychological perspective on the links between close relationships and health. *Current Directions in Psychological Science*, 26, 16–21. doi: 10.1177/0963721416667444.
- Smith, J. ve Goodnow, J. J. (1999). Unasked-for support and unsolicited advice: Age and the quality of social experience. *Psychology and Aging*, 14, 108–121. doi:10.1037/0882-7974.14.1.108
- Sümer, N. ve Güngör, D. (1999). Yetişkin bağlanma stilleri ölçeklerinin Türk örneklemini üzerinde psikometrik değerlendirmesi ve kültürlerarası bir karşılaştırma. *Türk Psikoloji Dergisi*, 14, 71–106.
- Sümer, N. ve Sümer, H. C. (2005) *Beş faktör kişilik özellikleri ölçeği* (Yayınlanmamış çalışma).
- Tabachnick, B. G. ve Fidell, L. S. (2007). *Using multivariate statistics*. Boston: Pearson/Allyn & Bacon, Inc.
- Taşfiliz, D., Selçuk, E., Günaydın, G., Slatcher, R. B., Corriero, E. F. ve Ong, A. D. (2018). Patterns of perceived partner responsiveness and well-being in Japan and the United States. *Journal of Family Psychology*, 32, 355–365. doi: 10.1037/fam0000378
- Terzi, Ş ve Çankaya, Z. C. (2009). Bağlanma stillerinin öznel iyi olmayı ve stresle başa çıkma tutumlarını yordama gücü. *Türk Psikolojik Danışma ve Rehberlik Dergisi*, 4, 1–11.
- Thompson, R. A. (2006). The development of the person: Social understanding, relationships, self, conscience. W. Damon ve R. M. Lerner ve N. Eisenberg, *Handbook of child psychology: Vol. 3. Social, emotional, and personality development* içinde (ss. 24–98). New York, NY: Wiley.
- Uchida, Y., Kitayama, S., Mesquita, B., Reyes, J. A. S. ve Morling, B. (2008). Is perceived emotional support beneficial? Well-being and health in independent and interdependent cultures. *Personality and Social Psychology Bulletin*, 34, 741–754. doi:10.1177/0146167208315157
- Umemura, T., Lacinová, L., Kotrčová, K. ve Fraley, R. (2018). Similarities and differences regarding changes in attachment preferences and attachment styles in relation to romantic relationship length: Longitudinal and concurrent analyses. *Attachment*

- & *Human Development*, 20, 135–159. doi:10.1080/14616734.2017.1383488
- Watkins, M. W. (2000). *Monte Carlo PCA for parallel analysis*. State College, PA: Ed ve Psych Associates.
- Wieselquist, J., Rusbult, C. E., Foster, C. A. ve Agnew, C. R. (1999). Commitment, pro-relationship behavior, and trust in close relationships. *Journal of Personality and Social Psychology*, 77, 942–966. doi:10.1037/0022-3514.77.5.942
- Zayas, V., Günaydın, G. ve Shoda, Y. (2015). From an unknown other to an attachment figure: How do mental representations change with attachment formation? V. Zayas ve C. Hazan, *Bases of adult attachment: Linking brain, mind and behavior* içinde (ss. 157-183). New York: Springer.
- Zunzunegui, M., Béland, F. ve Otero, A. (2001). Support from children, living arrangements, self-rated health and depressive symptoms of older people in Spain. *International Journal of Epidemiology*, 30, 1090–1099. doi:10.1093/ije/30.5.1090

Summary

Age Differences in Perceived Responsiveness in Close Relationships and Its Links to Psychological Well-Being

Duygu Taşfiliz

Altınbaş University

Ece Sağel Çetiner

Aydın Adnan Menderes University

Emre Selçuk

Sabancı Üniversitesi

Studies have clearly demonstrated the importance of close relationships for individuals' health and well-being (e.g., Braithwaite, Delevi, & Fincham, 2010; Kiecolt-Glaser, Gouin, & Hantsoo, 2010; Reis, 2012). Although the significance of close relationships continues for a lifetime, some changes have been observed in the relationship dynamics by time (Arnett, 2000). Perceived partner responsiveness (PPR), defined as individuals' perception about one's partner understands, values, and cares for one's self, needs and goals (Reis, Clark, & Holmes, 2004), has been proposed as one of the key contributors to relationship development and well-being (Reis, 2007; Reis & Clark, 2004). Although perceived responsiveness is an essential concept for close relationships; to date, however, there is no examination on how an individual's perception of responsiveness from a romantic partner, close family members, and close friends differs across the adulthood. Also, the link between perceived responsiveness and psychological well-being has not been investigated yet in Turkey. In this direction, the primary aim of the current study was to investigate the close relationships (i.e., romantic partners, close family members, and close friends) dynamics in the context of perceived responsiveness for the first time in Turkish culture. For this purpose, both age-related differences in perceived responsiveness and the association between perceived responsiveness and psychological well-being were examined in a lifespan adult sample drawn from Turkey. It was expected that perceived friend and family responsiveness would increase with age.

On the other hand, since the period of emerging to middle adulthood includes processes like the transition to being a spouse or parent, and adaptation to these new roles, perceived partner responsiveness would decrease within this period. However, it was expected that the association between age and perceived partner responsiveness would be curvilinear.

Furthermore, parallel with the previous studies

(Reis, 2012; Selcuk, Gunaydin, Ong, & Almeida, 2016), it was expected that a positive association between perceived responsiveness and psychological well-being would be observed. Also, it was expected that age would have a moderating effect on the association between perceived responsiveness and psychological well-being. In addition to these, individuals' gender, relationship status, perceived socioeconomic status, having a child, social contact frequency with family members, partner, and friends, and individual characteristics as neuroticism and extraversion were controlled in the current study.

Method

Participants

This study includes data from two separate adult samples. The data were collected from different cities in Turkey. Information for each sample is given below:

First sample. The sample consisted of 1172 individuals (715 female), ranging in age from 20–82 years ($M = 32.90$, $SD = 14.54$).

Second sample. The second sample consisted of 842 individuals (62.2% female) ranging in age from 20–87 years. Mean age of participants was 35.46 years ($SD = 15.54$).

Procedure

In the first sample, 91.4% of participants answered questionnaires in an online format. Remaining 101 participants filled out the questionnaire in paper-pen format. The association between perceived responsiveness and psychological well-being was examined in this sample. In the second sample, while 55.9% of participants filled out a questionnaire in an online format, remaining ones filled out it in paper-pen format. This sample was combined with the first sample, and the relation between perceived responsiveness and age was examined in that combined sample.

Materials

Participants completed the Turkish version of Reis's (2003) Perceived Partner Responsiveness Scale, which consists of 18 items. The scale was adapted into Turkish as part of the current study. Participants also completed Turkish version (Akin, Demirci, Yildiz, Gediksiz, & Eroglu, 2012) of Ryff's (1989) Psychological Well-Being Questionnaire which consists of 42 items, Turkish version (Sümer & Sümer, 2005) of 44-items Big Five Personality Questionnaire (Benet-Martinez & John, 1998) and a demographic form.

Results

Exploratory Factor Analysis

In order to examine the factor structure of Perceived Responsiveness Scale in Turkish sample, exploratory factor analysis was conducted separately for perceived partner responsiveness, perceived family responsiveness, and perceived friend responsiveness by using data of the first sample.

The Kaiser-Meyer-Olkin measure of sampling adequacy was .96, .98, .98 respectively, above the recommended value of .6, and Bartlett's test of sphericity was significant for each ($\chi^2 = 10811.785$, $df = 153$, $p < .001$). For principal components analysis, the direct oblimin method was used. Results of exploratory factor analysis showed a one-factor structure. Factor had eigenvalues of just over 1. The factor explained 63.57% of the variance for perceived partner responsiveness, 67.17% of the variance for perceived family responsiveness, and 64.49% of the variance for perceived friend responsiveness.

Confirmatory Factor Analysis

Confirmatory factor analysis (CFA) was used to investigate one factor structure of perceived responsiveness scale separately for partner, family and friend by using Mplus 6.12 (Muthén & Muthén, 2011). In these analyses, data from the second sample was used. As suggested by Kernis and Goldman (2006), item parcels were created by randomly assigning items to three item parcels, because compared to individual items, item parcels generally demonstrate higher reliability and usually have better distributional properties. The root mean square error of approximation (RMSEA), the 90% confidence interval of RMSEA, the standardized root mean square residual (SRMR), the comparative fit index (CFI), Tucker and Lewis index (TLI), and the Bayesian information criterion (BIC) were used as evaluation criteria. The modification indices (MI) suggested to add the error correlations between parcel 2 and 3 and between parcel 5 and 1. The goodness of fit index was indicated that Model would be improved by modification (χ^2 (7, $N =$

744) = 19.84, $p = .006$, $\chi^2/df = 2.83$, RMSEA = .05, 90% CI (.025 -.076), CFI = .99, TLI = .99, SRMR = .01, BIC = 23.334,43 for perceived family responsiveness; χ^2 (7, $N = 761) = 26.9$, $p < .001$, $\chi^2/df = 3.84$, RMSEA = .06, 90% CI (.038 -.086), CFI = .99, TLI = .99, SRMR = .01, BIC = 22.440,19 for perceived friend responsiveness; χ^2 (7, $N = 478) = 22.19$, $p = .002$, $\chi^2/df = 3.17$, RMSEA = .07, 90% CI (.037 -.100), CFI = .99, TLI = .98, SRMR = .01, BIC = 14.916,18 for perceived partner responsiveness).

Association between Perceived Responsiveness and Age

To test which of curvilinear model demonstrates best fit the data, linear, quadratic (age2), and cubic (age3) effects of age were created and included in the analyses. In Model I, age variables were significantly related to both perceived family responsiveness and perceived partner responsiveness, respectively, $F(1, 1757) = 5.77$, $p = .016$, $R^2 = .003$; $F(3, 927) = 10.15$, $p < .001$, $R^2 = .03$. There was a linear association between age and perceived family responsiveness ($B = .01$, 95% CI = [0.001, 0.013], $SE = .00$, $p = .016$). Also, there was a quadratic association between age and perceived partner responsiveness ($B = .43$, 95% CI = [0.046, 0.811], $SE = .19$, $p = .028$). In Model II, relationship status, gender, perceived SES, having children and frequency of contact with family members/partner variables were added in the analysis as covariates. The associations between perceived responsiveness and predictor variables were statistically significant, $F(6, 1160) = 15.15$, $p < .001$, $R^2 = .27$ for perceived family responsiveness; $F(7, 898) = 19.01$, $p < .001$, $R^2 = .13$ for perceived partner responsiveness. In the second model, linear association between perceived family responsiveness went on ($B = .02$, 95% CI = [0.010, 0.037], $SE = .01$, $p < .001$). There was still significant association between quadratic effect of age and perceived partner responsiveness ($B = .62$, 95% CI = [0.228, 1.015], $SE = .20$, $p = .002$); however, also there was a significant association between cubic effect of age and perceived partner responsiveness ($B = -.53$, 95% CI = [-0.947, -0.103], $SE = .22$, $p = .015$).

Association between Perceived Responsiveness and Psychological Well-being

In order to investigate the association between perceived partner responsiveness and psychological well-being regression analysis were conducted. Perceived partner, family, and friend responsiveness separately associated with psychological well-being in a positive a significant way ($B = .123$, $SE = .019$, $\beta = .264$, $t = 6.46$, 95% CI = [0.085, 0.160], $p < .0001$ for partner; $B = .186$, $SE = .016$, $\beta = .354$, $t = 11.76$, 95% CI = [0.155, 0.217], $p < .0001$ for family; $B = .133$, $SE = .013$, $\beta = .314$, $t = 10.34$, 95% CI = [0.107, 0.158], $p < .0001$ for

friend). In the second model, covariates added into the model; demographic variables (gender, age, neuroticism and extraversion) in first step, in second step, and tested perceived responsiveness variables added regression equation. Results showed that when all variables in the model, only perceived partner responsiveness ($B = .090$, $SE = .019$, $\beta = .187$, $t = 4.81$, $95\% CI = [0.053, 0.127]$, $p < .0001$), but not family ($B = .001$, $SE = .016$, $\beta = .001$, $t = .03$, $95\% CI = [-0.031, 0.032]$, $p = .974$) or friend ($B = .039$, $SE = .022$, $\beta = .076$, $t = 1.78$, $95\% CI = [-0.004, 0.082]$, $p = .075$) responsiveness significantly associated with psychological well-being.

The Moderating Effect of Age on the Association between Perceived Responsiveness and Psychological Well-being

Participants' age was found as a significant moderator in the association between perceived responsiveness and psychological well-being, such that the positive association between perceived partner responsiveness and psychological well-being was more powerful in young adulthood ($B = .19$, $SE = .03$, $t = 5.79$, $95\% CI = [0.12, 0.25]$, $p < .001$) than late adulthood ($B = .09$, $SE = .03$, $t = 3.20$, $95\% CI = [0.04, 0.15]$, $p < .01$).

Discussion

Our results suggest that the findings of the statistical factor analyses for the adaptation of the Perceived Partner Responsiveness Scale (Reis, 2003) supported that the scale has a one-factor structure and it is valid in the context of Turkey as well.

Besides, it has been investigated whether the perceived responsiveness from individuals' close relationships differs according to age. The findings of the study indicated that the perceived family and partner responsiveness had an age-dependent nature, while the perceived responsiveness from friends did not show a significant change with age. According to these results, perceived family responsiveness increases with age. On the other hand, perceived partner responsiveness was found to have a curvilinear relationship with age. According to these findings, the perceived partner responsiveness decreased from young adulthood towards the middle ages and then increased again in late adulthood. It is thought that the decrease in perceived partner responsiveness may be related to the characteristics of middle age. Having multiple roles in their social lives, middle-aged individuals are accompanied by a multitude of responsibilities (Lachman, 2004). Social roles change with age (Helson & Soto, 2005). In this period of life, the number of social roles that individuals undertake reaches its highest level, and over time individuals' social roles

start to decrease (Helson & Soto, 2005). The perceived responsiveness of individuals from their partners is likely to be related to the increase in social roles and social responsibilities in the middle-ages.

Based on our results, perceived partner, family, and friend responsiveness revealed a positive association with psychological well-being regardless of each other, and psychological well-being increases as the perceived responsiveness increases. With the replication of the previous studies in this association by a sample drawn from Turkey, the theoretical assumption of perceived responsiveness and psychological well-being relationship supported that the direction of this relationship would be universal.

Another finding of our study suggested the moderator role of age on the relationship between perceived responsiveness and psychological well-being. Although the perceived responsiveness is significantly and positively related to psychological well-being in all stages of adulthood, this relationship was found to be stronger for young adulthood. According to these findings, it can be said that the perceived partner, friend, and family responsiveness might be more important for individuals' psychological well-being in young adulthood, and in the later stages of adulthood, individuals become less dependent on their close relations in terms of psychological well-being.

In summary, our findings contributed to the literature by revealing the lifespan importance of perceived responsiveness from close relationships to the lives of individuals with a sample from Turkey. A limitation of our work is that it is a cross-sectional study. Undoubtedly, the effects of social and cultural structures on individuals are historically changing. It is also possible to observe these changes in the interaction dynamics in close relationships. For this reason, our suggestion for future studies is conducting longitudinal research on the individuals' perceived responsiveness, which would give us more information in this regard.