

## Üniversite Öğrencilerinin Doğu-Batı Temsilleri: Ayrımlar, Eleştiriler, Talepler

Hilal Peker-Dural	Feyzan Tuzkaya	Cihan Elçi	Ece Akça
Ege Üniversitesi	Ege Üniversitesi	Ege Üniversitesi	Ege Üniversitesi
Ezgi Mehmetoğlu	Çağlar Solak	Mehmet Karasu	Melek Göregenli
Mersin Üniversitesi	Celal Bayar Üniversitesi	Van Yüzüncü Yıl Üniversitesi	Bağımsız Araştırmacı

### Özet

İnsan çevresini gözlemleyerek ve ona anlamlar yükleyerek çevresine ilişkin temsiller oluşturur. Söz konusu temsiller tarihsel, kültürel ve sosyal arka plandan, bireyin çevreyle olan etkileşiminden ve paylaşılan anlamlardan etkilenecek inşa edilir (Göregenli, 2013). Bireylerin mekâna ilişkin sosyal temsillerini açığa çıkarmak amacıyla yaygın olarak kullanılan yöntemlerden biri de bilişsel haritalamadır. Bu çalışmada da etnik, politik ve coğrafi farklılıklar bakımından gençlerin Türkiye'ye ilişkin sosyal temsilleri bilişsel haritalama yöntemiyle incelenmiştir. Araştırmada hem Türkiye'nin batısında yer alan Ege Üniversitesi'nde, hem de Türkiye'nin doğu ve güneydoğusunda yer alan Mersin, Mardin Artuklu ve Dicle Üniversitesi'nde çeşitli bölümlerde öğrenim gören toplam 461 üniversite öğrencisi yer almıştır. Katılımcılara sosyo-demografik özelliklerini öğrenmeye yönelik soru formu verilmiş ve zihinlerindeki Türkiye'yi aktarmaları için bilişsel haritalama yöntemi uygulanmıştır. Haritalardan elde edilen veriler, içerik analizi ile değerlendirilmiştir. İncelenen ögeler, coğrafi ve sembolik niteliklerine göre sınıflandırıldığında, coğrafi ögelerin denizler, dağlar, anıt-yapılar gibi doğal ve insan eliyle yapılmış nesnel ögeleri; sembolik ögelerin ise Türkiye'ye ilişkin çeşitli metaforları ve sembolleri içerdiği gözlenmiştir. Sembolik ögeler incelendiğinde, Türkiye'nin "Doğu"sunun ve "Batı"sının farklı sembol ve ifadelerle temsil edildiği dikkati çekmektedir. Bu ögelerin "talepler", "eleştiriler", ve "toplumsal ayrımlar" olmak üzere üç farklı kategori altında toplandıkları sonucuna ulaşılmıştır. Haritalara yansıyan temsillerin gençlerin doğdukları ve yaşadıkları coğrafya tarafından şekillendirildiği görülmektedir. Araştırmanın sonuçları, Türkiye'deki etnik, kültürel ve coğrafi farklılıklar ile politik iklim göz önünde bulundurularak çevre psikolojisi ve sosyal psikoloji kuramlarıyla tartışılmıştır.

**Anahtar kelimeler:** Sosyal temsiller, bilişsel haritalama, Türkiye temsilleri, doğu ve batı

### Abstract

People constitute representations about environment by observing and attributing meaning to it. These representations are constructed by shared meanings, individual-environment interaction and the historical, cultural and social background of the person (Göregenli, 2013). Cognitive mapping is a widely used technique to reveal the representations related to environment. In this study, social representations of young people in Turkey were examined in terms of ethnic, political and geographical differences. Data was collected from 461 university students from various departments both in Ege University on the west of Turkey, and in Mersin, Mardin Artuklu and Dicle Universities on the eastern and southeastern Turkey. A socio-demographic form and a blank A3 sized paper were given to participants and they were requested to draw Turkey's image in their mind onto this paper. The obtained data were evaluated by content analysis and analyzed according to geographical and symbolic items. Geographical items include natural and human-made objects such as seas, mountains, monuments-structures; and symbolic items include various metaphors and symbols. According to the results of the symbolic items' analysis, the "East" and the "West" of Turkey were represented with different symbols and verbal items. These symbolic items were examined under three categories: "claims", "criticisms" and "social distinctions". These representations are shaped by where the participants have born and live. The results have been discussed from environmental and social psychology theoretical perspective by considering ethnic, cultural and geographic differences and political conditions in Turkey.

**Key words:** Social representations, cognitive mapping, representations of Turkey, east and west

İnsanın sosyal temsilleri ve davranışları sosyal ve fiziksel çevresinden etkilenirken aynı zamanda bu çevreyi etkilemekte ve dönüştürmektedir. İnsan ve çevre arasındaki bu dinamik etkileşimin arka planında sadece sosyal değil, psikolojik ve bağlamsal pek çok faktör bulunmaktadır. Dolayısıyla insanın çevreye ilişkin algısı yoluyla oluşan zihinsel temsiller, kişilerin kendi bireysel özelliklerinden, özdeşim kurdukları grupların niteliklerinden, çevreyle olan etkileşimlerinden, tarihsel ve kültürel arka planlarından izler taşımaktadır (Göregenli, 2013). İnsanlar içinde buldukları çevrenin fiziksel ve sosyal etkileri aracılığıyla çeşitli enforsasyonlar elde etmekte ve bu çevrelerin temsilini oluştururken edindikleri bu enforsasyonlardan faydalanmaktadır (Moscovici, 1984). Böylece, zihinsel temsiller ile içinde yaşanılan çevre anlam kazanmakta ve tanıdık hale gelmektedir. İnsanların kendilerini ait hissettikleri gruplar üzerinden sahip oldukları sosyal kimlikler de (Tajfel ve Turner, 1986) dünyayı algılama biçimini, bir diğer deyişle içinde bulunulan sosyal ve coğrafi çevrenin zihinlerde nasıl temsil edildiğini belirler.

Bilişsel haritalama yöntemi sosyal ve fiziksel çevreyle kurulan ilişki boyunca oluşan bu tanıdıklığı görünür ve çalışılabilir kılmanın araçlarından biridir. Bilişsel haritalar, fiziksel gerçekliklerin ve bu gerçekliklere dönük sosyal ve sembolik atıfların bireylerin zihinsel temsillerinde örgütlenmesi şeklinde tanımlanabilir (Milgram, Greenwald, Kessler, McKenna ve Waters, 1972). Bell, Fisher ve Loomis (1978) bilişsel haritaların, günlük çevrenin anlamlandırılması, mekânsal bilginin depolanması, kodlanması ve çağırılmasını sağlayan *zihin kentleri* olduğunu dile getirmektedirler. Bilişsel haritalar fiziksel mekân içinde yolumuzu bulmamızı sağladığı gibi aynı zamanda toplumsal davranışlarımızın inşa ve hayata geçirilmesi süreçlerinde de etkilidir (Göregenli, 2013). Bu haritalar insanların kendileri ve içinde buldukları fiziksel ve sosyal çevreyle olan etkileşimleri tarafından şekillenmektedir. Bu araştırmada sosyal, coğrafi ve politik bir öge olarak Türkiye'nin gençler tarafından temsilini anlamak amacıyla bilişsel haritalama yönteminden yararlanılmıştır. Bu çalışmada genel olarak politik gerilimlerin ve zaman zaman ağır kayıplara yol açan çatışmaların yaşandığı "Türkiye'nin" farklı etnik ve coğrafi kökenlere ve ideolojik yönelimlere sahip gençlerin zihninde nasıl temsil edildiği araştırılmıştır. Bu amaçla ülkeye ilişkin sosyal ve zihinsel temsiller bilişsel haritalar aracılığıyla çalışılmıştır. Öncelikle çalışmanın çatısını oluşturan Sosyal Kimlik Teorisi (Tajfel ve Turner, 1986) ve Sosyal Temsiller Teorisi (Moscovici, 1984) aşağıda kısaca özetlenmiştir.

### Sosyal Kimlik Teorisi

1960'lardan sonra, Avrupa'da ve dünyada yaşanan sosyal değişimler üzerine psikologlar sosyal bağlamın sosyal davranış üzerindeki etkisine odaklanmaya başlamışlardır (Hogg ve Williams, 2000). Gruplararası iliş-

kilerin altında yatan dinamiklerin sebeplerini anlamak amacıyla Sherif (1961) tarafından Gerçekçi Çatışmalar Teorisi geliştirilmiştir. Gerçekçi Çatışmalar Teorisi'ne göre farklı grupların sınırlı kaynaklar üzerindeki çıkarlarının çatışması ve rekabet, sosyal çatışmayı arttırmaktadır. Tajfel ve Turner (1986) grup aidiyetinin ve grup kimliğinin gruplararası çatışmayı açıklamada çok önemli bir belirleyici değişken olduğuna ancak Gerçekçi Çatışmalar Teorisi'nin bu olguyu açıklamada yetersiz kaldığına değinerek, Sosyal Kimlik Teorisi'ni ortaya atmışlardır.

Sosyal kimlik, sosyal-bilişsel bir kuramsal zemine sahiptir ve bireysel bilişsel süreçlerin ve yapıların toplumsal süreçlere eklenmesinde rol oynar. Toplum, kolektif benlik kavramını inşa etmektedir; Sosyal Kimlik Kuramı da toplumun grup süreçleri aracılığıyla üyelerine ilettiği bu benliği açıklamayı amaçlamaktadır (Hogg ve Williams, 2000).

Sosyal Kimlik Teorisi'ne göre grup kavramı "kendilerini aynı sosyal kategori içinde gören, kendilerine ilişkin tanımlarında tutarlı insan toplulukları" şeklinde tanımlanır (Tajfel ve Turner, 1986, s.15). Sosyal kategorizasyonlar sosyal çevreyi tanımlama, açıklama ve sınıflandırma işlevi görmektedir. Kendini bir sosyal kategorizasyona tabi tutmak ve bir sosyal gruba dahil olmak, o gruba ilişkin sosyal kimliğin oluşumunu da beraberinde getirmektedir. Bireylerin kendilerini sınıfladıkları sosyal gruplar ve sosyal kategorizasyonun ortaya çıkardığı kendilik algısı sosyal kimliği oluşturmaktadır (Tajfel ve Turner, 1986). Bireyler kendileri ile aynı sosyal kimliğe sahip kişileri ya da aynı sosyal kimliği paylaştığı grup üyelerini "iç grup", kendi konumunu belirlemek amacıyla referans aldığı diğer grubu ise "dış grup" olarak sınıflandırmaktadırlar. Grupların sosyal olarak nasıl algılandığı, iç ve dış grupların değerlendirilmesinde rol oynarken, iç ve dış grup kategorilendirmesi de sosyal algının şekillenmesinde belirleyicidir. Dış grubun nasıl ve ne şekilde algılandığı grup içi prototiplere göre tanımlanır ve bu algı iç grup tarafından paylaşılır.

Bunun ötesinde sosyal kategorizasyon benlik kavramını dönüştürür ve aynı zamanda kişinin grup içindeki davranışlarının, hislerinin ve tutumlarının tüm boyutlarını kendinde birleştirir. Sosyal Kimlik Teorisi'ne göre; (1) bireyler olumlu sosyal kimliğe ve benlik saygısına sahip olmak ya da var olan olumlu sosyal kimliği korumak isterler, (2) iç grup, dış gruptan olumlu olarak ayrıştırılır, (3) bireyler eğer sahip oldukları sosyal kimlikten memnun değilse bu kimliği terk etmeye ya da sahip oldukları sosyal kimliği daha olumlu hale getirmeye çalışırlar. Bireyler sosyal kimliklerine yönelik bir tehdit algıladıklarında çeşitli tepkiler gösterirler. Böyle bir tehdit durumunda bireyler sahip oldukları grubu terk etmeye ya da kendilerini bu gruptan ayırmaya çalışırlar; karşılaştırma boyutlarını değiştirerek ya da yeniden yapılandırarak iç grupları için olumlu bir ayrıştırıcı özellik ararlar ya da grup üyeleri dış

grup üyeleri ile doğrudan bir mücadeleye girerek grubun statüsünü yükseltmeye çalışırlar (Tajfel ve Turner, 1986).

Çevre psikolojisi literatüründe yer alan, yer-kimlik ilişkisi incelendiğinde, yaşanan çevrenin ve çevre ile kurulan ilişkinin bireylerin kimliklerinin oluşması sürecinde önemli rol oynadığı göze çarpmaktadır. Bireysel kimliklerin oluşturulma süreci boyunca, bir sosyal ağ olarak “yer” bir takım semboller ve anlamlar sağlamaktadır ve bu semboller ve anlamlar bireylerin fiziksel çevreyle kurduğu somut deneyimleriyle ilişkilidir (Lalli, 1992). Mekânla kurulan ilişkiler ve bu mekânlara yüklenen değerler, sosyal kimlik ile diyalektik bir ilişki içerisindedir. Mekânın nasıl temsil edildiği ve mekânla kurulan ilişki bireylerin sosyal kimliklerinin oluşumunu etkiler. Sosyal kimlikler aynı zamanda belirli mekânlarla kurulan ilişkinin çerçevesini belirler, mekâna yüklenen anlamları dönüştürür ya da daha temelden o mekâna yüklenecek anlamı yapılandırır (Göregenli, Karakuş, Umuroğlu ve Ömürüş, 2013). Bir mekânın nasıl temsil edildiği, gruplar arasında farklılık göstermektedir. Örneğin, İrlanda’da farklı sosyal kimliklere sahip gruplarla yapılan çalışmada, çeşitli tarihi mekânların nasıl temsil edildiği, bu mekânlara yüklenen anlamlar ve bu mekânlara ilişkin duygular karşılaştırılmıştır. Çalışmanın sonuçları, içinde bulunulan gruba göre mekâna ilişkin temsillerin de farklılaştığını göstermektedir. Mekânlara ilişkin değerler, duygular ve bu mekânlara yüklenen anlamlar grupların sosyal kimlikleriyle ilişkili olarak farklılıklar göstermektedir ve bu farklı grup üyeleri aynı mekânlarla farklı duygusal anlamlar yüklemektedirler (Devine-Wright ve Lyons, 1997).

### Sosyal Temsiller

Sosyal Temsiller Teorisi Serge Moscovici tarafından yaklaşık 40 yıl önce ortaya atılmış ve sosyal psikoloji literatüründe açıklayıcılığı hala yaygın bir şekilde kabul edilen bir teoridir.

Sosyal Temsiller Teorisi’ne göre, bireyler var oldukları dünyayı anlamlandırmaya çalışırlarken, toplumlar sosyal temsilleri aracılığıyla kendi içlerinde kavramlar ve olgulara dair bir bilişsel birlik oluşturmaya çalışırlar. Bu bağlamda sosyal temsiller bireyler arasındaki gündelik konuşmalarla ve iletişim kanallarıyla oluşur, şekillenir ve değişir. Sadece basit bir alıcı-verici etkileşiminin ötesinde, iletişim bir amaca hizmet eder ve iletişim halinde olan bireyler birbirlerini anlamaya ve söylenenleri anlamlandırmaya çalışırlar (Moscovici, 1994). Bu nedenle de verilen mesajlar basitleştirilir, sadeleştirilir, metaforlarla ve bilinen kavramlarla ifade edilmeye çalışılır (Moscovici, 1988).

Sosyal temsiller toplumsal kültür içerisindeki kategorilere uygun olarak bilgiyi üretme ve yabancı olanı anlamlandırma işlevlerini üstlenir (Moscovici, 1988). Sosyal dünyayı anlamlandırmaya yarayan birçok bilgi ve kavram iletişim yoluyla topluma ulaşır. Bu iletişim

sürecinde, bilgi kendini yeniden ve yeniden inşa eder, üretir, anlam kazanır ve toplumun çoğunluğu tarafından paylaşılır hale gelir (Moscovici, 1988). Bu iletişim ağının sonucunda da var olan ve yeni üretilen bilgilerin sosyal temsilleri ortaya çıkar.

Toplumla ilişkilerimizi şekillendiren temsiller toplumsal organizasyonun bir unsuru olarak işlev görürken farklılaşan sosyal gerçeklikler hakkında fikir sahibi olmamızı da sağlar. Bireysel düşünceler toplumsal etkileşimler zemininde sürekli dönüşüp yeniden inşa edilir ve özellikle aidiyet grupları içindeki iletişim süreçlerinde kendine, kolektif ve bütünsel bir anlam yumağı oluşturur. Örneğin, bilimsel bilgiler, DNA’nın yapısı, hastalıkların oluşumu ya da evrenin yapısı daha basit şekillerde, günlük hayat kullanımlarıyla iletişim yoluyla anlamlandırılmaya çalışılır (Moscovici, 1988).

Sosyal temsillerin amacı bilinmeyen anlamları anlamlandırmak ve tanımlamaktır. Bu nedenle sosyal temsiller anlamlandırma süreçlerini de beraberinde getirir. Sosyal temsillerin amacı tanıdık olmayan, bilinmeyen bir olgunun, sosyal temsili yoluyla bilinen ve tanımlanmış hale getirilmesidir (Moscovici, 1984). Tanımlanmamış, bilinmeyen yeni kavramlar yabancı ve tehditkardır. Söz konusu kavramlar demirleme ve nesneleştirme mekanizmaları ile bilinir hale getirilmektedir (Moscovici, 1984). Demirleme süreci, bilinmeyen olguyu zihinde önceden var olan anlamlandırılmış farklı sembolere, nesnelere, kavramlara, kategorilere ya da olgulara dayandırarak açıklamak şeklinde tanımlanabilir. Yeni kavramların, bilinen kategorilere indirgenmesi ile bir nirengi noktası yaratılır ve böylece bilinen kavramlar çerçevesinde olguya anlam yüklenir. Örneğin, AIDS hastalığı toplumun gündemine ilk girdiğinde, zaten bilinen bir hastalık olan kansere benzetilerek onun üzerinden anlamlandırılmaya çalışılmıştır (Comby, Devos ve Deschamps, 1993; akt. Bilgin, 2014). Bu kategorizasyonlar sayesinde, yeni ve farklı kavramlara olumlu ya da olumsuz değerler atfedilir ve bu sosyal temsiller sayesinde yeni olgularla bir ilişki biçimi belirlenir. Nesneleştirme süreci ise, ihanet gibi soyut olguların, hançer gibi “elle tutulur” somut nesnelere ifade edilmesidir (Bilgin, 2014, s. 367; Moscovici, 1994).

Sosyal Kimlik Teorisi gruplar arası ilişkiler temelinde, bireyin olumlu sosyal kimlik ve benlik inşa etme ihtiyacını nasıl karşıladığını açıklamaya çalışan bir teori iken, Sosyal Temsiller Teorisi kişiler arası ilişkiler temelinde, bireyin dünyasını nasıl anlamlandırdığını açıklamaya çalışan bir teoridir. Bireyin olumlu kimlik ihtiyacı ile kendi dünyasını anlamlandırma ihtiyacının kesiştiği noktada bu iki teoriyi birlikte ele almak mümkündür. Bu çerçevede, bireylerin sosyal temsilleri oluşurken, kendilerini ait hissettikleri grupların içinde şekillenen kimlikleri etkin bir rol oynar. Sosyal kimliklerin oluşmasında ise aidiyet grubunun temsillerinin içselleştirildiği bir süreç yaşanmaktadır (Breakwell, 1993).

**Tablo 1.** Coğrafi Ögelerin Bilişsel Haritalarda Belirtilme Sıklıkları

	Fr.	%	Örnekler
Şehirler	657	56	Adana (7), Adıyaman (1), Afyon (8), Ağrı (6), Aksaray (2), Amasya (3), Ankara (54), Antalya (27), Ardahan (1), Artvin (10), Aydın (7), Balıkesir (8), Bartın (1), Batman (2), Bayburt (2), Bilecik (1), Bingöl (3), Bitlis (6), Bolu (3), Burdur (3), Bursa (18), Çanakkale (12), Çankırı (4), Çorum (3), Denizli (5), Diyarbakır (10), Düzce (2), Edirne (12), Elazığ (2), Erzincan (2), Erzurum (1), Eskişehir (10), Gaziantep (12), Giresun (7), Gümüşhane (1), Hakkâri (9), Hatay (18), Iğdır (8), Isparta (9), İstanbul (52), İzmir (45), Kahramanmaraş (8), Karabük (3), Karaman (1), Kars (5), Kastamonu (2), Kayseri (2), Kırıkkale (5), Kırşehir (2), Kırklareli (6), Kilis (3), Kocaeli (3), Konya (16), Kütahya (4), Malatya (4), Manisa (12), Mardin (13), Mersin (12), Muğla (17), Muş (3), Nevşehir (5), Niğde (3), Ordu (7), Osmaniye (5), Rize (10), Sakarya (2), Samsun (9), Siirt (2), Sinop (10), Sivas (5), Şanlıurfa (13), Şırnak (9), Tekirdağ (10), Tokat (1), Trabzon (15), Uşak (7), Van (14), Yalova (1), Yozgat (3), Zonguldak (6)
Coğrafi Bölgeler	59	5	Marmara (11), Doğu Anadolu (9), Güneydoğu Anadolu (8), Ege (8), İç Anadolu (8), Karadeniz (7), Akdeniz (5), Kürdistan <sup>1</sup> (3)
Denizler	98	8	Karadeniz (34), Ege Denizi (27), Akdeniz (20), Marmara Denizi (17)
Anıt-Yapılar	45	3	Anıtkabir (14), Ayasofya (4), Boğaziçi Köprüsü (5), Çatalhöyük (1), Galata Kulesi (1), Kız Kulesi (2), Köprü (3), İzmir Saat Kulesi (6), Sultan Ahmet Camii (1), Sümela Manastırı (2), Şehitlik (2), Tarihi mekân (1), Tünel (3)
Yeryüzü Şekilleri	124	11	Ege Adaları (2), Ağrı Dağı (4), Amanos Dağları (1), Aras Nehri (1), Asi Nehri (1), Balıklı Göl (1), Çukurova (1), Dağlar (7), Deniz (15), Eğirdir Gölü (1), Gediz Deltası (1), Göl (2), Hasan Dağı (1), Kapadokya/Peri Bacaları (10), Kaz Dağı (1), Küçük Ağrı Dağı (3), Menderes Deltası (3), Kuzey Anadolu Dağları (6), Masif (2), Menteşe Yöresi (1), Meriç Irmağı (1), Orman/Yeşil Alan (6), Ova (2), Palandöken (3), Pamukkale (2), Rodos Adası (1), Sahil (6), Toroslar (7), Tuz Gölü (10), Uludağ (4), Van Gölü (17), Yunt Dağı (1).

### Bilişsel Haritalar

Bilişsel haritalar, mekânları betimleyen ancak genellikle onları coğrafi haritalar gibi birebir yansıtmayan içselleşmiş imgelerdir. Bu imgelerin oluşum sürecinde belirli bir mekân hakkındaki bilgi birikimi, bu bilgilerin zihinde düzenlenmesi, depolanması ve gerektiğinde hatırlanıp değişiklik yapılması süreçleri rol oynar (Downs ve Stea, 1973). Bilişsel haritalar bireyin yaşadığı çevreye ilişkin algılar, bilgiler, yaşantılar, semgesel anlamlar ve temsilleri içerir. Bu içerik bilişsel haritaların fiziksel çevrenin yanı sıra bireysel özellikler, kültürel ve tarihsel arka plan, bağlam gibi etkenlerle şekillendiğine işaret eder (Göregenli, 2013). Bilişsel haritalar, nesnel çevreyi olduğu gibi yansıtmaktan öte sosyal gerçekliklerle tekrar inşa edilen fiziksel gerçeklikleri yansıtır.

Farklı çevre algılarına göre kişiden kişiye çeşitlilik gösteren bilişsel haritaların çizim özellikleri şu 5 örüntüyü yansıtabilir (Appleyard, 1970; Bilgin, 1999): *Grafik/coğrafi stil* haritalar topoğrafik haritalara benzer ve dağlar, göller, şehirler gibi coğrafi öğeleri içerir. *Sembolik stil* haritalardaki öğeler bilişsel imajlara dair sembolik ve resimsel ifadeleri kapsar. *Dizisel stil* haritalarda öğeler

birbirini izleyen bir dizi halindedir ve öğeler arasında doğrusallık gözlenir. *Blok stil* haritalardaki öğeler ise parça ve bloklar halinde gruplandırılırken bu gruplar arasında çizgisel bağlantılar bulunmamaktadır. *Metin stil* haritalar bilişsel imajlara ilişkin sözel ifadeleri içermektedir. Bilişsel haritaların çizim özellikleri tek başına belli bir örüntüye sahip olabileceği gibi birden fazla örüntünün kombinasyonu da gözlenebilir.

Bu çalışmada Türkiye'nin "Doğu" veya "Batı"sında uzun süre yaşamının, Türkiye'ye dair sosyal temsiller üzerindeki etkisi, grup aidiyeti ve aidiyet hissedilen grubun sosyal kimliğinin nasıl temsil edildiği bilişsel haritalama yöntemiyle araştırılmıştır. Çalışma bilişsel haritalama yöntemi kullanılarak gençlerin Türkiye'ye ilişkin sosyal temsilleri, temsillerin oluşma süreci, dinamikleri ve bu dinamiklerin sosyal kimliğin oluşması sürecindeki etkisi, etnik kökenler ve yaşanan en uzun yer referans alınarak incelenmiştir. Bu süreçte hangi temsillerin kimlikle ilişkilendirildiği, temsillerin coğrafik, ortak ve farklı yönlerinin neler olduğunun öğrenilmesi amaçlanmıştır.

### Yöntem

#### Örneklem

Çalışmanın örneklemini Ege Üniversitesi'nden (İzmir) 249; Mersin, Dicle (Diyarbakır) ve Mardin Artuklu Üniversitelerinden 212 olmak üzere 461 üniver-

1 'Kürdistan' bazı katılımcılar özelinde bir coğrafi bölgenin adı olarak temsil edildiği için "Coğrafi Bölgeler" kategorisi içinde değerlendirilmiştir. Bununla birlikte bölgeyle ilgili isimlendirme yapmayıp, bölgeyi sadece "sınır" ile belirten katılımcılar da bulunmaktadır (Bkz. Ek A).

site öğrencisi oluşturmaktadır. Bu öğrenciler psikoloji, tarih, coğrafya gibi farklı bölümlerde eğitim görmektedir. Katılımcıların 223'ü kadın (%48.4), 227'si erkektir (%49.2). Katılımcıların etnik kimliklerini ön plana çıkartıp temsil aktarımının etkilenmemesi amacıyla doğrudan etnik kimliklerini belirtmeleri istenmemiş ancak en uzun süre yaşanan yer bilgisine Arap, Kürt, Türk gibi farklı etnik kökenlere sahip katılımcıların örneklemde dahil olması sağlanmıştır.

### Veri Toplama Araçları ve İşlem

Çalışmada katılımcıların Türkiye temsillerini öğrenmek amacıyla Çevre Psikolojisi alanında sıklıkla kullanılan bilişsel haritalama yöntemi kullanılmıştır. Uygulama sürecinde katılımcılara A3 boyutunda boş birer kâğıt verilerek önce Türkiye'yi düşünmeleri daha sonra zihinlerinde oluşan Türkiye'yi kâğıda aktarmaları istenmiştir. Ayrıca katılımcıların cinsiyetleri, okudukları üniversite, bölüm ve en uzun süre yaşadıkları yer bilgileri sosyo-demografik bilgi formu ile öğrenilmiştir. Uygulamalar belirtilen üniversitelerdeki ders saatleri içinde gerçekleştirilmiş ve her uygulama yaklaşık 30 dakika sürmüştür. Haritalardaki bulgular içerik analizi (bkz. Bilgin, 1999) ve söylem analizi/bilişsel haritaların çözümlenmesi (bkz. Göregenli, 2013; Potter, 2004) yolu ile incelenmiştir.

### Bulgular

Yöntem bölümünde ayrıntılı olarak tanıtılan ve çalışmada kullanılan form iki ana bölümden oluşmaktadır. Buna göre ilk bölümde katılımcıların sosyo-demografik özelliklerini öğrenmeye yönelik sorular; ikinci bölümde elle çizdirilen bilişsel haritalar yer almaktadır. Katılımcıların sosyo-demografik özellikleri, katılımcıların Türkiye'ye dair sosyal temsillerini çözümlenme sürecinde bir farklılaşmaya yol açıp açmadıkları açısından değerlendirilmiştir. Aşağıda analiz sonuçları, sırasıyla önce bilişsel haritaların stilleri ve içerdikleri öğeler açısından, daha sonra katılımcıların özelliklerine göre bir-birlerinden farklılaşmalarına göre sunulmuştur.

### Bilişsel Haritaların Stilleri ve İçerdikleri Öğeler

Bilişsel haritalar önce çizim stillerine göre sınıflandırılmış, ardından içerdikleri sembolik ve coğrafi öğelere göre analiz edilmiştir. Buna göre haritaların 156'sı "sembolik stil" (%33.8), 76'sı "sembolik-coğrafi stil" (%16.5) ve 39'u "coğrafi/grafik stil"den (%8.5) oluşmaktadır. Ayrıca 108 bilişsel harita (%23.4) katılımcıların Türkiye hakkındaki temsillerini yazılı olarak ifade ettikleri 'metin stili'nden oluşmaktadır. Sembolik haritalar Türkiye'ye ilişkin metaforları, şekilleri ve çeşitli sembolleri; coğrafi haritalar dağlar, şehir isimleri, anıt-yapılar ve denizler gibi nesnel-coğrafi öğeleri içermektedir.

"Diğer stiller" olarak sınıflandırılan 82 harita (% 17.7) ise blok ve/veya dizisel ya da bütün stillerin bir arada kullanıldığı harita stillerini içermektedir.

### a. Coğrafi Öğeler

Araştırmada Ege Üniversitesindeki katılımcıların bilişsel haritaları "Batı"; Mersin, Dicle ve Mardin Artuklu Üniversitelerindeki katılımcıların bilişsel haritaları "Doğu" olarak ayrılarak, coğrafi öğelere içerik analizi Bilgin'de (1999) önerildiği şekliyle uygulanmıştır. Bilişsel haritalarda toplamda 1171 coğrafi öğe bulunmaktadır. Bu öğeler genel olarak şehirleri (Ankara, İzmir, Van vb.), coğrafi bölgeleri (Marmara Bölgesi, Ege Bölgesi vb.), denizleri (Karadeniz, Ege Denizi vb.), diğer yeryüzü şekillerini (örn., Van Gölü, Ağrı Dağı vb.) ve anıt-yapıları (örn., Anıtkabir, İzmir Saat Kulesi vb.) içermektedir (bkz. Tablo 1). Tablo 1'de gösterilmeyen diğer öğeler ise katılımcıların kendi sosyal ve coğrafi arka planlarıyla ilişkili ve frekans değerleri düşük öğelerden oluşmaktadır.<sup>2</sup>

Haritalardaki coğrafi öğeler çizildikleri yere göre incelendiğinde, denizlerin Batı'dan gelen haritaların %90'ında; Doğu'dan gelen haritaların ise sadece %7,1'inde belirtilmesi; ve Anıtkabir'in Batı'da çizdirilen haritaların %5'inde, Doğu'da çizdirilen haritaların ise %0.5'inde belirtilmesi önemli bir bulgu olarak değerlendirilmiştir.

Haritalarda Türkiye'nin coğrafi komşularıyla ilişkisi ve Türkiye sınırının nasıl çizildiği incelendiğinde, 28 katılımcının (%6,1) Kıbrıs'ı Türkiye ile birlikte çizdiği; 27 katılımcının (%5,9) ise Türkiye'yi diğer ülkelerle bağlantılı olarak ifade ettiği görülmüştür. Türkiye'yi kendine komşu ülkelerle temsil eden katılımcılar, komşu ülkeler arasında en çok Kıbrıs ve Suriye'yi belirtmişlerdir (bkz. Tablo 2). Ayrıca 118 katılımcı (%25,6) Türkiye sınırlarını belirgin şekilde ve 19 katılımcı (%4,1) silik biçimde çizirken; 322 katılımcı (%69,8) Türkiye sınırı çizmemiştir.

**Tablo 2.** Çizim Yerlerine Göre Türkiye'ye Komşu Ülkelerin Haritalarda Belirtilme Sıklıkları

	Frekans	
	Doğu	Batı
Kıbrıs	-	15
Suriye	1	10
Irak	-	6
İran	-	5
Gürcistan	-	4
Bulgaristan	-	3
Yunanistan	-	2
Ermenistan	-	2

2 Ay (1 kez), köy (2 kez), metropol (1 kez), tarla (1 kez) vb.

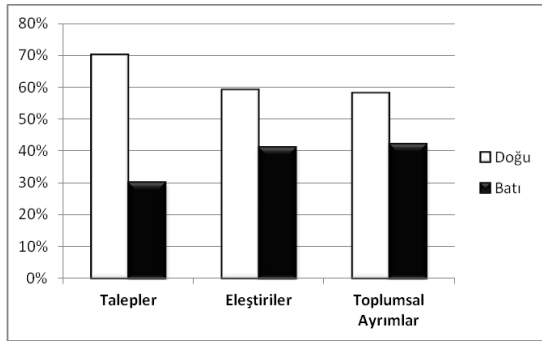
Haritalarda Batı'daki katılımcıların Türkiye'ye komşu ülkeleri Türkiye'yle bağlantılı olarak çizme oranı %19 iken, Doğu'daki katılımcılar komşu ülkeleri neredeyse hiç belirtmemiştir. Ayrıca tüm katılımcılar göz önünde bulundurulduğunda Türkiye'ye komşu ülkelerin haritalarda belirtilme oranı sadece %10'dur.

### b. Sembolik Ögeler ve Sosyal Temsiller

Coğrafi öğelerin analiz edilmesinin ardından, bilişsel haritalardaki sembolik öğelere söylem analizi uygulanmıştır (Potter, 2004). Söylem analiziyle Türkiye'ye dair sosyal temsillerin açığa çıkarılması hedeflenmiştir. Sembolik öğeler içerdikleri anlamlar açısından tematik olarak sınıflandırılmıştır (bkz. Grafik 1).

Haritalardaki sembolik öğelerin analizi sonucunda belirlenen üç kategori, katılımcıların genellikle siyasi iktidardan beklentilerini kapsayan "talepler" kategorisi, hükümete ve topluma yönelik eleştirilerini kapsayan "eleştiriler" kategorisi ve coğrafya, cinsiyet ve toplumsal sınıf eksenindeki farklılara dair ifadelerini kapsayan "toplumsal ayrımlar" kategorisi şeklinde isimlendirilmiştir. Kategorilerin haritalarda belirme/gözlenme oranları incelendiğinde "eleştiriler" kategorisinin (%46) "toplumsal ayrımlar" (%33) ve "talepler" (%21) kategorisinden daha sık vurgulandığı görülmektedir.

**Grafik 1.** Genel Kategoriler



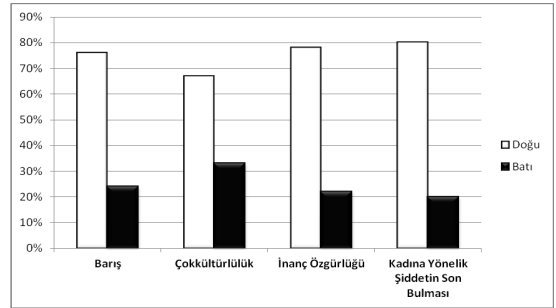
Tüm kategoriler "Doğu" ve "Batı" da çizilmelerine göre incelendiğinde, her bir kategorinin Doğu'da çizilen haritalarda daha sık vurgulandığı görülmüştür. Özellikle "talepler" kategorisinde, her iki grup öğrenci arasındaki büyük fark dikkat çekicidir. Buna göre Doğu'da okuyan öğrencilerin haritalarda belirttiği "talepler", Batı'dakilerin iki katından daha fazladır (bkz. Grafik 1).

Her kategorinin içerdiği alt temalar gruplandırıldığında "talepler" kategorisinde ortaya çıkan başlıca temalar Grafik 2'de sunulmuştur. "Talepler" kategorisinin içinde "barışın sağlanması" (%42) (bkz. Ek B), "birçok kültürün bir arada sorunsuzca yaşaması" (%34) (bkz. Ek C), "inanç özgürlüğünün sağlanması" (%8) ve "kadına yönelik şiddetin son bulması" (%16) gibi istekler en sık

belirtilen temalardır. Taciz ve tecavüzün, toplumsal yozlaşmanın, çocuk istismarının, işsizliğin, bireyin değersiz kılınmasının ve 'Doğu-Batı' ayrımı yapılmasının son bulmasına ilişkin istekler de sıklıkla göze çarpmaktadır.

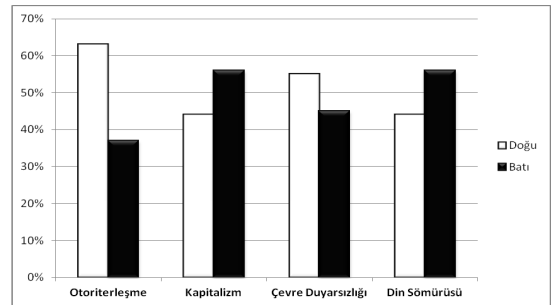
Katılımcılar ekonomik refahın yükseltilmesi, eğitimin iyileştirilmesi, basın özgürlüğünün sağlanması gibi konularda bölge farkı olmaksızın ortak taleplerde bulunmuşlardır. Adalet, demokrasi, eşitlik (din, dil ve etnik köken temelinde), hoşgörü ve barış talepleri çoğunlukla Doğu'daki üniversitelerde okuyan katılımcılar tarafından belirtilmiştir.

**Grafik 2.** Talepler Kategorisinin Temaları



"Eleştiriler" kategorisi temel olarak hükümete ve topluma dair birtakım eleştirileri kapsamaktadır (bkz. Grafik 3). Genel olarak tüm haritalarda eleştiriler kategorisinde sınıflandırılan sembollerin %60'ında hükümetin otoriterleşmesi (bkz. Ek D), %9'unda dinin sömürülmesi, %9'unda yeşil alanların tahrip edilmesi gibi temalar hükümete dair eleştiriler arasında göze çarpmaktadır. Bu eleştirilere hükümetin kaosa yol açması, basın özgürlüğünü kısıtlaması ve psikolojik baskısı gibi temalar da eşlik etmektedir.

**Grafik 3.** Eleştiriler Kategorisinin Temaları



"Eleştiriler" kategorisinde ekonomiye dair eleştiriler, hükümet politikalarına vurgularla dile getirilmiştir. Bu eksende geçim sıkıntısı, adaletsiz gelir dağılımı, yolsuzluk temaları bilişsel haritalarda göze çarpmaktadır (bkz. Ek E). Plansız şehirleşmelerin meydana getirdiği

çevre tahribatı ve doğal alanların yok edilmesi, “ekolojik duyarlılık” olarak isimlendirilmiş ve bu temanın daha çok Doğu’daki (%55) katılımcılar tarafından ifade edildiği görülmüştür.

Haritalardaki topluma yönelik eleştiriler içinde milliyetçilik, milli birliğin bozulması (bkz. Ek F), kültürel yozlaşma, kendine güvenmeyen toplum yapısı ve kadına yönelik şiddet temaları yer almaktadır. Haritaların bir kısmında (%22), sistem sorunu olarak kapitalizm eleştirisi katılımcılar tarafından vurgulanmıştır. Bu bağlamda Batı’daki katılımcıların (%56), Doğu’daki katılımcılara (%43) kıyasla kapitalizm eleştirisini daha fazla dile getirdikleri görülmektedir.

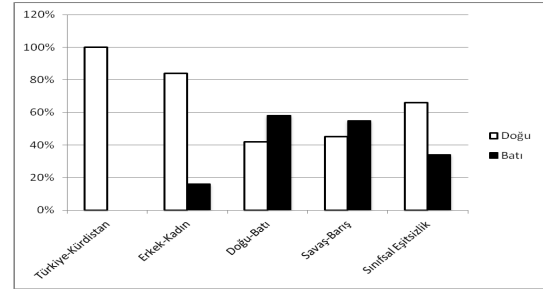
Bu bölümün son kategorisi olan “toplumsal ayrımlar” kategorisi haritalara genel olarak “Doğu-Batı” (%29), “Türkiye-Kürdistan” (%5), “barış-savaş” (%24), “kadın-erkek” (%13) ve sınıfsal eşitsizlik (%29) temalarıyla yansımıştır (bkz. Grafik 4). Hükümetin yetersiz yatırımları, sınıfsal eşitsizlik, yaşam koşullarının zorluğu ve “Kürt Sorunu” özelindeki politik gerilimler bütün katılımcılar tarafından harita üzerinde coğrafi olarak ülkenin Doğu kısmında vurgulanmaktayken; tatil ve ekonomik refahla ilişkili öğeler harita üzerinde ülkenin coğrafi olarak Batı kısmında belirgin olarak ifade edilmiştir (bkz. Ek G).

Doğu ve Batı’nın birbirinden ayrıştırılması genel olarak Batı’daki katılımcıların haritalarında (%58) görülmektedir. Benzer şekilde Türkiye’nin Doğu kısmını “savaş ortamı”; Batı kısmını ise “barış ortamı” ile ilişkilendirme diğer bir deyişle “savaş ve barış ayrımı” Doğu’daki katılımcıların %45’i; Batı’daki katılımcıların ise %55’i tarafından ifade edilmiştir. Ayrıca “Roboski, Roboski olayı, Roboski katliamı, Roboski anneleri” olarak ifade edilen sosyal olgunun (%3.6) sadece Doğu ve Güneydoğu’daki öğrencilerden elde edilen haritalarda gözlenmesi dikkat çekici bir bulgu olarak değerlendirilmiştir.

“Kürt Sorunu” katılımcılar tarafından farklı biçimlerde isimlendirilmiş ve değerlendirilmiştir. Söz gelimi bazı katılımcılar var olan gerilim ve çatışmaları “terör olayları”; bazı katılımcılar ise “iç savaş” ve “onurlu mücadele” olarak isimlendirmişlerdir (bkz. Ek H). Ayrıca Batı’daki katılımcılar coğrafi bir tema olarak “Kürdistan” temasına herhangi bir şekilde değinmezken, Doğu’daki katılımcıların “Kürdistan” vurgusu dikkat çekmektedir (bkz. Grafik 4). Sözü geçen bu ayrımlar “Doğu-Batı”, “Türkiye-Kürdistan” “savaş-barış” kategorilerinde bütün katılımcılar için ortak temalardır.

“Kadın-erkek” ayrımı, kadının ikincil konumunda oluşu temasıyla vurgulanmıştır. Bu temaya erkek egemen sistem, kadın haklarının ihlali ve toplumsal cinsiyet ideolojilerine yönelik eleştiriler gibi temalar eşlik etmiştir (bkz. Ek I ve Ek J). Yine diğer temalarda olduğu gibi, bu tema Doğu’daki katılımcılar tarafından (%84) Batı’dakilere göre (%16) daha çok vurgulanmıştır.

**Grafik 4.** Toplumsal Ayrımlar Kategorisinin Temaları



Sınıfsal eşitsizlik teması “toplumsal ayrımlar” kategorisi içinde değerlendirilmiş ve bu tema, katılımcıların adil olmayan gelir dağılımı ve buna bağlı olarak farklılaşan yaşam koşullarıyla ilişkili semboller ve yazıları içermektedir. Sınıfsal eşitsizlik teması, Batı’daki katılımcılara kıyasla (%34) Doğu’daki katılımcılar tarafından (%66) daha çok vurgulanmıştır.

### Tartışma

Türkiye’nin farklı iki bölgesinde eğitim gören gençlerin Türkiye’ye ilişkin sosyal ve bilişsel temsillerinin, bilişsel haritalama yöntemiyle incelendiği bu çalışmanın sonuçları, öncelikle gençlerin temsillerinin benzer, bütüncül ve ayrışan yönleri olduğunu göstermiştir. Coğrafi olarak paylaşılan çok az sayıda öğe olması, üç büyük şehir dışında, neredeyse hiç bir coğrafi ya da anıtsal öğenin iki grup açısından paylaşılması dikkate değerdir. Gençler çizimlerinde ortak öğelere yer vermekten çok coğrafi olarak yerel temsillere daha fazla odaklanmıştır. Türkiye’nin çoğunlukla “sınırları” ile çerçevelenerek temsil edildiği görülmektedir. Ortak bir Türkiye’lilik kimliğinden çok, farklı kimlik aidiyetlerine bağlılık açıkça gözlenmektedir. Doğululuk ve Batılılık sadece coğrafi bir ayrım değil aynı zamanda sosyal bir ayrımdır ve coğrafya, sosyal kimliklerin oluşumunu doğrudan etkilemekte, bilişsel temsiller, mekânla toplumsal birleştirmektedir. Haritalarda silah, savaş manzaraları vb. semboller “doğu”yla; şezlong, deniz, güneş vb. objeler daha çok “batı”yla birleştirilen hayatı betimlemektedir.

Bununla birlikte sınırları çevreleyen komşu ülkelere nadiren yer verildiği ve komşu ülkelerin daha çok Batı’da çizilen haritalarda yer bulması söz konusudur. Türkiye, gençlerin temsillerinde, çevresinden kopuk bir coğrafyadır. Suriye’nin en sık çizilen komşu olması, Suriye’deki savaş koşulları ve buna bağlı olarak Türkiye’ye doğru gerçekleşen yoğun göç hareketiyle açıklanabilir. Milgram ve Jodelet’in (1976) Paris’in bilişsel temsillerini araştırdıkları çalışmasında belirttikleri gibi, fiziksel mekânın sınırları net ve belirgin olduğunda, temsilleri sınırlarla çevrelemek, mekânı ayırt etmeyi kolaylaştırır.

maktadır. Ayrıca örüntü ve çerçeveleme, fizik mekânın topoğrafik ve geometrik özellikleri zihinsel temsillerin oluşmasında doğrudan bir etkiye sahip olmaktadır (Janssen-Osmann ve Wiedenbauer, 2004; Tversky, 2003).

Araştırmanın bulguları bir bütün olarak değerlendirildiğinde katılımcılarımızın Türkiye'nin genel politik ortamına ilişkin değerlendirmeleri, temsilleri, çatışmaya ilişkin algıları ve sosyal ve bilişsel temsillerinin etnik kökenlerinden, doğdukları ve yaşadıkları bölgelerden (Doğu-Batı) ve ideolojik yönelimlerinden doğrudan etkilendiği görülmektedir. Bilişsel haritalarda yer alan sembolik öğeler üç temel kategoride yer almıştır. Bunlar katılımcıların taleplerinden (barış içinde yaşama, kadına yönelik şiddetin bitmesi talebi vb.), eleştirilerinden (hükümetin otoriterleşmesine, devlet şiddetine, din sömürüsüne eleştiriler vb.) ve toplumsal ayrımlara ilişkin vurgularından (kadın-erkek, Doğu-Batı, barış-savaş ayrımları vb.) oluşmaktadır. Bu temel kategorilerde yer alan öğeler "Milliyetçi-Muhafazakâr ve Enternasyonal-Demokrat" ve "Doğu-Batı" olmak üzere iki temel aks üzerinden ele alınabilir; bilişsel temsiller ile örtüşen sosyal temsillerin bu iki aks üzerinde sosyal kimlikleri tanımladığı düşünülebilir.

Sosyal kimliğin inşasında yaşanan coğrafyanın ve coğrafi temsillerin etkili olduğu, iki grup katılımcının Türkiye'nin bilişsel temsillerindeki benzerlik ve farklılıklarda açıkça görülmektedir. Türkiye'nin "Doğu'su, bir coğrafya olarak, iki grup için de benzer olarak savaş, yoksulluk, kadının ikincil konumu vb. "olumsuz" nitelikle temsil edilirken, muhafazakârlık, sistem eleştirisi vb. temalar gençlerin, hangi bölgede yaşadıklarından bağımsız olarak sıklıkla dile getirilmiştir. Bölgesel eşitsizlikler neredeyse tüm örneklem için paylaşılan bir temsildir.

Bilişsel haritaların ve temsillerin eleştirel bir dil olarak "sosyal medya diliyle" vücut bulması kayda değer bir başka bulgu olarak öne çıkmaktadır. Katılımcılar sosyal medya dilini, ironileri, usulsüzlükleri veya iktidarın yanlış uygulamalarını 'neşeli' bir üslup ve sivil itaatsizliği önceleyen bir içerikte kullanmışlardır. Bu tarz bir dil kullanımının zamansal deneyimlerle ilişkili olduğu düşünülmektedir. Genişletirsek, modernite projesinin (Habermas, 1983; akt. Harvey, 2012) kendi nihai hedeflerini çizgisel zamanı araçsallaştırarak gerçekleştirme girişimleri, pratik yaşamdan hareketle, pek çok yönden (savaşlar, açlık, sefalet, ekonomik krizler vb.) başarısızlığa uğramıştır. Dolayısıyla insanların çoğu kez kendi gelecekleri konusunda belirsiz ve dolayısıyla güvensiz bir duygu hâlinde olmaları, zaman algılarını süreksiz ve parçalı hâle dönüştürmüştür (Melucci, 2013). Durum böyle olunca geçmiş ya da gelecekle çok fazla bağ kurmadan yalnızca 'şimdi' içerisinden, çoğu kez neşeli bir üslupla fakat umursamazlık temelinde kullanılan bu dilin, yukarıda bahsedilen zaman algısıyla yakından iliş-

kili olduğu düşünülmektedir. Bununla birlikte, gençlerin politik iklimden bağımsız, kendi gündemlerinin bilişsel temsillerinde neredeyse hiç yer almaması dikkat çekicidir. Politik gerilimlerin sert yaşanması, hayatın pek çok alanında "sıradan ve politik olan"ı belirleyici kılmakta ve sosyal kimliklerin sosyal ögesini, bireysel ögesinin önüne çıkarmaktadır. "Gençlik" bir sosyal kimlik kategorisi olarak temsillerde yer bulamamıştır.

Sosyal psikoloji literatüründe gruplararası ilişkileri anlama sürecinde bireysel ve gruplara ait boyutları birleştirerek gruplararası ilişkileri dinamik ve değişken bir süreklilik olarak kavramsallaştıran sosyal kimlik yaklaşımı (Reicher, 2004), sadece sosyal kimliğin oluşumu ve farklı grupların üyelerinin bireysel ve gruplar düzeyinde birbirlerini algılama ve ilişkilendirme süreçlerini anlamamızı sağlamakla kalmamış; aynı zamanda bu süreç gruplararası algı süreçlerini ve ilişkilerin değişebilirliğini kavramsallaştırmıştır. Reicher'a (2004) göre, gruplararası ilişkilerin özgül biçimlerinin olduğunu ileri sürmek, sadece kendimizi nasıl kategorilendirdiğimiz, kendimizi kimle karşılaştırdığımız, dış grubu nasıl karakterize ettiğimiz ve iç grubu nasıl tanımladığımızla ilişkin varsayımlar oluşturmakla kalmaz, aynı zamanda bizim kendi grup kimliğimiz açısından bizim için önemli olan konular üstünde dış grubun etkisini nasıl anladığımız ve bir problem olarak inşa edilmesi gereken "diğerleri"ne karşı davranışlarımızdaki hissiyatımıza yönelik birtakım varsayımları da ortaya koyar. Bu nedenle, kendimizi ve diğerini nasıl gördüğümüz, temsil ettiğimiz, diğerini zaman düşman olarak algıladığımız da kimlik tanımlamaları süreçleriyle ilişkilidir. Sonuç olarak Sosyal Kimlik Kuramı'ndan hareketle, çalışmamızın bulgularının, gençlerin sosyal kimlik algılamalarındaki derin ayrışmaya işaret ettiğini söylemek mümkün görünmektedir. Bu derin ayrışma, coğrafi mesafelerin, eğer ortak evrensel amaç, değerler ve bunlara uygun koşullar oluşmazsa, derin sosyal mesafelere yol açabileceği konusunda uyarıcı niteliktedir.

## Kaynaklar

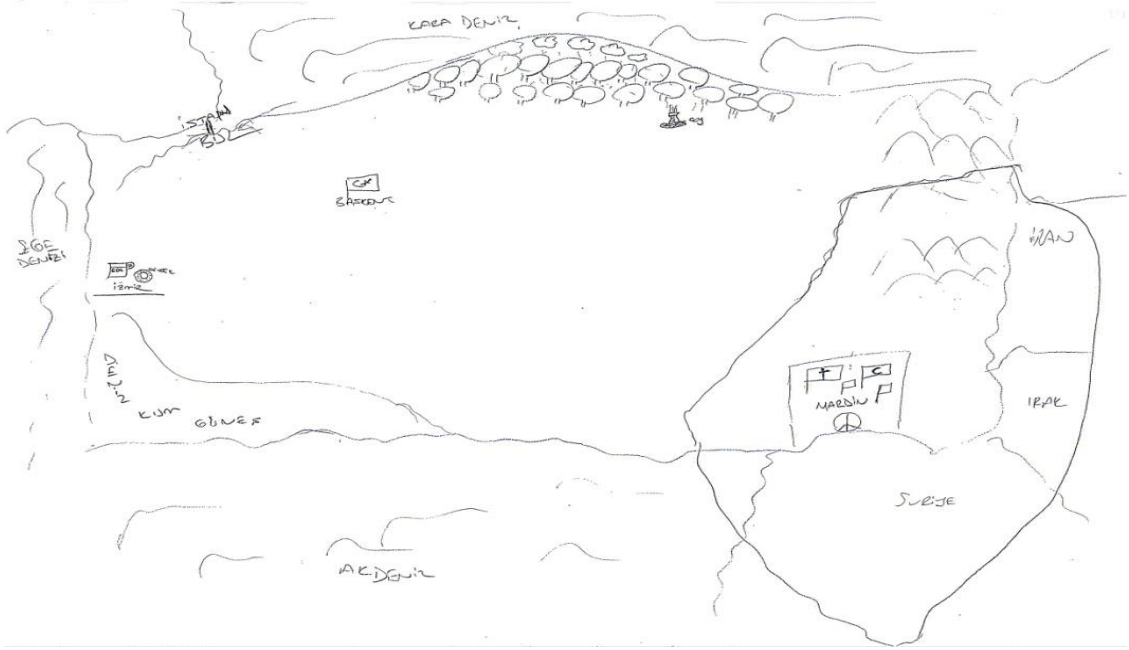
- Appleyard, D. (1970). Styles and methods of structuring a city. *Environment and Behavior*, 2(1), 100-117.
- Bell, P. A., Fisher, J. D. ve Loomis, R. J. (1978). *Environmental Psychology*. Philadelphia: Saunders.
- Bilgin, N. (1999). *İçerik analizi: Sosyal psikolojide yöntem ve pratik çalışmalar*. İzmir: Ege Üniversitesi Edebiyat Fakültesi Yayınları.
- Bilgin, N. (2014). *Sosyal Psikoloji* (6. baskı). İzmir: Ege Üniversitesi Yayınları.
- Breakwell, G. M. (1993). Social representations and social identity. *Papers on Social Representations*, 2(3), 1-20.



- Devine-Wright, P. ve Lyons, E. (1997). Remembering pasts and representing places: The construction of national identities in Ireland. *Journal of Environmental Psychology*, 17(1), 33-45
- Downs, R. ve Stea, D. (1973). *Image and environment: Cognitive mapping and spatial behavior*. Chicago: Aldine.
- Göregenli, M. (2013). *Çevre psikolojisi: İnsan-mekân ilişkileri*. İstanbul: Bilgi Üniversitesi Yayınları.
- Göregenli, M., Karakuş, P., Umuroğlu, İ., & Ömürüş, E. (2013). *Selçuk kent belleği: dün bugün ve geleceğin zihinsel temsilleri*. İzmir, Selçuk Belediyesi: Selçuk-Efes Kent Belleği Yayınları.
- Harvey, D. (2012). *Postmodernliğin durumu*. (6. Baskı). (S. Savran, Çev.) İstanbul: Metis Yayıncılık.
- Hogg, M. A., ve Williams, K. D. (2000). From I to we: Social identity and the collective self. *Group Dynamics: Theory, Research, and Practice*, 4(1), 81-97.
- Jansen-Osmann, P. ve Wiedenbauer, G. (2004) The representation of landmarks and routes in children and adults: A study in a virtual environment. *Journal of Environmental Psychology*, 24, 347-357.
- Lalli, M. (1992). Urban-related identity: Theory, measurement, and empirical findings. *Journal of Environmental Psychology*, 12(4), 285-303.
- Melucci, A. (2013). *Oyuncu Benlik*. (1. Baskı). (B. Kıcı, Çev.) İstanbul: Sel Yayıncılık.
- Milgram, S. ve Jodelet, D. (1976). Psychological maps of Paris. *Environmental Psychology: People and Their Physical Settings* içinde (104-124). New York: Holt, Rinehart and Winston.
- Milgram, S., Greenwald, J., Kessler, S., McKenna, W., ve Waters, J. (1972). A psychological map of New York City, *American Scientist* (60), 194-200.
- Moscovici, S. (1984). The phenomenon of social representations. R. M. Farr ve S. Moscovici (Ed.) *Social Representations* içinde (3-69). Cambridge, UK: Cambridge University Press.
- Moscovici, S. (1988). Notes towards a description of social representations. *European Journal of Social Psychology*, 18(3), 211-250.
- Moscovici, S. (1994). Social representations and pragmatic communications. *Social Science Information*, 33(2), 163-177.
- Potter, J. (2004). Discourse analysis. *Handbook of data analysis* içinde (607-624). London: SAGE Publication.
- Reicher, S. (2004). The context of social identity: Domination, resistance, and change. *Political Psychology* (25)6, 921-945.
- Sherif, M., Harvey, O. J., White, B. J., Hood, W. R., ve Sherif, C. W. (1961). *Intergroup conflict and cooperation: The Robbers Cave experiment (Vol. 10)*. Norman, OK: University Book Exchange.
- Tajfel, H. ve Turner, J. C. (1986). The social identity theory of inter-group behavior. *Psychology of Intergroup Relations* içinde (7-24) Chicago: Nelson-Hall.
- Tversky, B. (2003). Structures of mental spaces, *Environment and Behavior*, 35(1), 66-80.

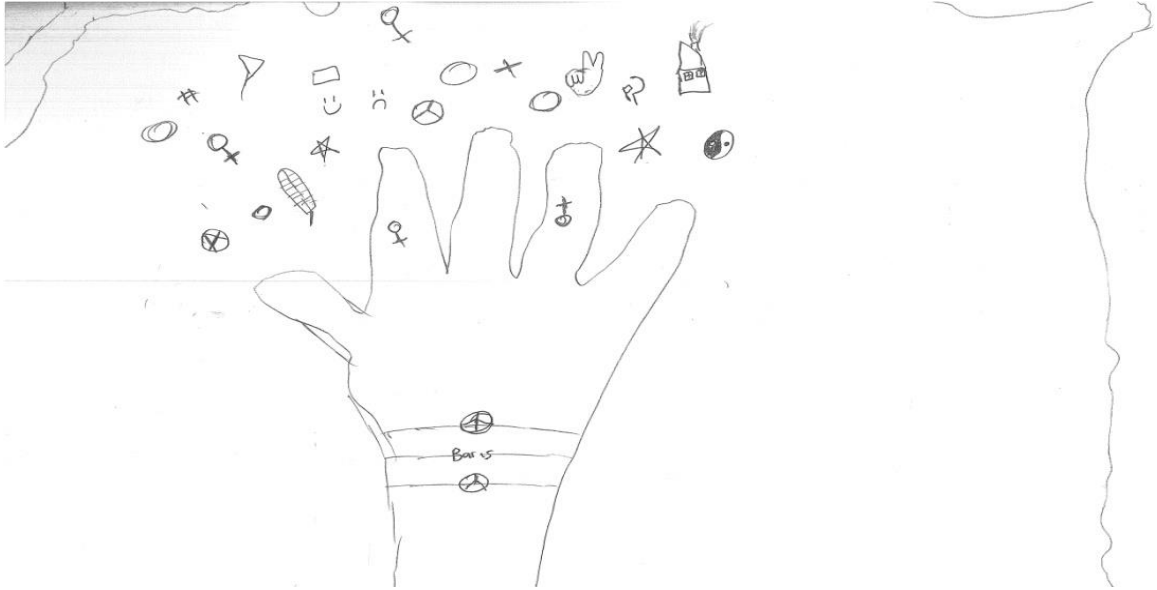
**Ek-A.**

**Bilişsel Harita 1: Kadın, En Çok Yaşadığı Yer İzmir –“Batı”**



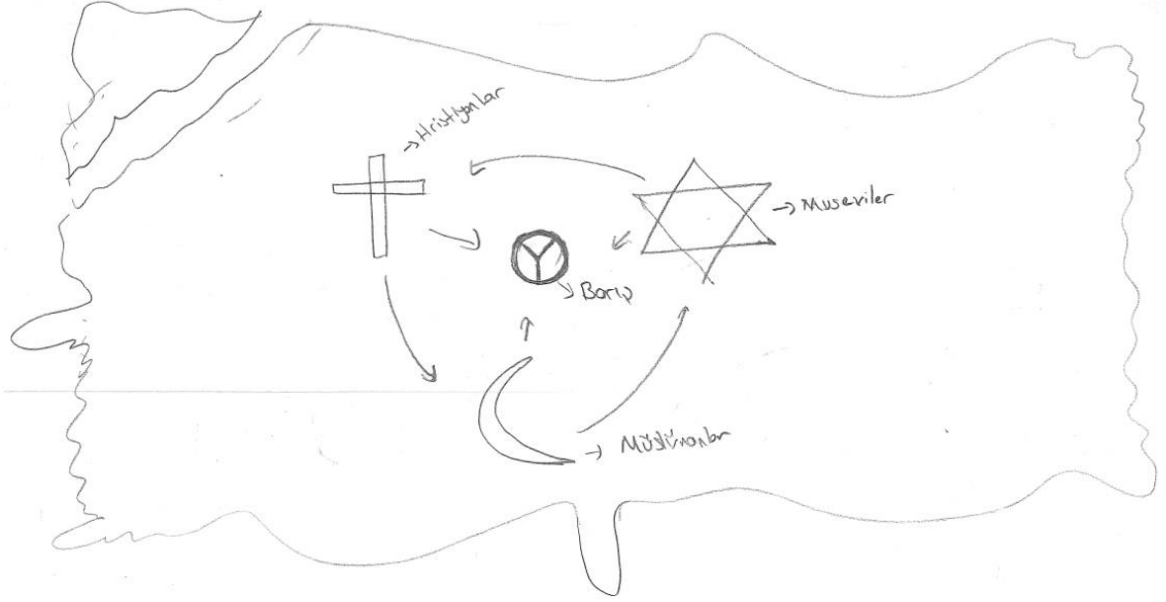
**Ek-B.**

**Bilişsel Harita 2: Erkek, En Uzun Yaşadığı Yer Şırnak –“Doğu”, “Barış Teması”**

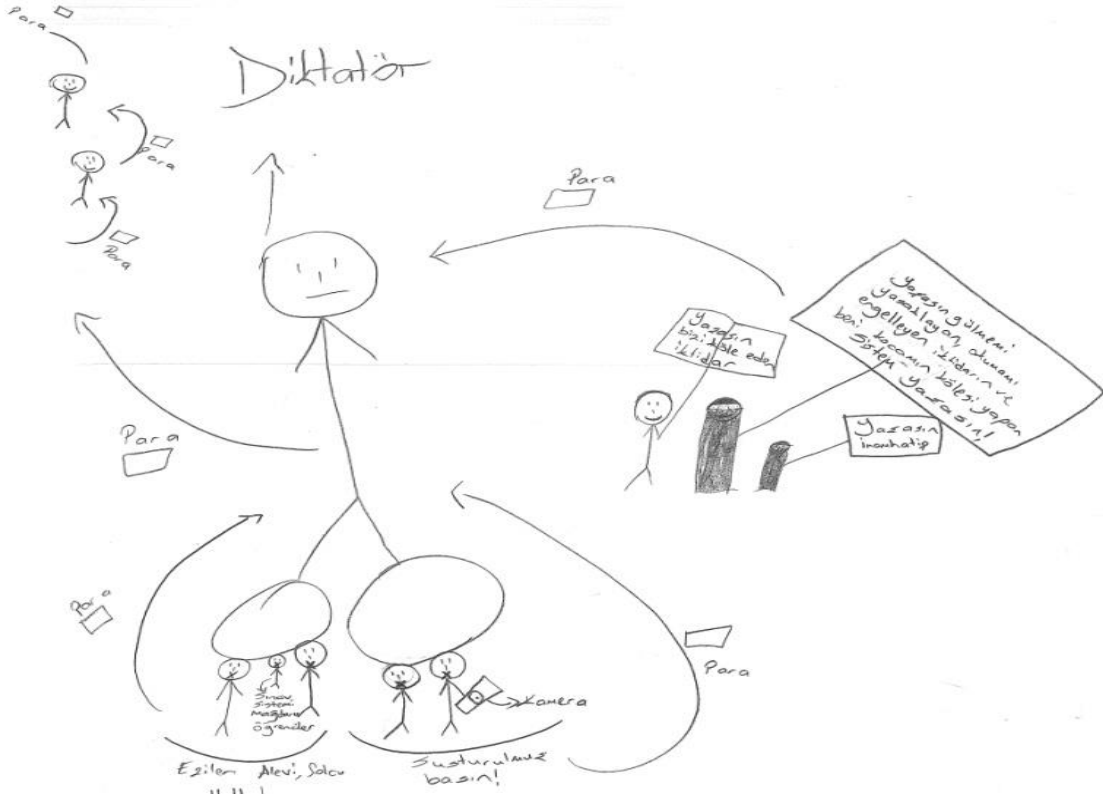


**Ek-C.**

Bilişsel Harita 3: Erkek, En Uzun Yaşadığı Yer Hatay –“Doğu”, “Çokkültürlülük” Teması

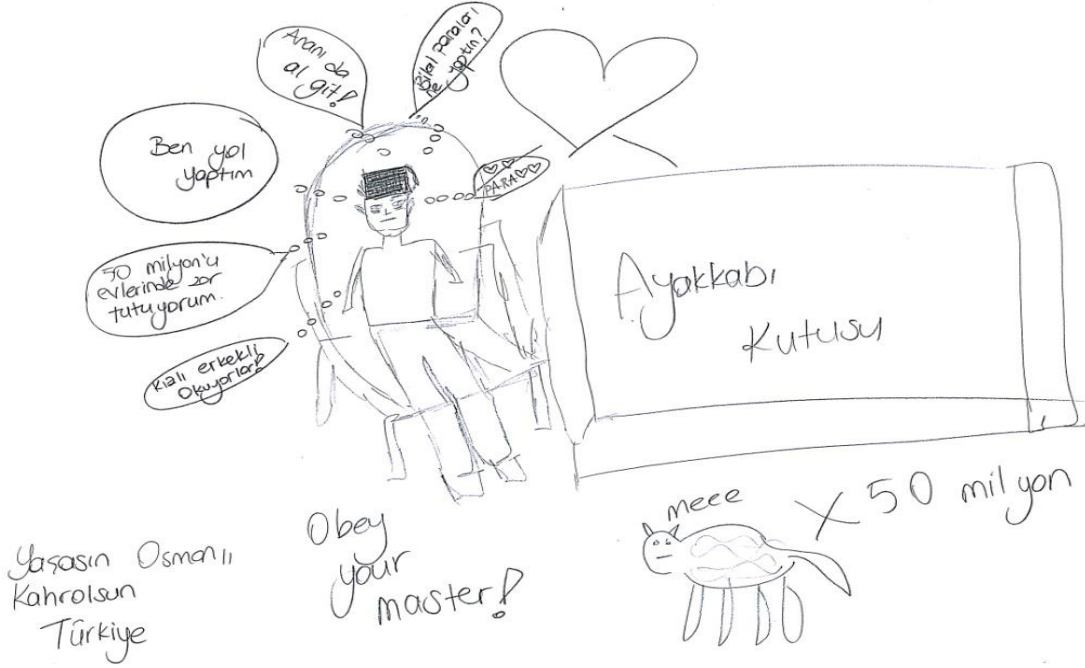
**Ek-D.**

Bilişsel Harita 4: Kadın, En Uzun Yaşadığı Yer Adana –“Doğu”, “Hükümetin Otoriterleşmesi” Teması



**Ek-E.**

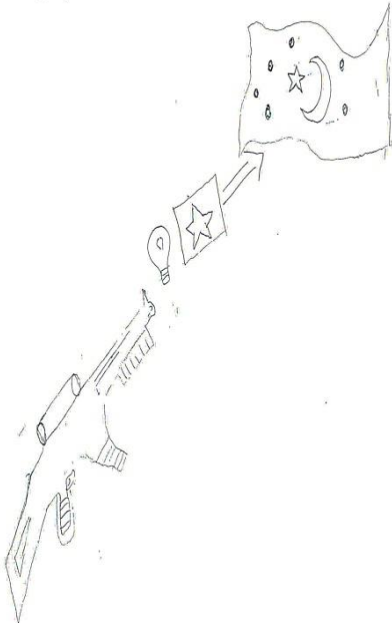
Bilişsel Harita 5: Kadın, En Uzun Yaşadığı Yer Tekirdağ –“Batı”, “Yolsuzluk-Muhafazakarlık” Teması



**Ek-F.**

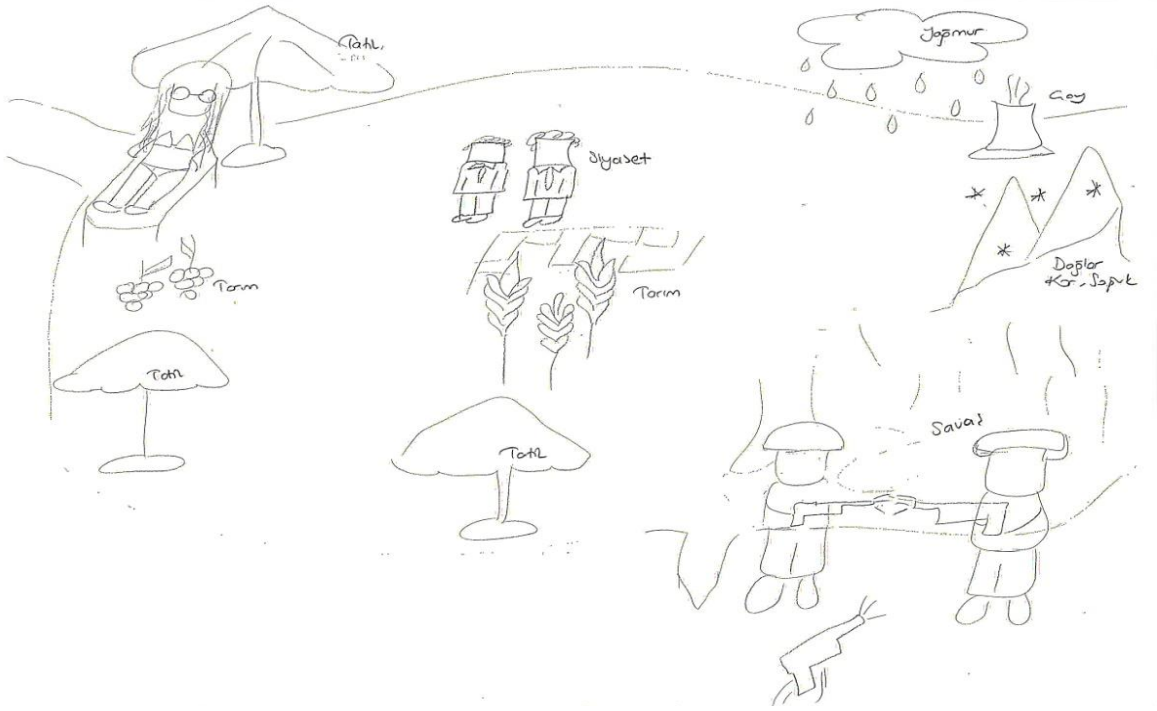
Bilişsel Harita 6: Erkek, En Uzun Yaşadığı Yer Edirne –“Batı”, “Milli Birliğin Bozulması” Teması (Soldaki); Kadın, En Uzun Yaşadığı Yer Aksaray –“Doğu”, “Milli Birliğin Bozulması” Teması (Sağdaki)

Türk bayrağın kurşun dikildiğini resim!



**Ek-G.**

Bilişsel Harita 7: Kadın, En Uzun Yaşadığı Yer İzmir –“Batı”, “Savaş-Bariş” Teması

**Ek-H.**

Bilişsel Harita 8: Kadın, En Uzun Yaşadığı Yer İzmir –“Batı”, “Kürt Sorunu” Teması



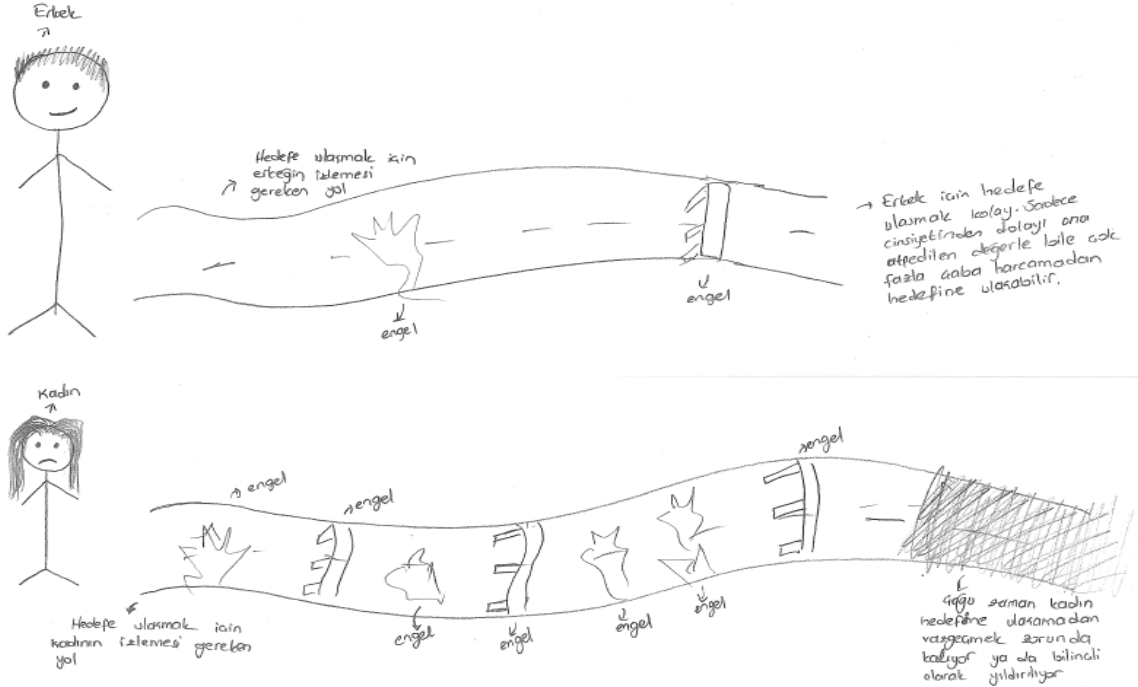
**Ek-I.**

Bilişsel Harita 9: Kadın, En Uzun Yaşadığı Şehir İzmir – “Batı”, “Kadın-Erkek Ayrımı”



**Ek-J.**

Bilişsel Harita 10: Kadın, En Uzun Yaşadığı Şehir Diyarbakır – “Doğu”, “Kadın-Erkek Ayrımı”



## Summary

# The Representations of East-West among the University Students: Distinctions, Criticisms, Demands

Hilal Peker-Dural

Ege University

Ezgi Mehmetođlu

Mersin University

Feyzan Tuzkaya

Ege University

Çađlar Solak

Celal Bayar University

Cihan Elçi

Ege University

Mehmet Karasu

Van Yüzüncü Yıl  
University

Ece Akça

Ege University

Melek Göregenli

Independent Researcher

Social representations and behavior of people are affected by both the social and physical environment; meanwhile they affect and transform this environment. Mental representations that are shaped by this dynamic relationship bear the trace of not only personal characteristics but also characteristics of identified groups, interactions with the environment, shared meanings, historical and cultural backgrounds (Göregenli, 2013). People obtain information through the physical and social effects of the surrounding environment and this information is also a resource for the representations of this environment (Moscovici, 1984). Thus, through mental representations, the surrounding environment becomes meaningful and familiar. Besides, group identification and social identities determine the way people perceive the world, in other words, they determine people's mental representation of the surrounding social and geographical environment. (Tajfel & Turner, 1986).

Cognitive mapping is a way to make social representations and meanings of a place visible and workable. A cognitive map can be defined as an organization of both physical reality, and social and symbolic attributions to this reality in one's mental representations (Milgram et al., 1972). According to Bell, Fisher and Loomis (1978), this concept enables the interpretation of daily environment, as well as storing, coding and retrieving spatial information. Cognitive maps assist to find our way in the physical world, besides it has a role in the construction of and acting of social behavior (Göregenli, 2013). Cognitive maps are shaped by not only one's characteristics but also interaction with surrounding physical and social environment.

In this study, young people's representations of Turkey as a social, geographic and political factor were studied via the cognitive mapping method. The aim of

this study is to examine how political tension and conflict in the context of Turkey which occasionally result in the loss of lives were represented in young people's mind and how these representations diversified with regard to ethnic and geographic origins, and also ideological orientations. Furthermore, the role of social representations and its construction dynamics on the social identities was examined. Thus, representations that were associated with social identity and geography, and common and different aspects of representations were revealed.

## Method

### Participants

The sample consists of 461 people 249 of which are students from Ege University, 212 of which are students from Mersin, Dicle, and Mardin Artuklu Universities. Among all the participants 223 (48.4%) were women, 227 (49.2%) were men.

### Materials and Procedure

In the current study, cognitive mapping method was used in order to learn participants' representations of Turkey. Each participant was given an A3 sized blank paper and requested to reflect the image of Turkey in their minds onto paper by drawing sketch maps. The ethnicity of participants was not directly asked in order not to influence representation reflections of participants by their ethnic identities, however the fact that participants with different ethnic origins such as Arabs, Kurds, Turks, were included in the sample was ensured with the question inquiring the place where the participants lived in for the longest time. Besides, we obtained participants' information such as gender, university, department, and the place that they lived for the longest time by using so-

**Address for Correspondence:** Res. Asst. Hilal Peker-Dural, Ege University, Faculty of Literature, Department of Psychology, Bornova / Izmir

**E-mail:** hilal.peker@windowslive.com

cial demographic form. Approximately 25 minutes were given to complete the maps. The findings derived from the maps were analyzed by content analysis (see Bilgin, 1999) and discourse analysis of these cognitive maps (Göregenli, 2013; Potter, 2004).

## Results

Data were analyzed firstly according to styles of the cognitive maps and the types of containing items, i.e., geographic or symbolic items. Then, differentiations in the social representations of Turkey in terms of socio-demographic characteristics of the participants were examined.

Among 461 cognitive maps, 156 were “symbolic” style (33.8%) which included metaphors, symbols or figures regarding to Turkey, 39 were “geographic/graphic” style (8.5%) which included objective geographic components such as mountains, cities, monuments, seas and 76 were “symbolic-geographic” style (16.5%) which carried characteristics of both styles. 108 cognitive maps (23.4%) mostly had texts about representations of Turkey and they were categorized as textual style. The remaining 82 cognitive maps were categorized as “other styles” that included block style cognitive maps in which items were grouped as blocks and didn’t have any sequential connections or sequential style cognitive maps in which items were in sequential and linear order or mixed style cognitive maps.

Prior to analysis, all the cognitive maps divided into two group as “West” and “East”; the former involved the maps of participants from Ege University and the latter involved those from Mersin, Dicle and Martin Artuklu Universities. Then, content analysis of geographic items were conducted as Bilgin (1999) suggested. All the maps had 1171 geographic items that mainly contained cities, geographical regions, and seas, landforms such as Lake Van, Mount Ararat, and monuments such as Anıtkabir. As a remarkable finding, it showed up that while 118 participants (25.6%) drew the borders of Turkey saliently and 19 (4.1%) participants drew it unclearly, most of the participants (69.8) didn’t draw any borders of Turkey.

After content analysis of geographic items, secondly, discourse analysis of symbolic items was performed to understand social representations of Turkey. Thematic analysis revealed three main categories; (i) *demands* and expectations from political power were stated in 21 percent of the maps, (ii) *criticisms* towards government and society were in 46 percent, and (iii) *social distinctions* in the aspects of geography, gender and social class were in 33 percent. At first glance, it drew attention that all these three categories were more frequently stated by participants from the East.

Frequent themes emerged in the first category were demands for establishing peace, living together with diversity of cultures without any problem, freedom of religion and belief. It also involved demands about ending violence against women, harrasment, rape, social degeneration, child abuse, unemployment and differentiating between East and West. While demands related to economic welfare, improvement in education and freedom of the press were expressed by participants from both West and East; demands related to justice, democracy, equality on the basis of religion, ethnicity and language, tolerance and peace were expressed mostly by participants from the East.

The second category included criticism towards the government’s policies and society. The government’s policies were critiqued about its authoritarian regime (60%), exploitation of religion (9%), environmental issues such as destruction of green-fields (9%), causing chaos, and restriction of freedom of press. Besides, criticisms about economic conditions such as financial difficulties, unfair distribution of income, and corruption were stated on the cognitive maps. Nationalism, disruption of national unity, cultural degeneration, violence towards women and capitalism were the emerged themes in the criticism toward society category.

Lastly, in the social distinction category, there were dichotomies as such East-West (29%), Turkey-Kurdistan (5%), peace-war (24%), women-men (13%) and class inequality (29%) themes. Lack of governmental investments, class inequalities, difficult living conditions, and political tension about the Kurdish Question were the themes that were generally stated on the cognitive maps from the “East” group. On the other hand, themes related to vacation and economic welfare were noticeably stated on the maps from the “West” group. The East-West dissociation was mostly observed on maps of participants from West (58%).

The Kurdish Question was called by different names, such as terrorism, civil war, or honorable struggle. In addition, while no one from the West touched on Kurdistan as a geographic theme, emphasis on Kurdistan by those from the East was remarkable.

Peace and war environment was respectively associated with east and west part of Turkey and this peace-war distinction was expressed by 45 percent of participants from the East, 55 percent of those from the West.

Women-men distinction, which was more frequently expressed by participants from East (84%) than those from West (16%), included criticisms towards subordination of women, patriarchal system, violence against women and gender ideologies. Also, the class inequality theme drew attention in the social distinctions category; it was stated more frequently by the participants from East (66%) rather than those from West (34%).



## Discussion

In the present study, the social and cognitive representations of Turkey in students' mind who were studying in two different regions of Turkey were examined by the using cognitive mapping method. The results of study firstly showed that representations of students had similar, integrated and separated aspects. It is worth noting that there were very few shared geographical elements by the two groups, and out of the three major cities (İstanbul, Ankara, İzmir) there were almost no geographical and monumental elements shared by participants. Students geographically focused on more local representations rather than including common items in their drawings. It was also seen that Turkey was mostly represented by being surrounded by "borders". Further, rather than a common Turkish identity, belonging to different identities was obviously observed. In this sense, being from East or West is not only a geographical distinction but also a social distinction, and geographical location directly affects the formation of social identities. Cognitive representations associate space and social contexts, for example symbols such as weapon or war scenes were portrayed as east, and objects such as sun-bed, sea and sun were portrayed as more of a western lifestyle.

The neighboring countries surrounding the borders were rarely placed in students' maps and were mostly found in the maps drawn in the West. In the representations of university students Turkey was a geographical region that was disconnected from its surroundings.

When the findings of the study were evaluated as a whole, it was seen that the participants' evaluations about the general political environment of Turkey, their perceptions of conflict and their social and cognitive representations were directly affected by their ethnic origins, region of birth, place that they lived in (East-West) and their ideological tendency. Symbolic items in the cognitive maps were found in three basic categories. These categories included demands (for living in peace, ending violence towards women, etc.), criticisms (towards authoritarianism of the government, violence of

the government, religious exploitation, etc.) and social distinctions (East-West, Peace-War, gender, etc.). Items in these basic categories could be handled through two basic axes: "Nationalist-Conservative and International-Democrat" and "East-West"; it can be assumed that social representations define social identities by way of these two axes.

It is clear that the similarities and differences in cognitive representations of Turkey between two groups of participants indicate that the place that lived in and geographical representations are influential in the construction of social identity. The east of Turkey, as a geographical location, is similar for both groups being represented with "negative" qualifications like war, poverty, and women's secondary status. On the other hand, themes such as conservatism and system criticism were frequently mentioned by both groups regardless of the region that they lived in. Also, regional inequalities are observed as a shared representation for almost the entire sample of study.

Another noteworthy finding was that cognitive maps and representations embodied "social media language" as a critical language. Participants used social media language and irony to remark irregularities or misapplications of the government in a context that emphasized with 'cheerful' style and civil disobedience.

According to the social identity paradigm, how we view ourselves and others, represent ourselves, and when we perceive others as enemies is also related to the processes of identity description (Reicher, 2004). For this reason, it is possible to say that the findings of our study point to the deep segregation in the perception of social identity by students in the light of social identity theory. This deep segregation warns us that if common universal goals, values and ideal conditions are not reached, geographic distances may lead to deep social distances.